

Observatoire du recyclage

1^{er} TRIMESTRE 2011
(janvier-février-mars 2011)

Poursuite des bons résultats des recycleurs

Depuis le début de l'année 2011, la conjoncture nationale s'avère très favorable. Dans l'industrie manufacturière, le redressement des indicateurs relatifs à la production passée et aux perspectives personnelles suggère une nette accélération de la production en début d'année. Dans les services, l'indicateur de climat des affaires demeure au-dessus de sa moyenne de long terme et continue de progresser. Le climat des affaires dans la construction, tout en restant à un niveau bas, se redresse quelque peu depuis plusieurs mois. En outre, la consommation des ménages continue d'être soutenue en début d'année par les effets de « traîne » de la prime à la casse, avec la livraison de véhicules commandés avant le 31 décembre 2010. Par contre, la consommation ne soutiendrait plus la croissance au deuxième trimestre. Par ailleurs, les tensions sur les marchés des matières premières se sont poursuivies au cours du premier trimestre.

Comme au cours de l'année 2010, le marché de la récupération, du recyclage et de la valorisation enregistre une nouvelle progression sensible au premier trimestre 2011. La production et le commerce des produits valorisés progressent de + 9 %, alors que le chiffre d'affaires, grâce également à la forte hausse des prix, augmente encore de 27 % par rapport à la période correspondante de l'année précédente.

Au cours du trimestre sous revue, les bons chiffres constatés concernent quasiment toutes les activités. Seuls les plastiques connaissent un repli de leur volume d'activité. A l'inverse, toutes les autres branches affichent des progressions à deux chiffres (hormis les palettes avec une croissance plus limitée).

Au niveau de l'activité des déconstructeurs automobiles, les volumes de véhicules collectés progressent modérément, alors que le chiffre d'affaires, lui, augmente sensiblement grâce à la vente des carcasses des véhicules collectés au cours des périodes précédentes.

SOMMAIRE

I. L'ENVIRONNEMENT SECTORIEL

1. Les prix
2. La production industrielle (en volume)

II. LE MARCHÉ DE LA RECUPERATION, DU RECYCLAGE ET DE LA VALORISATION

1. La conjoncture de l'ensemble du marché
2. La conjoncture par branche

III. LES ANTICIPATIONS

1. Perspectives d'activité
2. Intentions d'investissement
3. Intentions d'embauche

METHODOLOGIE

Enquête réalisée en avril et mai 2011 pour le compte de FEDEREC auprès de 350 entreprises adhérentes, à raison de :

- *110 récupérateurs intervenant sur les ferrailles*
- *100 récupérateurs intervenant sur les métaux non ferreux*
- *100 récupérateurs intervenant sur les papiers-cartons*
- *80 entreprises intervenant sur les palettes*
- *90 récupérateurs intervenant sur les plastiques*
- *35 récupérateurs intervenant sur les textiles*
- *65 récupérateurs intervenant sur le verre*
- *110 récupérateurs intervenant sur les DIB*
- *50 déconstructeurs*

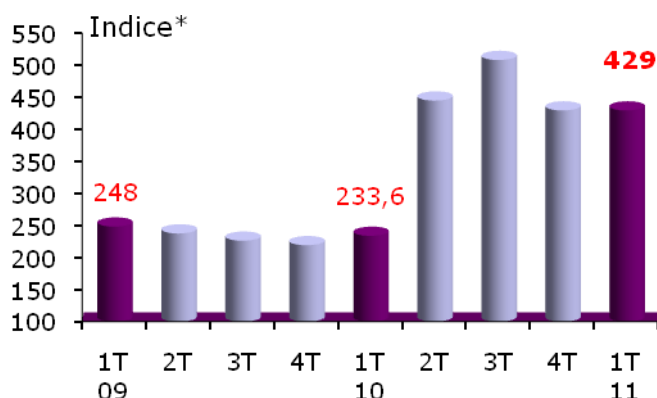
Les informations obtenues ont systématiquement fait l'objet des repondérations adéquates sur la base des résultats établis par l'étude structurelle (bilan annuel)

I. L'ENVIRONNEMENT SECTORIEL

1. Indices de prix

MATIERES PREMIERES VIERGES

Prix du minerai de fer
Pas de ralentissement



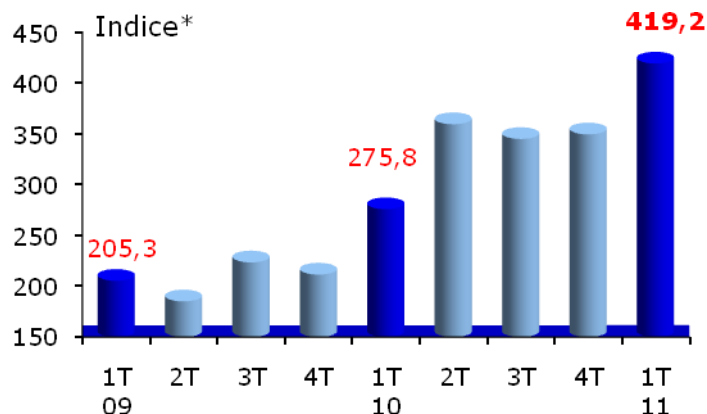
Source : INSEE

Evolutions à un an d'intervalle

1T10	2T10	3T10	4T10	1T11
-6%	+87,5%	+124,5%	+ 96 %	+ 83,5 %

MATIERES PREMIERES RECYCLEES

Prix des ferrailles
Toujours en forte hausse

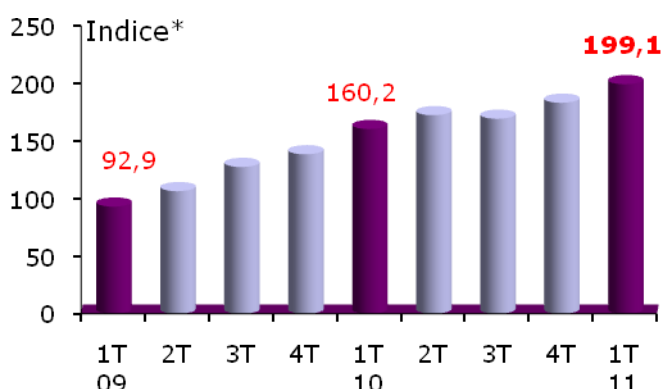


Source : L'usine nouvelle / I + C

Evolutions à un an d'intervalle

1T10	2T10	3T10	4T10	1T11
+34,5%	+94,5%	+54,5%	+ 65,5%	+ 52 %

Prix des métaux non ferreux
Nouveau record

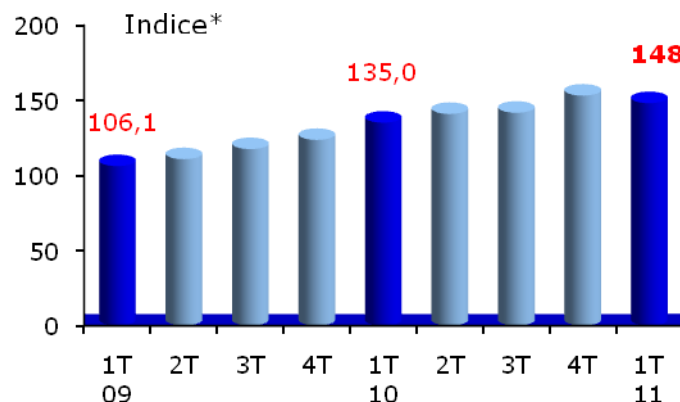


Source INSEE

Evolutions à un an d'intervalle

1T10	2T10	3T10	4T10	1T11
72,5%	62%	33%	32,5%	24,5%

Prix des métaux non ferreux recyclés
Moindre progression



Source I+C / Ademe

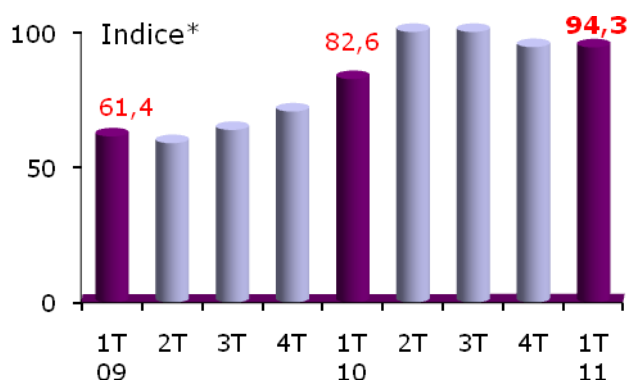
Evolutions à un an d'intervalle

1T10	2T10	3T10	4T10	1T11
+27%	+27%	+20,5%	+ 24 %	+ 10 %

* Les indices sont en base 100 : 2005

MATIERES PREMIERES VIERGES

Prix de la pâte à papier
Nette augmentation



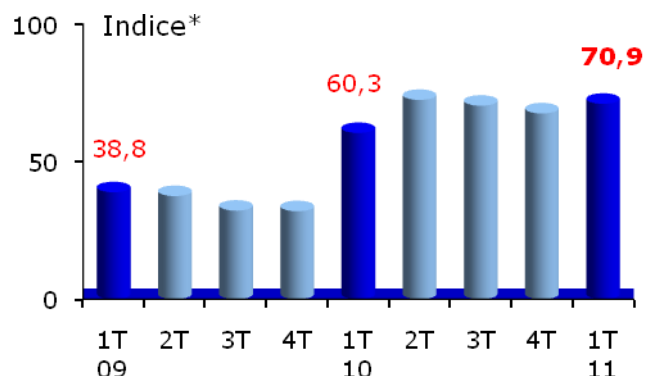
Source INSEE

Evolutions à un an d'intervalle

1T10	2T10	3T10	4T10	1T11
+34,5%	+71%	+58,5%	+33,5%	+ 14 %

MATIERES PREMIERES RECYCLEES

Prix des papiers-cartons recyclés
Ralentissement de l'inflation

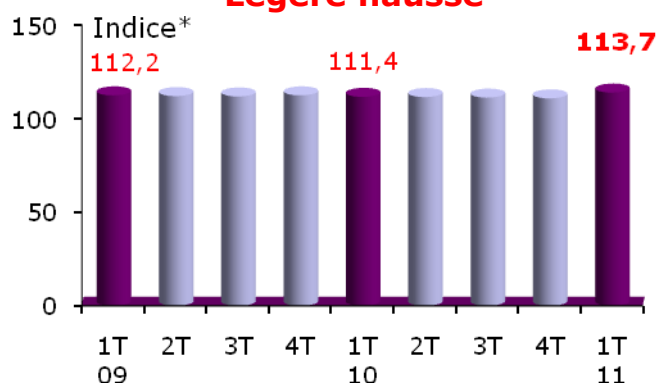


Source Pap' Argus

Evolutions à un an d'intervalle

1T10	2T10	3T10	4T10	1T11
+55,5%	+93%	+118,6%	+111,5%	+17,5%

Prix de la silice
Légère hausse

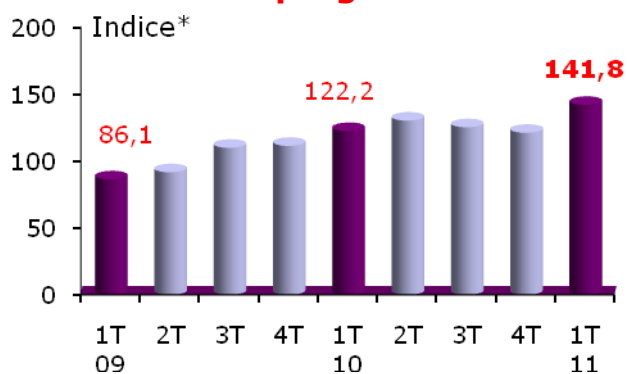


Source INSEE

Evolutions à un an d'intervalle

1T10	2T10	3T10	4T10	1T11
-0,5%	-0,5%	-0,5%	-1,5%	+2 %

Prix des matières plastiques
Forte progression

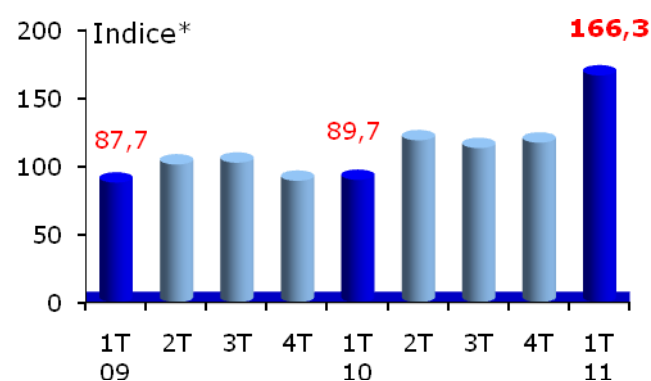


Source I+C

Evolutions à un an d'intervalle

1T10	2T10	3T10	4T10	1T11
+42%	+42,5%	+14%	+ 9 %	+ 16 %

Prix des matières plastiques recyclées
Croissance soutenue



Source Recyclage-Récupération magazine / I +C

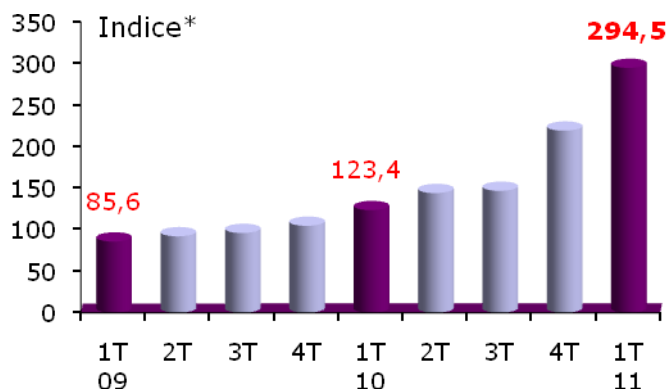
Evolutions à un an d'intervalle

1T10	2T10	3T10	4T10	1T11
+2,5%	+17,5%	+10,5%	+31,5%	+ 85,5%

* Les indices sont en base 100 : 2005

MATIERES PREMIERES VIERGES

Prix des fibres textiles naturelles Explosion des prix



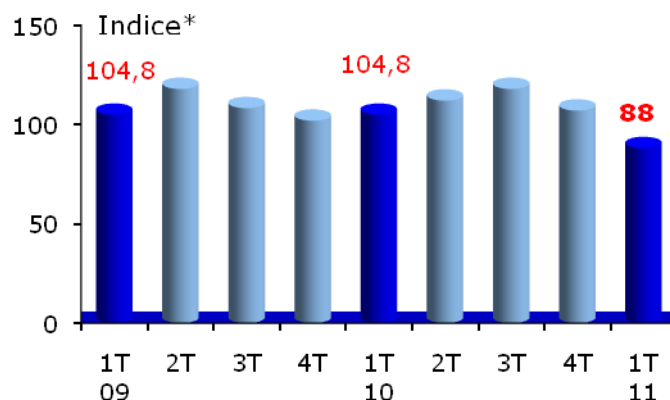
Source INSEE

Evolutions à un an d'intervalle

1T10	2T10	3T10	4T10	1T11
+44%	+56,5%	+53%	+109,5%	+138,7%

MATIERES PREMIERES RECYCLEES

Prix du textile recyclé Sensible régression

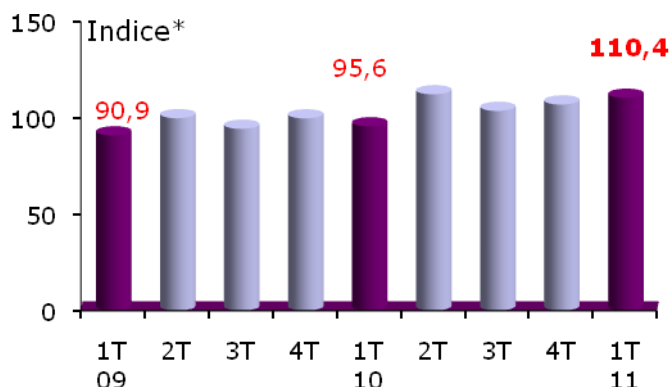


Source I+C

Evolutions à un an d'intervalle

1T10	2T10	3T10	4T10	1T11
0%	- 5 %	0 %	+ 5 %	- 16 %

Prix des produits du sciage et du rabotage de bois Progression importante

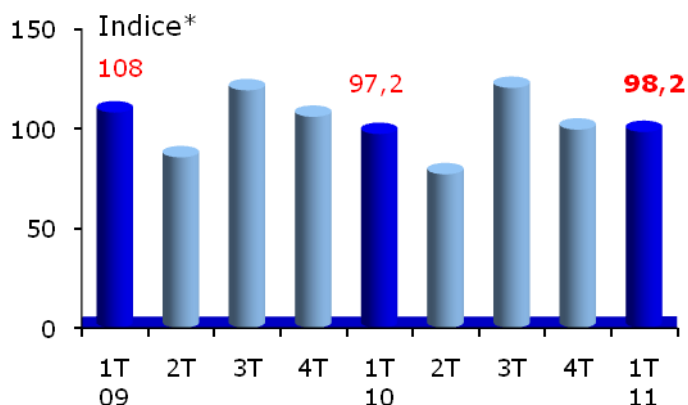


Source INSEE

Evolutions à un an d'intervalle

1T10	2T10	3T10	4T10	1T11
+5%	+12,5%	+10%	+ 7 %	+15,5%

Prix des palettes recyclées Hausse limitée



Source I+C

Evolutions à un an d'intervalle

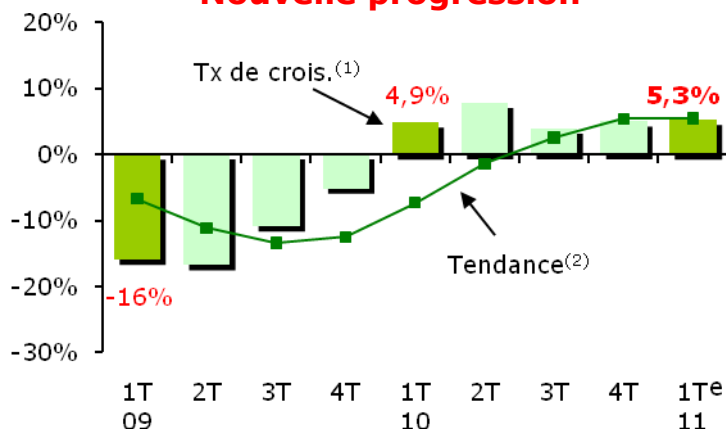
1T10	2T10	3T10	4T10	1T11
-10%	- 10 %	+ 1 %	- 6 %	+1 %

* Les indices sont en base 100 : 2005 à l'exception des prix du textile et des palettes recyclés (base 100 : 2002)

2. La production industrielle (en volume)

Ensemble de la production industrielle

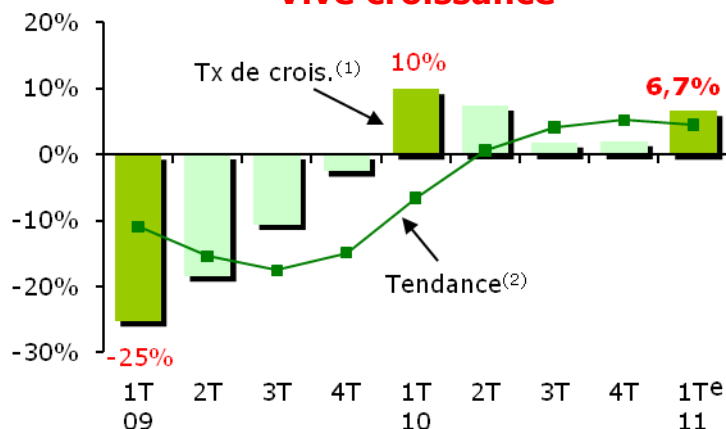
Nouvelle progression



Source INSEE

Production industrielle de métaux et produits métalliques

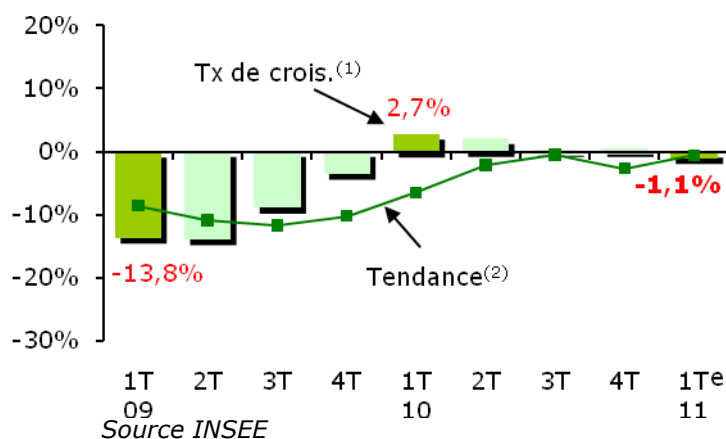
Vive croissance



Source INSEE

Production industrielle de produits en bois*, papier ou carton

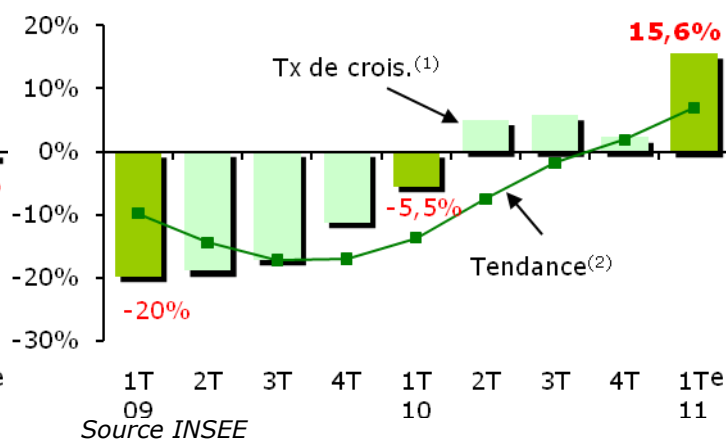
Baisse limitée



Source INSEE

Production industrielle de produits minéraux

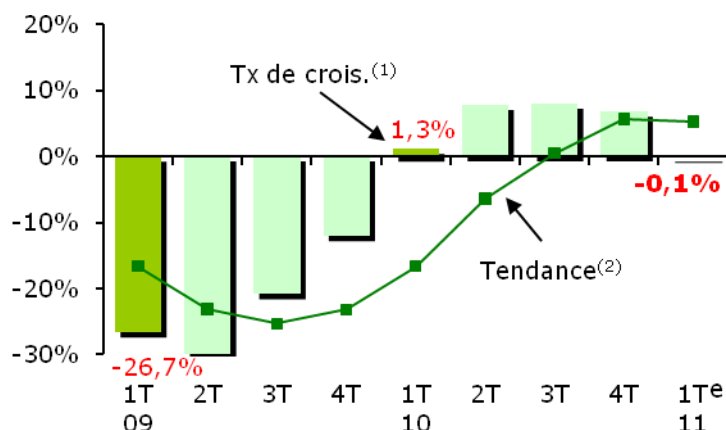
Très forte hausse



Source INSEE

Production industrielle de textile

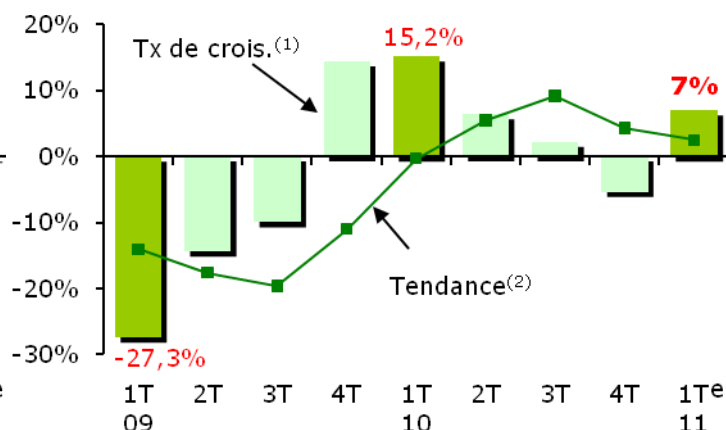
Maintien de la production



Source INSEE

Production industrielle de produits chimiques ou plastiques

Net rebond



Source INSEE

(1) Tx de crois. : Taux de croissance du trimestre par rapport à la même période de l'année précédente

(2) Tendence : Moyenne mobile 4 trimestres

* produits issus du travail du bois ou de la fabrication d'objets en bois.

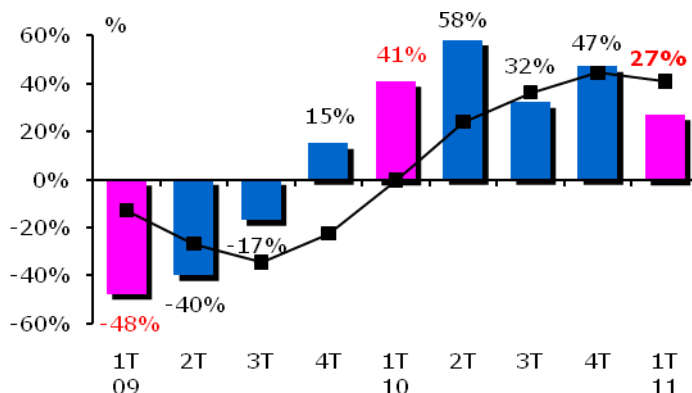
e : valeur estimée

II. LE MARCHÉ DE LA RECUPERATION, DU RECYCLAGE ET DE LA VALORISATION

1. La conjoncture de l'ensemble du marché

a) Le chiffre d'affaires réalisé

Chiffre d'affaires de la profession*



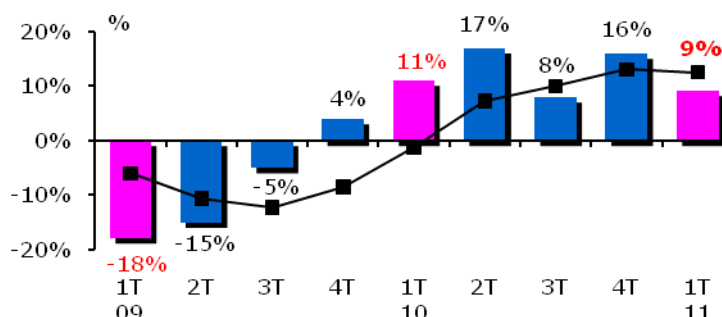
- Très forte croissance du chiffre d'affaires au premier trimestre de + 27 % due à la forte augmentation des volumes commercialisés et surtout à la forte remontée des tarifs.
- Hausse plus soutenue en terme de résultats annualisés

➤ Nouvelle progression des volumes commercialisés : + 9 % entre le premier trimestre 2011 et le premier trimestre 2010.

➤ Tendance annuelle en hausse de 12,5 % à un an d'intervalle

b) Les volumes commercialisés

Volumes commercialisés par la profession**



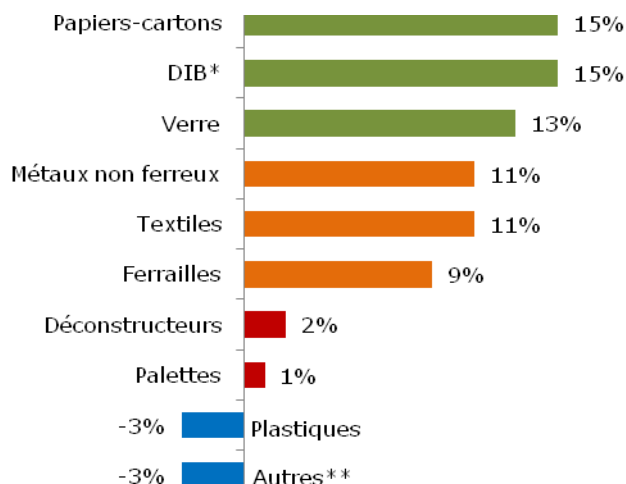
* Evolution de l'activité en valeur par rapport à la période correspondante de l'année précédente

** Evolution des volumes commercialisés par rapport à la période correspondante de l'année précédente

2. La conjoncture par branche

a) Volume global par branche

Evolution des volumes commercialisés (ou collectés*) par la profession au cours du premier trimestre 2011 : + 9 %



- Progression quasi générale
- Croissance soutenue pour les presque toutes les branches, papiers-cartons et DIB en tête.
- Progression plus limitée au niveau des déconstructeurs et des palettes.
- Légère baisse pour les plastiques et les autres matières.

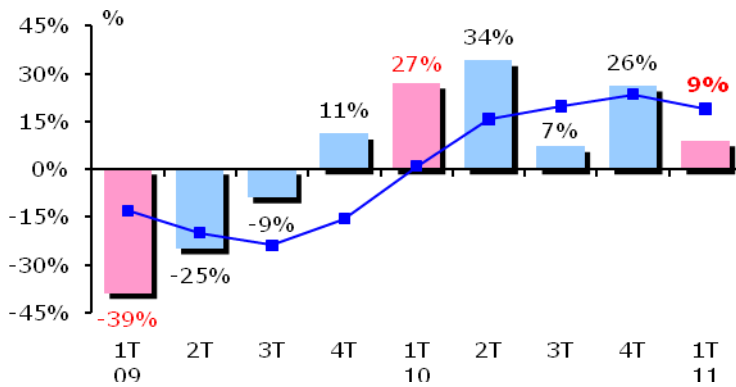
* Volumes collectés dans le cas des DIB (traités, mis en décharge ou incinérés) et des déconstructeurs (nombre de véhicules collectés)

** Autres : consommables bureautiques, DIS, ordures ménagères,...

Volumes commercialisés par la profession*

Ferrailles

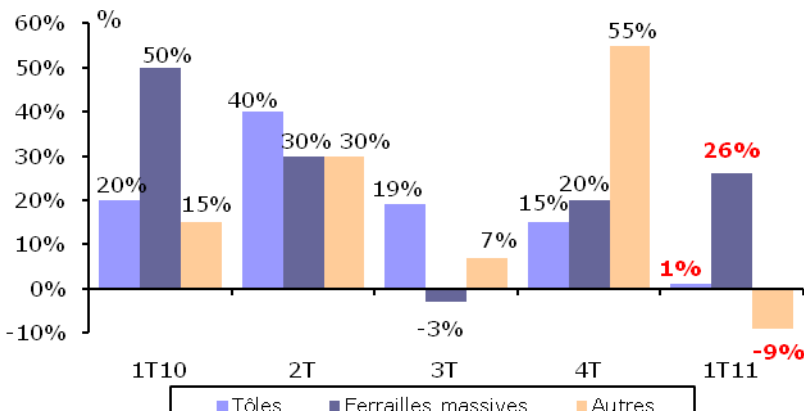
volumes commercialisés au 1T11 : + 9 %



➤ Atténuation de l'ampleur de la hausse sur le marché des ferrailles au cours de l'hiver.

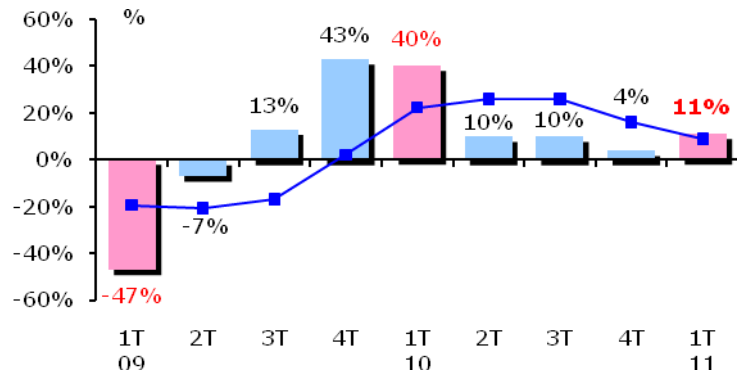
➤ Croissance très sensible pour les ferrailles massives. Niveau de progression nettement plus limitée au niveau des tôles.

Détail

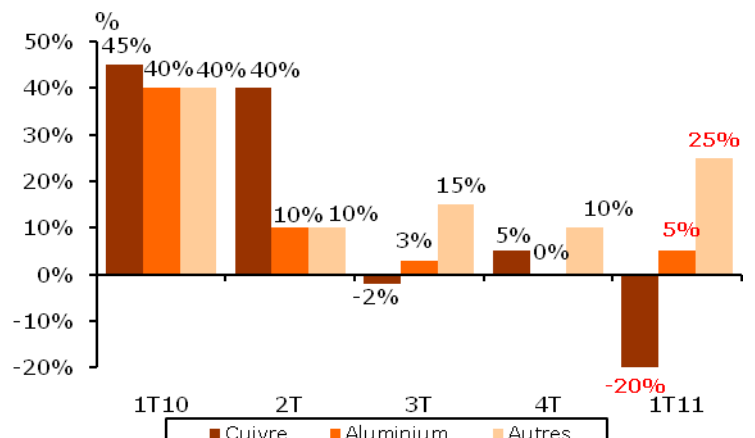


Métaux non ferreux

volumes commercialisés au 1T11 : + 11 %



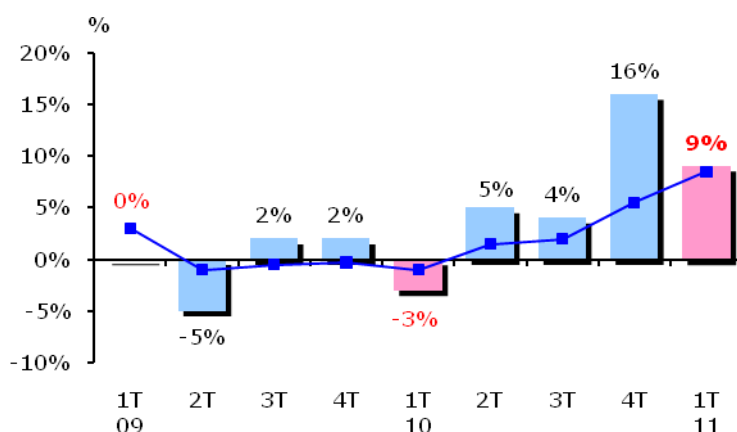
Détail



➤ Nouvelle progression des métaux non ferreux, plus soutenue qu'il y a trois mois : + 11 % entre le premier trimestre 2011 et le premier trimestre 2010.

➤ Chute des ventes de cuivre. Progression relativement modeste dans l'aluminium. Forte croissance en ce qui concerne les autres métaux.

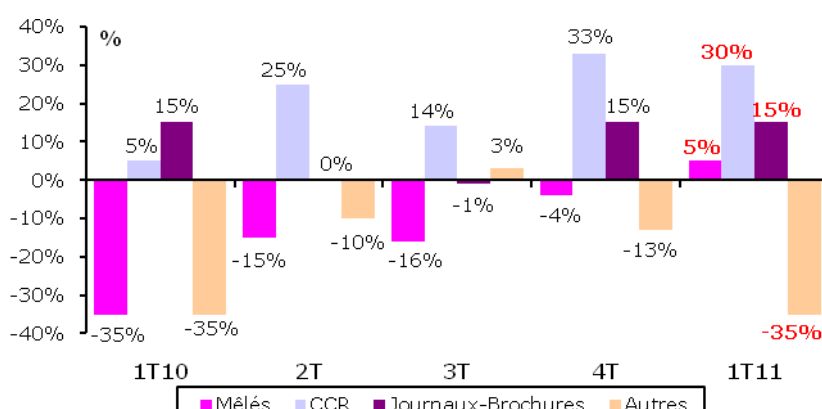
Papiers-cartons volumes commercialisés au 1T11 : + 9 %



➤ Hausse sensible des volumes de papiers-cartons commercialisés au premier trimestre 2011.

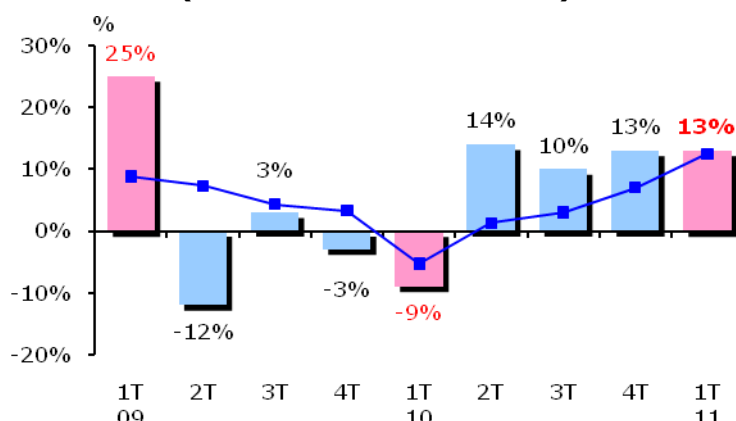
➤ Situation très différenciée : forte croissance pour les ventes de CCR, ainsi que dans une moindre mesure pour les ventes de journaux - brochures. Faible hausse au niveau des mêlés et chute des ventes des autres papiers.

Détail



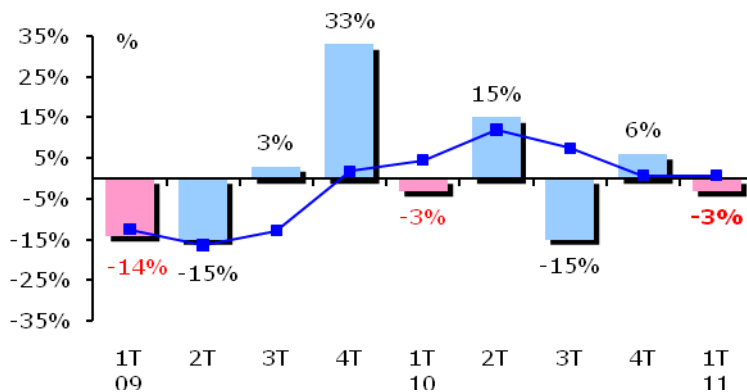
➤ Nette augmentation du volume de verre commercialisé au cours de l'hiver : + 13 % à un an d'intervalle.

Verre (volumes commercialisés)



* Evolution des volumes commercialisés par rapport à la période correspondante de l'année précédente

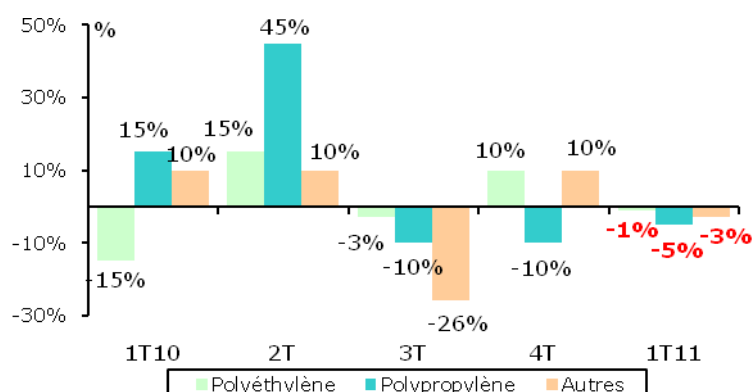
Plastiques volumes commercialisés au 1T11 : - 3 %



➤ Dégradation des résultats en trois mois : - 3 % au premier trimestre 2011 après + 6 % au cours de l'automne.

➤ Repli généralisé. Baisse plus marquée des volumes de polypropylène que pour le polyéthylène et les autres plastiques.

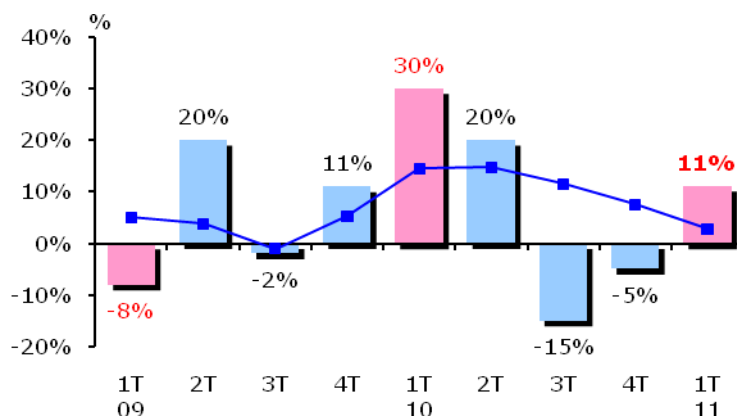
Détail



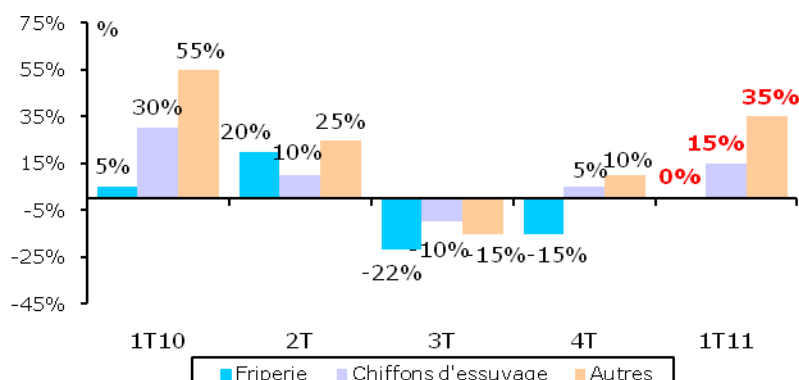
➤ Nette amélioration des résultats à trois mois d'intervalle : + 11 % des volumes de textiles commercialisés.

➤ Maintien des ventes en ce qui concerne la friperie. Nette progression au niveau des chiffons d'essuyage et surtout des autres produits textiles.

Textiles volumes commercialisés au 1T11 : + 11 %

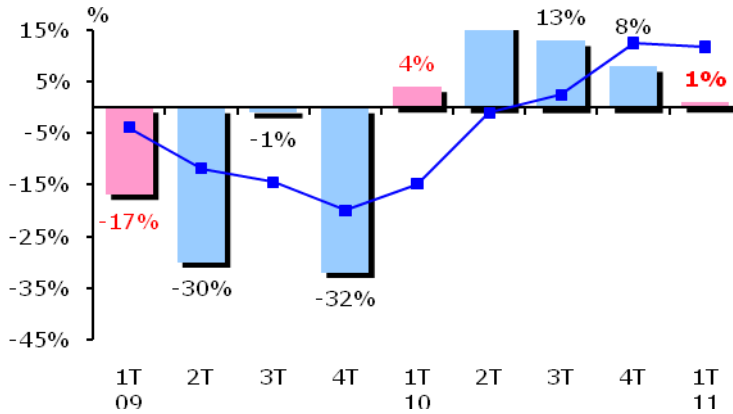


Détail



* Evolution des volumes commercialisés par rapport à la période correspondante de l'année précédente

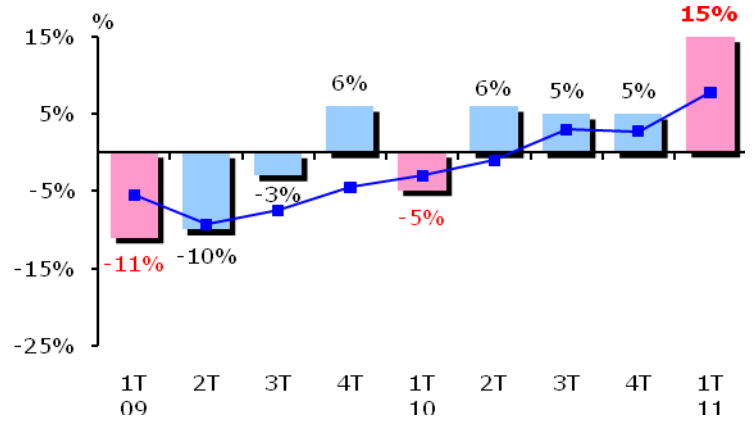
Palettes recyclées (volumes commercialisés)



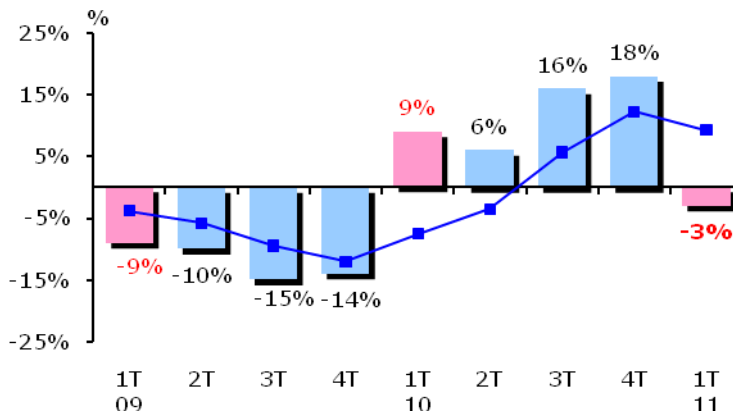
➤ Atténuation de l'ampleur de la hausse à trois mois d'intervalle : hausse limitée des ventes de palettes au premier trimestre 2011 (+ 1 % par rapport au même trimestre 2010).

➤ Hausse soutenue des ventes, plus sensible que précédemment : + 15 % à un an d'intervalle.

DIB* (volumes collectés)



Autres** (volumes commercialisés)

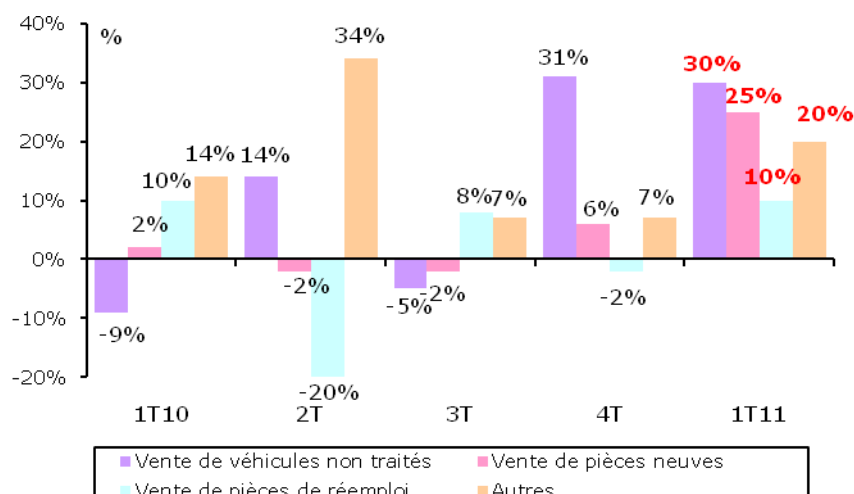


➤ Nette dégradation des autres déchets commercialisés au début de l'année : - 3 % comparé au premier trimestre 2010.

* Volumes collectés dans le cas des DIB (traités, mis en décharge ou incinérés)

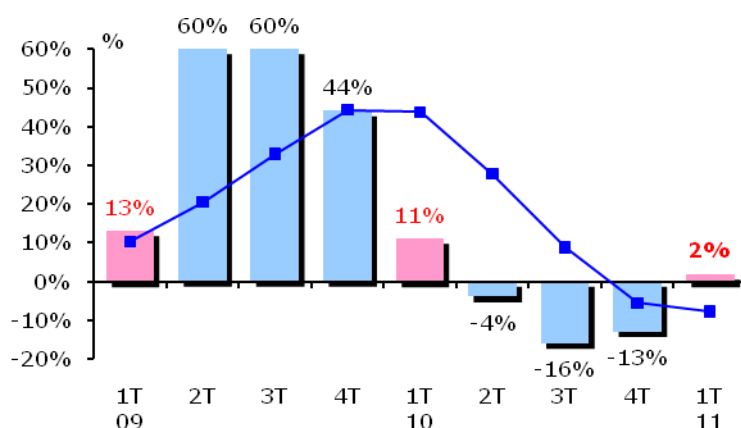
** Autres : consommables bureautiques, DIS, ordures ménagères,...

Chiffre d'affaires réalisé par les déconstructeurs au 1T11 : + 20 %



➤ Croissance très sensible de l'activité des déconstructeurs en valeur : + 20 % exactement. Très forte hausse au niveau du négoce et des ventes de pièces neuves. Progression plus limitée des ventes de pièces de réemploi. Bonne orientation en ce qui concerne les autres ventes.

Volumes collectés*



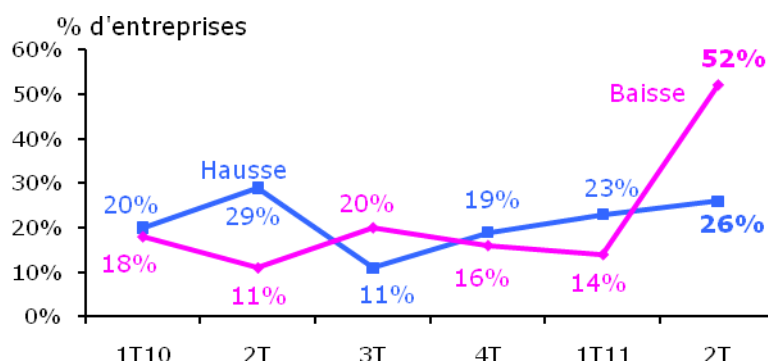
➤ Augmentation limitée du volume de véhicules collectés au premier trimestre : + 2 % faisant suite à - 13 % en fin d'année 2010.

* Volumes collectés dans le cas des déconstructeurs (nombre de véhicules collectés)

III. LES ANTICIPATIONS

1. Perspectives d'activité

Anticipations d'activité pour le 2^{ème} trimestre 2011



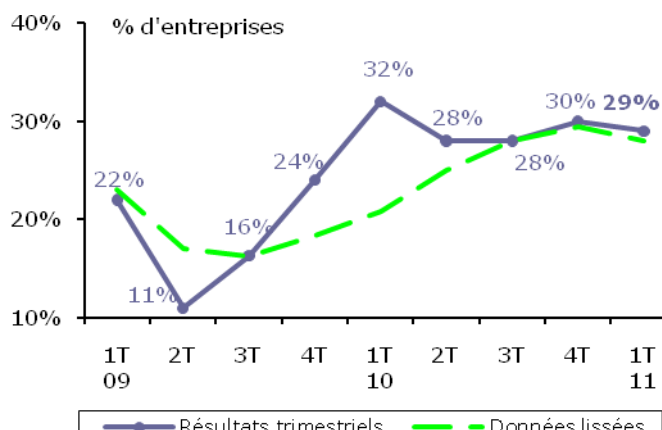
➤ Proportion de professionnels de la valorisation anticipant une baisse de leur activité qui progresse très fortement : un responsable sur deux prévoit une diminution contre 26 % anticipant le contraire.

➤ Un deuxième trimestre difficile est à prévoir en comparaison du printemps 2010.

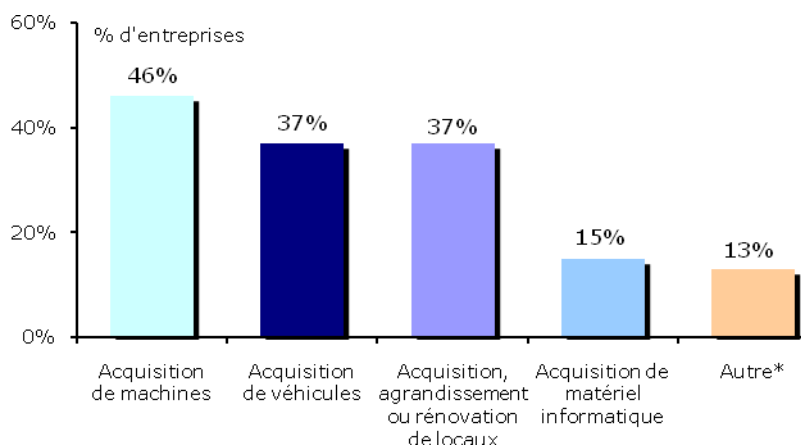
2. Intentions d'investissement

➤ Maintien des intentions d'investissement des professionnels du recyclage (29 % au cours de l'hiver).

Pourcentage d'entreprises envisageant d'investir au cours du prochain trimestre



Nature des investissements envisagés (parmi les entreprises prévoyant d'investir)

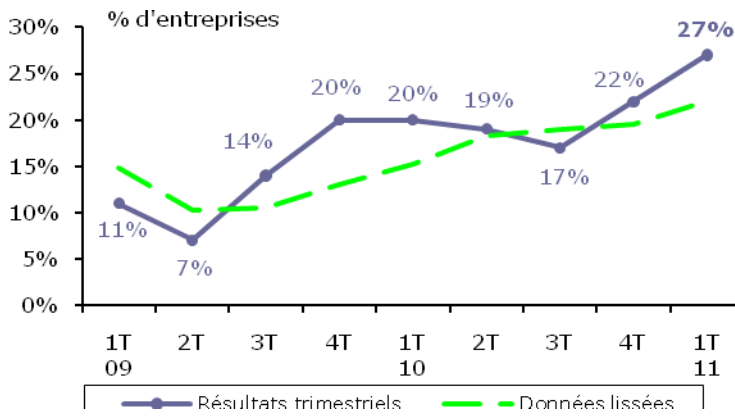


➤ Les acquisitions futures porteront essentiellement sur l'acquisition de machines (un investissement sur deux), l'achat de véhicules, ainsi que l'achat, l'agrandissement ou la rénovation de locaux concernent plus d'un tiers des investisseurs.

* aménagement de sites et de bureaux, achats de dalles tanches, achats de bennes,...

3. Intentions d'embauche

Pourcentage d'entreprises envisageant d'embaucher au cours du prochain trimestre



➤ Contrairement à l'investissement, la situation sur l'emploi s'améliore. Les résultats bruts trimestriels montrent un accroissement marqué des intentions de recrutement à trois mois d'intervalle, passant de 22 % à 27 % d'entreprises envisageant d'embaucher.

Motifs des embauches envisagées (parmi les entreprises prévoyant d'embaucher)

