



Du mardi 30 novembre au vendredi 3 décembre 2010

Economie et « un peu de politique » du recyclage

Pascal Sécula
Président de Federec
Fédération des Entreprises du Recyclage

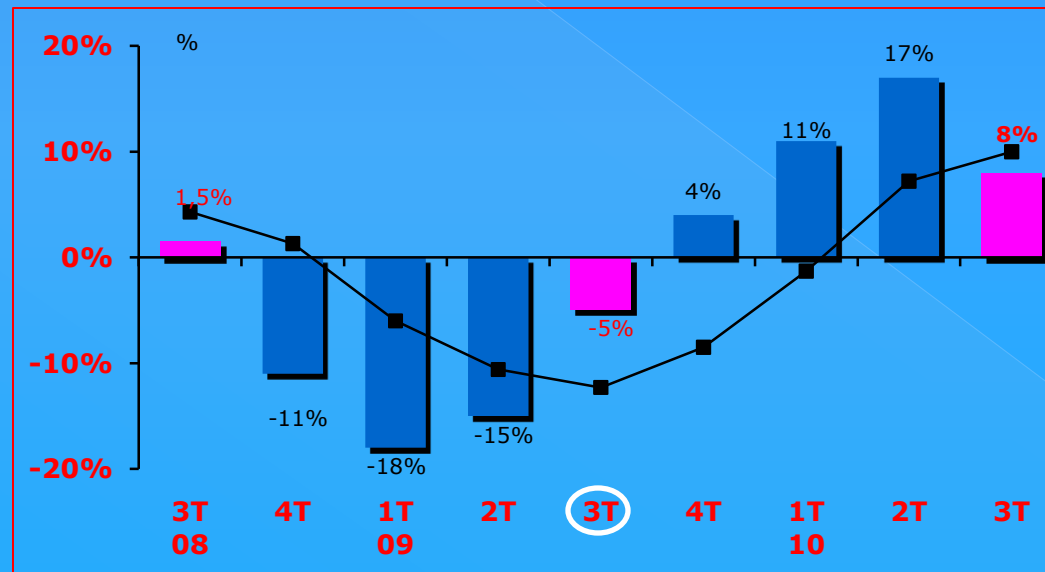
Jeudi 2 décembre 2010

Après une année 2009

- ◉ Que l'on peut simplement qualifier de calamiteuse pour les professionnels du recyclage
- ◉ Qui s'est traduit par
 - > Recul de la production de Matières Premières Recyclées → -5,5 %
 - > Recul du CA → -28 % (retour à 2005)
 - > Recul des investissements :
 - même proportion que celui du CA
 - > Recul des effectifs salariés :-1,5 %
 - pour la première fois depuis 10 ans

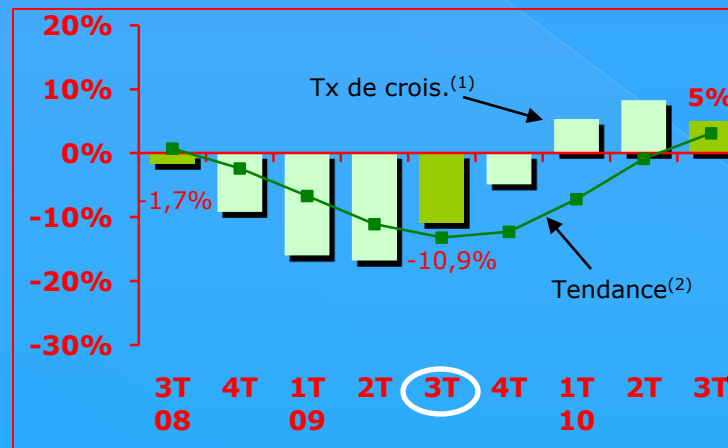
L'année 2010

- A été marquée par une reprise certaine
 - Les volumes commercialisés ont progressé depuis le début de l'année en compensant à peu près les forts reculs enregistrés l'an dernier
 - Evolution des volumes commercialisés



La production industrielle

- A progressé par rapport à 2009
 - Mais elle a été essentiellement animée par des phases de stockage/déstockage dans la plupart des créneaux industriels que nous alimentons en Matières Premières Recyclées
 - Evolution de la production industrielle



Des prix volatils

- Stockage/ déstockage → volatilité des prix
 - la politique d'approvisionnement de nos entreprises plus complexe
 - > Sur certains marchés où les prix de ventes aux usines s'établissent traditionnellement mensuellement, ces mêmes prix varient d'une semaine sur l'autre à la baisse comme à la hausse
- ◎ Insuffisance des couvertures –crédits de nos clients
 - > marque de fragilité de la reprise de la production industrielle
 - > Quand les industriels ont besoin de matières premières pour reconstituer des stocks, le fait que ces matières n'étant pas immédiatement transformée en Chiffre d'affaires par ces mêmes industriels les a parfois conduits à rencontrer des difficultés de trésorerie.

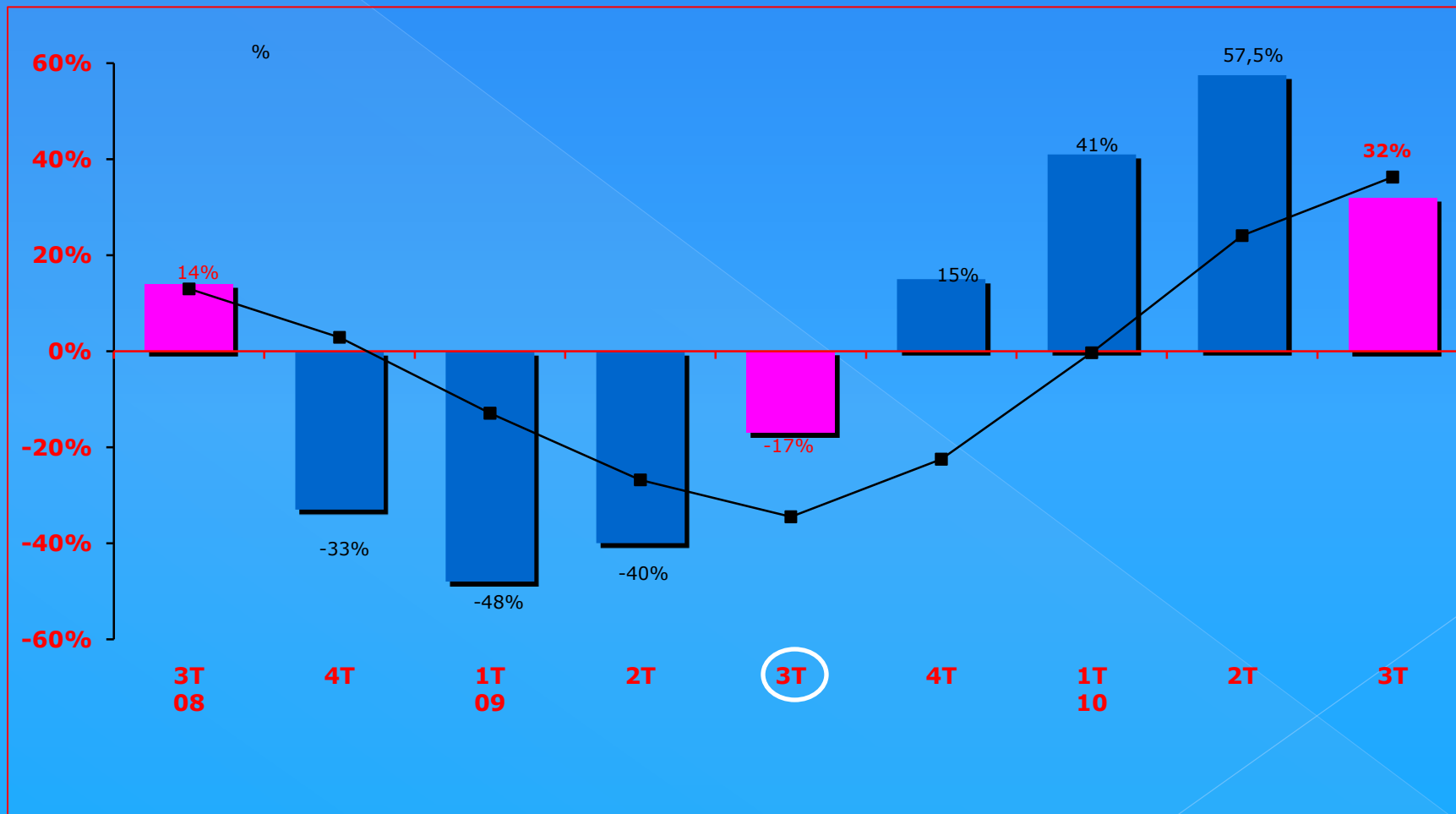
Néanmoins, au bout du compte...

- Une certaine amélioration de nos chiffres d'affaires comparés à ceux de 2009
 - Grâce à une remontée des prix à peu près généralisée
 - Sous tendue par certaines difficultés à entrer des volumes conséquents de matières à traiter sur nos chantiers,
 - Eux-mêmes dépendant de l'activité industrielle globale qui n'a pas connu d'envolée spectaculaire
 - Une part de l'amélioration des prix en 2010 est liée à la rareté de certaines matières
 - Et par des niveaux de stocks dans nos entreprises qui ont été mis à mal par la crise de 2009
 - Qui fut à la fois une crise des prix, une crise des débouchés et une crise d'approvisionnement de nos chantiers

Au bout du compte...

- ◎ Nous doutons encore
 - > malgré l'amélioration de nos ventes en termes de volumes
 - > Et la progression sensible des prix de certains matières
 - > Que nos entreprises retrouvent en 2010 leur situation d'avant-crise

CA 2010/ 2009

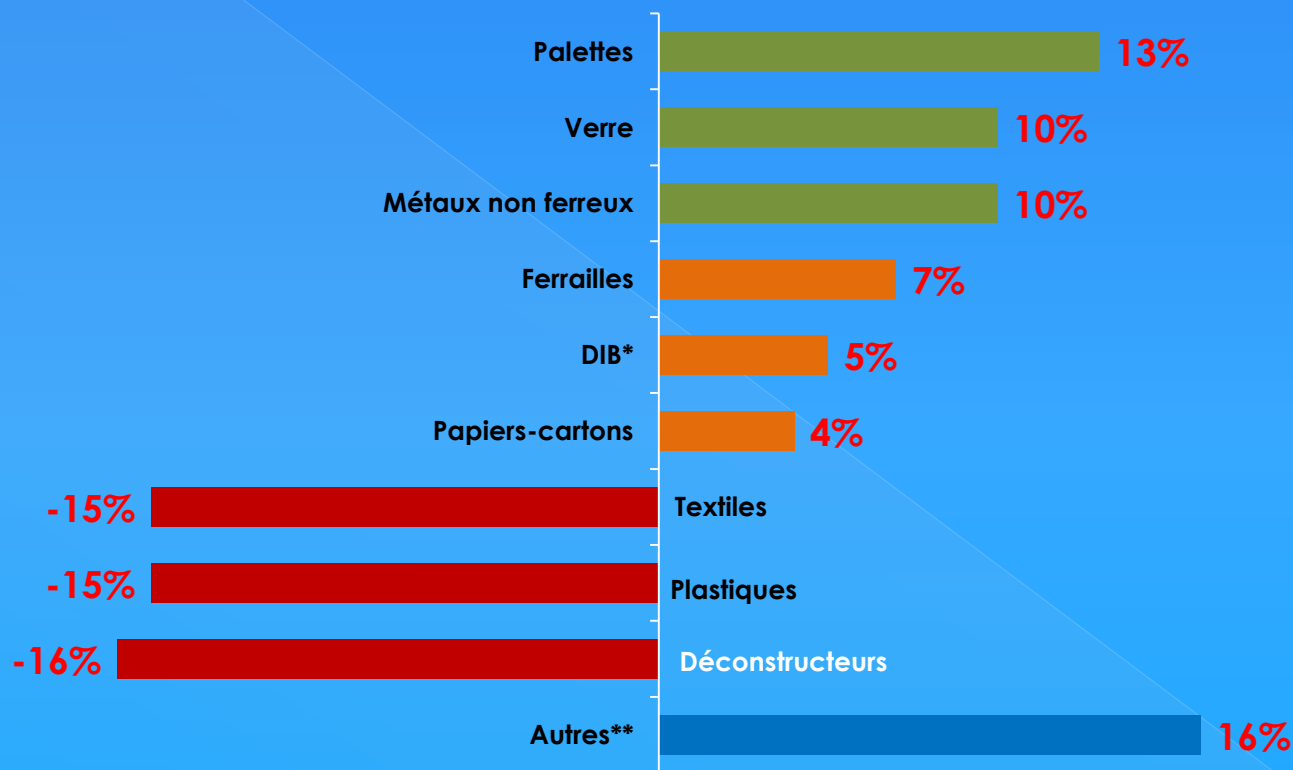


A propos du Ca

- > Certes, grâce à l'amélioration des prix de certaines matières au 3^{ème} trim., on constate une amélioration du CA dont l'appréciation doit être tempérée par la situation au cours du trim. de référence (3^{ème} trim 2009)
- > D'autre part, que la période estivale a provoqué un ralentissement de la croissance du chiffre d'affaires par rapport à celle enregistrée au second semestre 2010

Volumes commercialisés au 3^{ème} trim

Evolution des volumes commercialisés par les différentes branches de la profession au 3^{ème} Trim

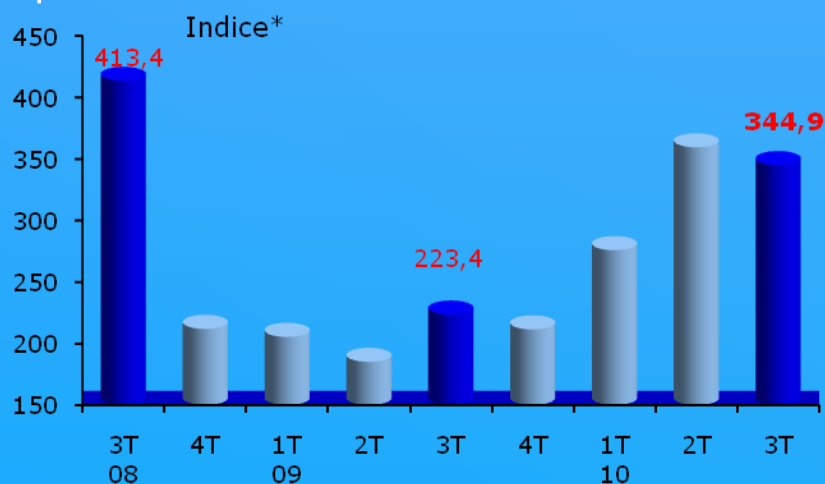


3^{ème} trim

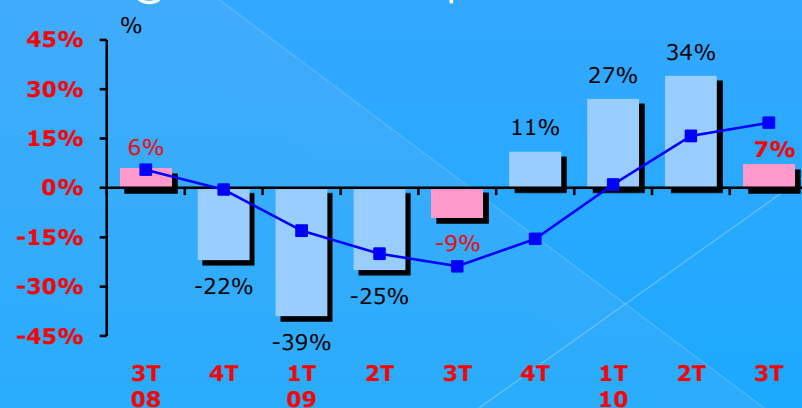
- Tous les « créneaux » du recyclage n'ont pas été logés à la même enseigne au cours de ce 3^{ème} trimestre
- Volumes commercialisés
 - > >10 % → Palettes –Verre- Non ferreux
 - > Entre 4 et 10 % → Ferrailles – DIB – Papiers
 - > En recul → Textiles –Plastiques – Déconstruction auto
- On regarde cela par le menu

Ferrailles

Prix des ferrailles redécollage depuis le 4^{ème} trimestre 2009
Les prix au second trimestre ont été soutenus par une activité convenablement orientée qui s'est relâchée au cours du 3^{ème} trim. malgré un bon soutien du marché international en fin de période



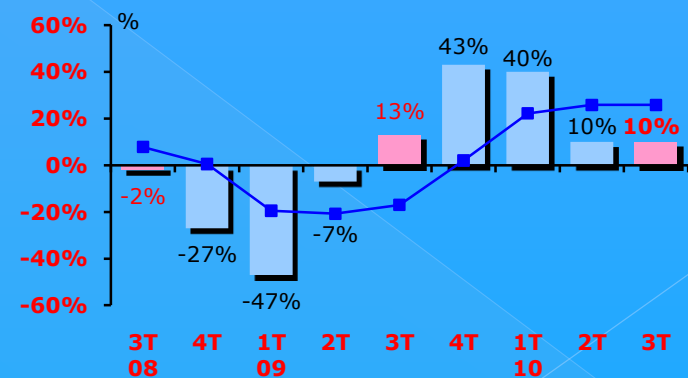
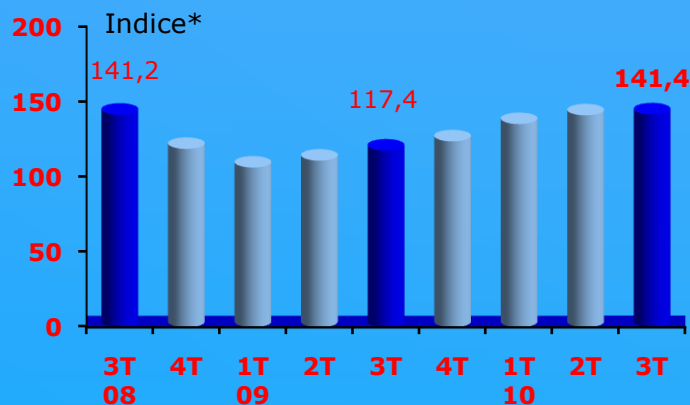
Les volumes commercialisés au cours du 3^{ème} trimestre ont été affectés par le ralentissement d'activité lié aux fermetures d'usines au cours de la période estivale et malgré le bon redémarrage de la production de produits longs en fin de période



Métaux non ferreux

Depuis le début de l'année 2010, les prix de certains métaux, le cuivre et l'aluminium en particulier ont été soumis à d'importantes variations mais ont globalement été orientés à la hausse au cours du 3^{ème} trim.

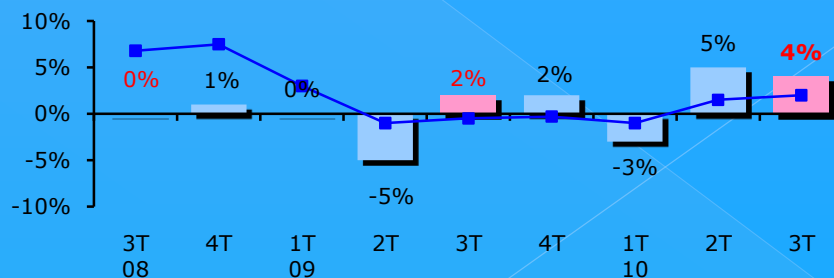
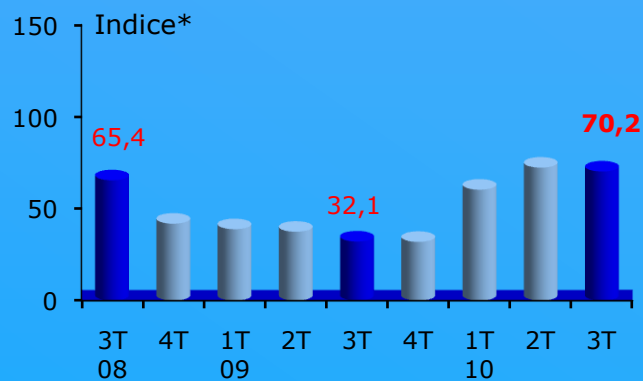
Mais ces prix parfois excessifs ont souvent été engendrés par une intense spéculation. Les volumes commercialisés sont certes en progression, progression qui a été modérée pour le cuivre et l'aluminium et plus forte pour les autres métaux



Papiers-Cartons

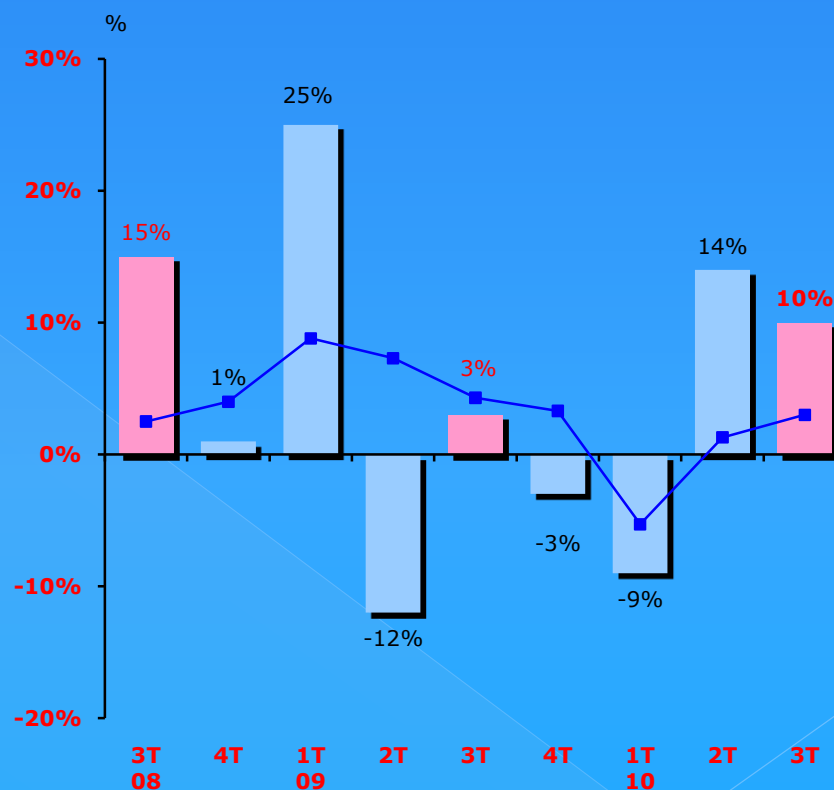
Les prix des fibres recyclées sont restés fermes au 3^{ème} trim malgré un tassement des ventes de certaines sortes en raison de la période estivale. Néanmoins, la consommation de Fibres recyclées a sensiblement progressé au mois d'août notamment en ce qui concerne les cartons.

Au troisième trimestre, la consommation de Fibres recyclées a progressé en France de plus de 4%. Bonne nouvelle pour certains, si le marché des fibres recyclées a connu une bonne animation, c'est essentiellement grâce à la demande du marché français et des marchés européens

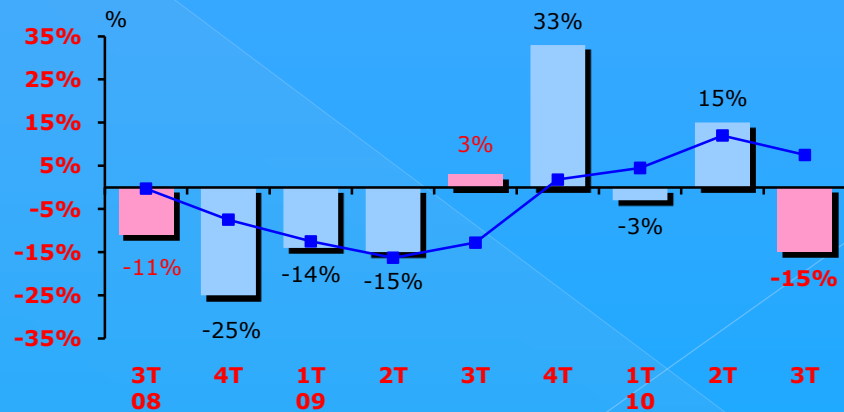
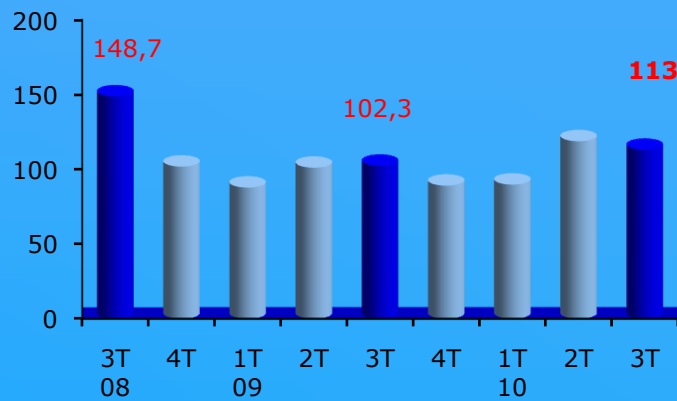


Verre

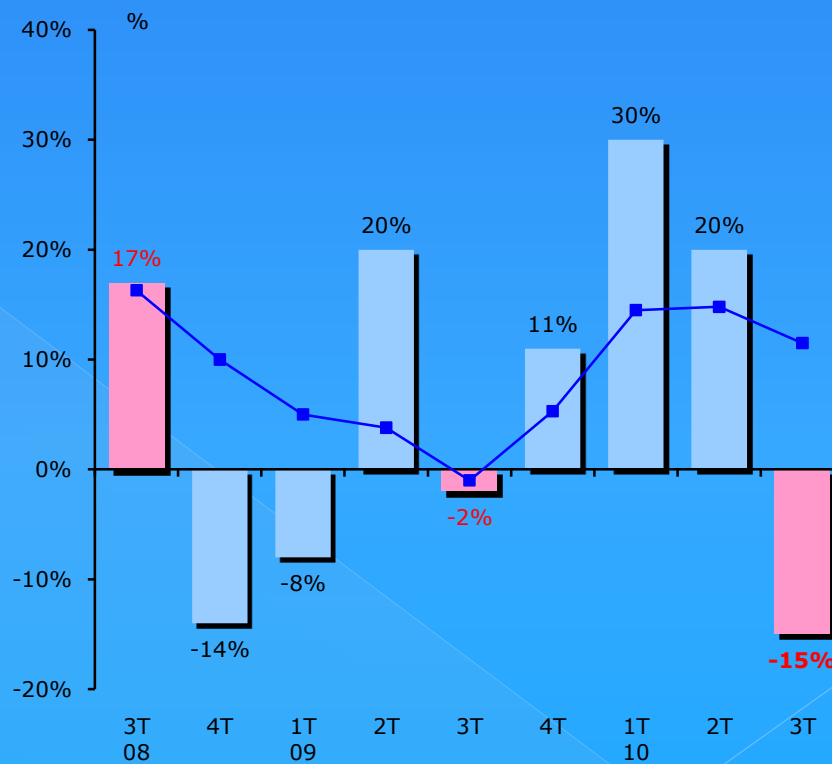
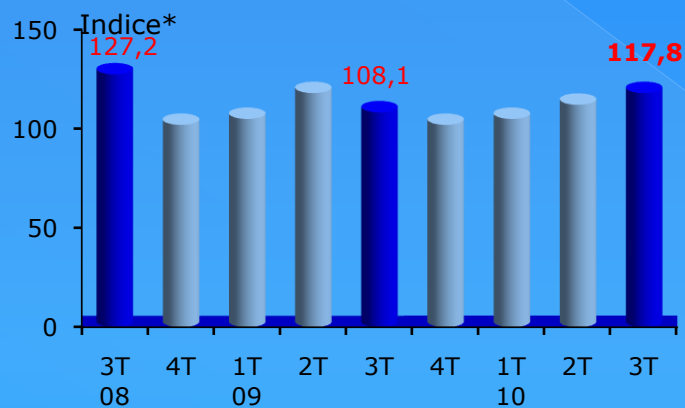
Le verre est le seul secteur qui au 1^{er} trimestre 2009 avait semblé pouvoir résister à la crise qui balayait le secteur du recyclage. Les conditions de marché se sont dégradées pratiquement jusqu'à la fin du 1^{er} trim. 2010. Depuis, animée par une intense phase de restockage, la croissance des volumes commercialisés est revenue dans le vert malgré un été médiocre.



Plastiques

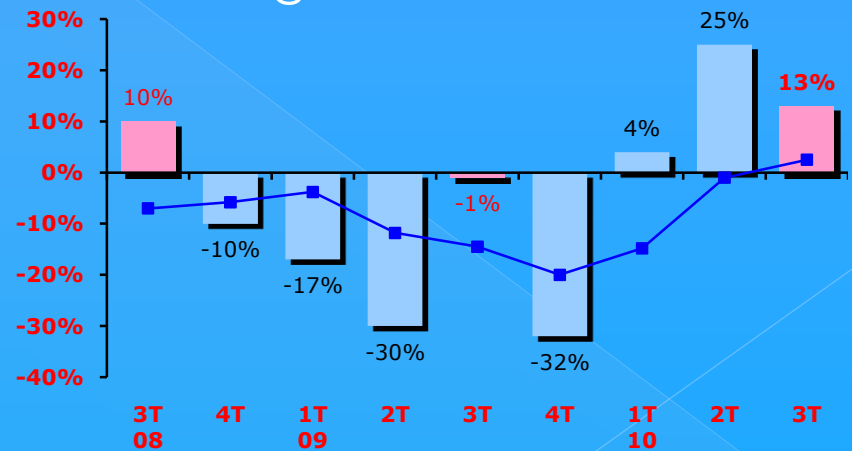
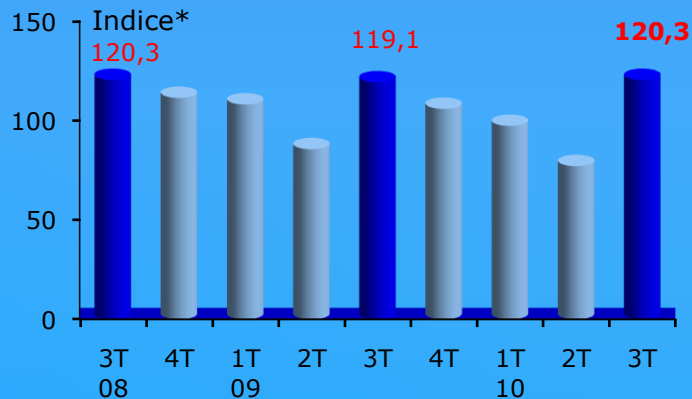


Textiles



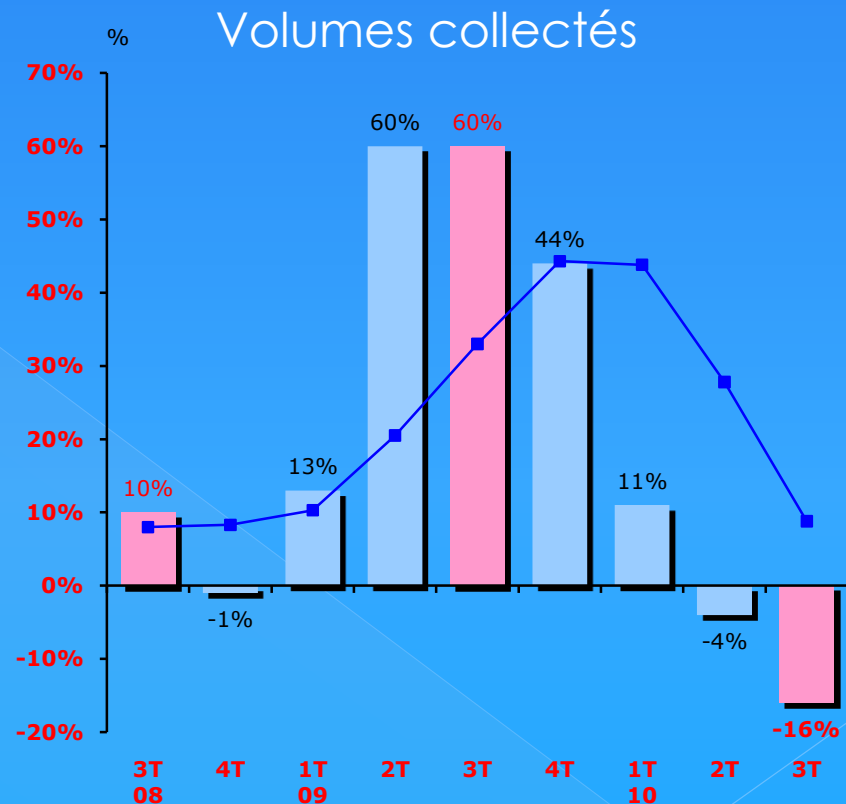
Palettes

Les volumes commercialisés de palettes ont progressé au 3^{ème} trim. C'est une indication intéressante concernant la santé de l'économie encore que cet accroissement peut n'être lié qu'à des mouvements de restockage



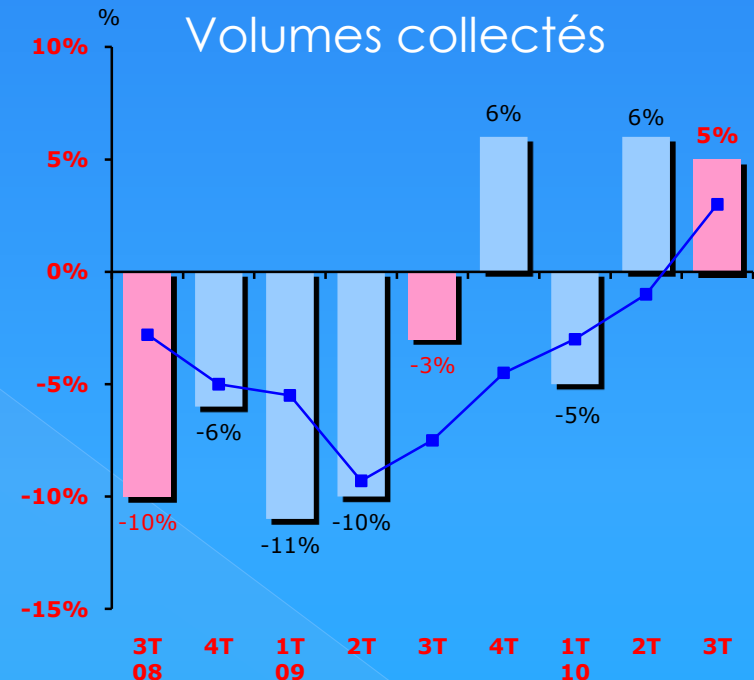
Déconstruction automobile

Après avoir accompli en termes de volumes au 2^{ème} et 3^{ème} trim. 2009, des performances louables motivées par les primes à la casse, la situation s'est évidemment dégradée au fur et à mesure que l'on se rapprochait de la fin de la mise en application de cette mesure de relance. Il règne évidemment dans ce secteur une certaine inquiétude sur ce qu'il pourrait advenir l'an prochain



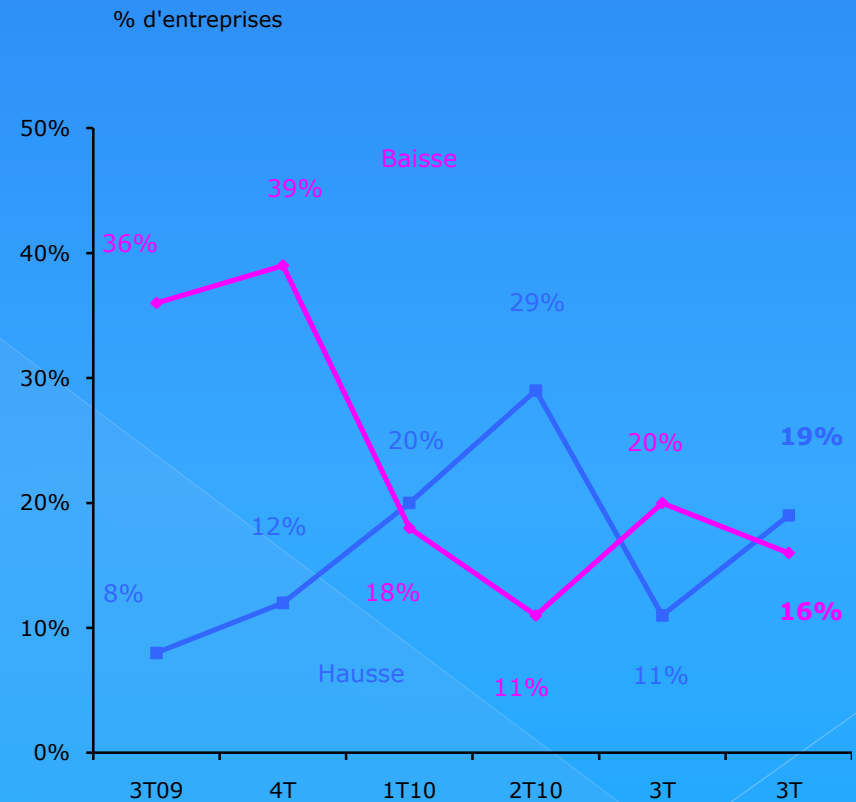
DIB

Après une période catastrophique liée au fort ralentissement de l'activité industrielle qui s'est prolongée jusqu'au 1^{er} trim 2010, la collecte des DIB a retrouvé quelques couleurs (relatives) depuis le 2^{ème} trim. 2010. C'est un signe encourageant concernant l'activité industrielle, mais l'évolution de ces volumes attestent néanmoins d'une mollesse certaine de la reprise.



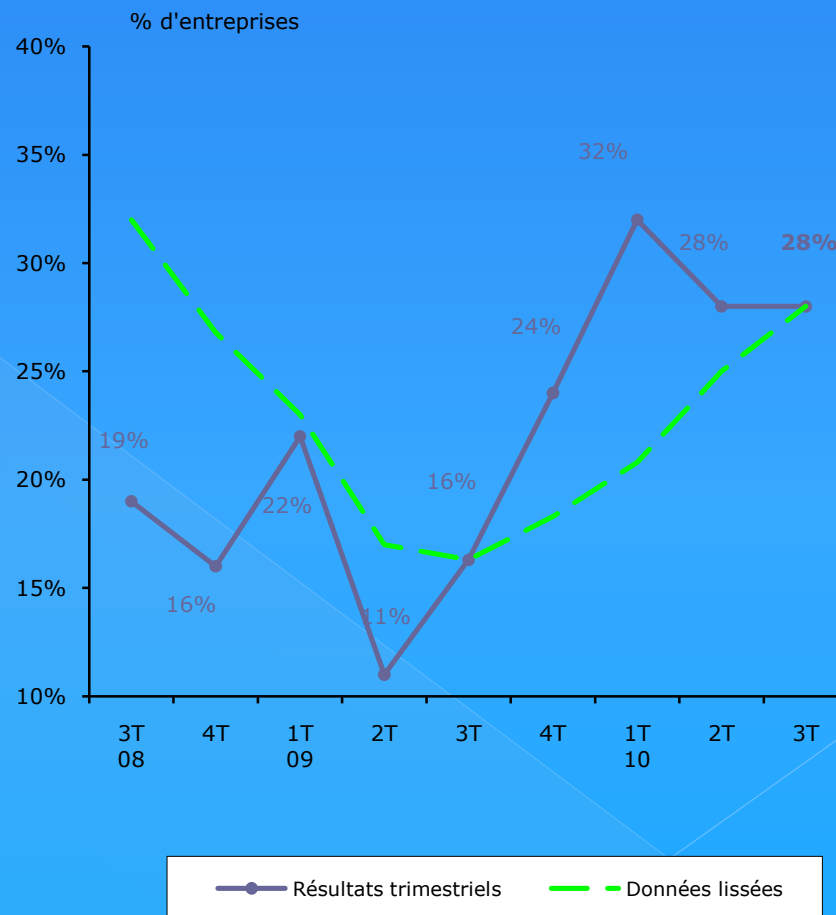
Perspectives

- Les professionnels manifestent un optimisme réservé
- Au 3^{ème} trim. Le % de ceux qui anticipaient un développement de leur activité était légèrement supérieur à ceux qui anticipaient une dégradation. Le dernier trim. 2010 n'est pas tout à fait achevé mais on peut dire que les optimistes ont eu raison de l'être. L'année se terminera dans d'assez bonnes conditions, ce qui ne préjuge pas de ce que sera 2010.



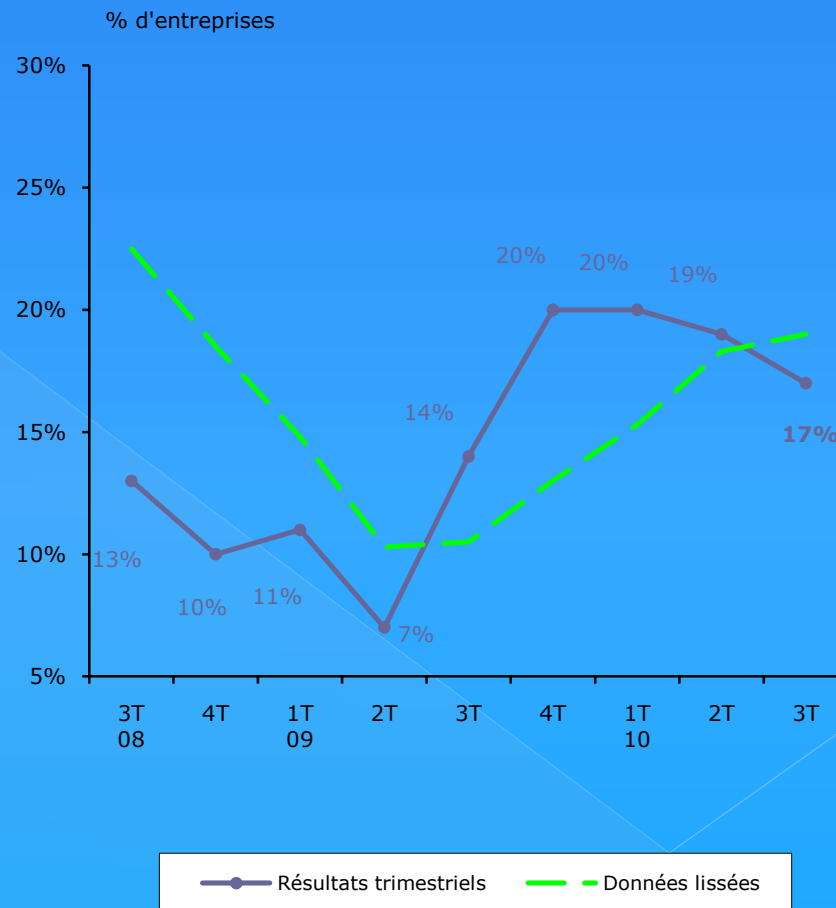
Investissements

- Les perspectives d'investissement
 - > orientés positivement malgré les interrogations sur l'avenir.
- La profession ne peut interrompre son processus de modernisation et d'amélioration de la productivité
 - > nécessaire à répondre aux exigences de développement du recyclage contenu notamment dans les Lois
 - > Grenelle



Intentions d'embauche

- Tassement des intentions d'embauche
 - > lié aux incertitudes sur les perspectives à court terme.
- Dès que des perspectives plus solides se dégageront, les entreprises de recyclage ne manqueront pas de se renforcer en personnel de plus en plus qualifié comme elles l'ont fait au cours de ces 10 dernières années
 - > Sauf en 2009



- Un peu de politique :
- L'évolution de la réglementation
ICPE

Contexte

- Une nomenclature obsolète, faisant l'objet d'interprétations, de controverses
- Une volonté d'harmoniser la nomenclature avec les différentes directives
- **In fine, l'objectif de la réforme (vu par le Ministère) : mesures de simplifications administratives et développement du recyclage**
 - La nouvelle nomenclature publiée par décret du 13 avril 2010

Mais...

- Seuils de déclaration et autorisation relevés
→ développement des sites non ICPE
- L'absence de prise en compte du rôle d'orientation de nos plateformes (séparation des déchets dangereux / non dangereux) ;
- Un système fondé sur le cumul des rubriques ICPE
- Une accumulation de dispositions excessivement contraignantes (arrêtés types)
- Des coûts supplémentaires (TGAP!)

Jusqu'où?

- Règlement européen CLP =
 - > le nickel à + de 10% devient « toxique chronique par exposition répétée » = → classement Seveso envisagé pour les aciers inox (> 50 t)
- **Mesures de simplifications administratives ?**
- **Participe au développement du recyclage ?**

● Merci de votre attention