

Conducteur de process

Autres appellations : conducteur de ligne, contrôleur/responsable de machine, superviseur, conducteur de four/broyeur/presse...

Définition du poste

Le conducteur de process effectue les opérations nécessaires à la préparation des installations, à la mise en oeuvre et au suivi d'un process de production. Il réalise le réglage, la supervision des paramètres de contrôle et de régulation ; il peut effectuer des mélanges de produits, il diagnostique les éventuels dysfonctionnements et effectue la première maintenance, en lien avec le chef d'équipe. L'entreprise attribue une forte responsabilité à ses conducteurs de process du fait des coûts importants des machines.

Conditions de travail

Il peut exercer en salle fermée ou en atelier semi-ouvert. Il est soumis à des règles de sécurité strictes selon le process.

Relations fonctionnelles internes/externes

En interne, il est en relation principalement avec le chef d'équipe, les opérateurs de production, le personnel de maintenance... En externe, il peut être en relation avec les constructeurs des installations.

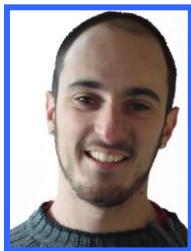
Environnement de travail

Dans les entreprises de petite ou moyenne taille, le conducteur de process peut également être le chef d'équipe.

Accès au métier

- > niveau bac pro demandé pour des process complexes.
- > souvent, formation sur le terrain ou organisée par les fournisseurs de machines.
- > une expérience des produits dans une entreprise ayant le même type de process est appréciée.





Conducteur de process

Guillaume, 24 ans

« Un système qui doit devenir un réflexe »

> Comment es-tu arrivé dans le recyclage ?

“ J’ai passé un bac STT et un BTS Management des unités commerciales, et tous les étés, je travaillais dans une société de transport. Mon patron connaissait M. Rossi, le chef d’entreprise qui m’a embauché il y a un an et demi (ROSSI, 84)”.

> Par quel poste as-tu commencé ?

“ J’ai été recruté avec 2 autres jeunes pour monter le nouveau broyeur. On était supervisé par un ingénieur, et c’est comme ça que j’ai appris le fonctionnement de la machine. Comme j’étais celui qui s’investissait le plus, j’ai pu, au bout de 3 mois, conduire le broyeur, et aujourd’hui je gère une équipe de 4 personnes, avec le soutien de la direction ”.

> Qu’est-ce qui t’intéresse le plus dans ton métier ?

“ C’est de voir le cycle du produit : les métaux arrivent sur notre site, on les broie et on les transforme en matière première recyclée, puis ils repartent dans des fonderies. Le recyclage, c’est un système qui doit devenir un réflexe ! J’aime aussi organiser le travail de mon équipe ”.

> Dans quels domaines penses-tu avoir progressé ?

“ Dans ma connaissance des différents métaux et d’un secteur que je ne connaissais pas. Je suis aussi plus attentif à l’écologie : par exemple, sur le site, je trie mes déchets après les repas, comme le reste de l’équipe ”.

> Quelles sont à ton avis les qualités qu’il faut pour ce métier ?

“ Je dirais la patience, avoir le sens de l’organisation, être motivé et à l’écoute des professionnels expérimentés ”.

> Quels conseils donnerais-tu à des jeunes qui voudraient s’orienter vers les métiers du recyclage ?

“ Suivre l’actualité, les évolutions techniques, s’informer sur les nouvelles normes et n’y aller que si on est convaincu ! ”