

Février 2003

OBSERVATOIRE DE LA RECUPERATION, DU RECYCLAGE ET DE LA VALORISATION

Note n° 8
du 4^{ème} trimestre 2002

Maintien de l'activité recyclage et récupération

En dépit d'une chute globale des prix et dans un contexte économique encore fragile, la production industrielle affiche, sur les trois derniers mois de l'année 2002, une bonne tenue.

L'environnement sectoriel de la récupération et du recyclage enregistre une production en bonne progression par rapport au quatrième trimestre 2001, particulièrement la famille des produits en bois, papier ou carton. Les secteurs des métaux non ferreux et du verre, articles en verre, bien qu'en léger retrait, atteignent quant à eux des taux de croissance satisfaisants.

Sur le quatrième trimestre 2002, les cours des matériaux affichent de nouveau des baisses : le secteur du minerai de fer est particulièrement touché puisque sur la période les prix diminuent de 11,5 %.

Dans ce contexte, **les professionnels de la récupération et du recyclage voient leur chiffre d'affaires croître de façon satisfaisante : + 5 %** par rapport au quatrième trimestre 2001. Même si les volumes commercialisés apparaissent un peu moins dynamiques que sur les périodes précédentes, ils progressent toutefois de 2 % à un an d'intervalle.

Sur l'ensemble des familles de produits, le secteur textile est le moins épargné : ses ventes fléchissent de 3 % par rapport au quatrième trimestre 2001. La filière du verre et surtout celle des ferrailles et métaux non ferreux voient également le volume de leur activité fléchir de l'ordre de 2 à 1 %.

A l'inverse, les familles « autres déchets », « DIB » et « palettes » affichent des taux de croissance supérieurs à la moyenne du marché. Les ventes de plastiques et de papiers-cartons apparaissent quant à elles satisfaisantes et dans la moyenne du marché.

SOMMAIRE

I. L'ENVIRONNEMENT SECTORIEL

1. Les prix
2. La production industrielle

II. LE MARCHE DE LA RECUPERATION ET DU RECYCLAGE

1. La conjoncture de l'ensemble du marché
2. La conjoncture par branche

III. LES ANTICIPATIONS

1. Perspectives d'activité
2. Intentions d'investissement
3. Intentions d'embauche

METHODOLOGIE

Enquête réalisée en janvier-février 2003 pour le compte de FEDEREC auprès de 288 entreprises adhérentes, à raison de :

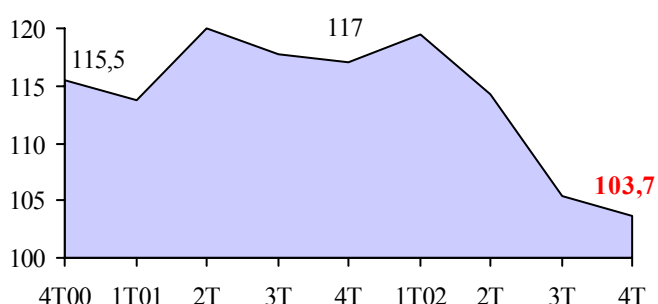
- *115 récupérateurs intervenant sur les ferrailles*
- *72 récupérateurs intervenant sur les métaux non ferreux*
- *53 récupérateurs intervenant sur les papiers-cartons*
- *54 entreprises intervenant sur les palettes*
- *48 récupérateurs intervenant sur les plastiques*
- *25 récupérateurs intervenant sur les textiles*
- *26 récupérateurs intervenant sur le verre*
- *48 récupérateurs intervenant sur les DIB*
- *50 déconstructeurs*

Les informations obtenues ont systématiquement fait l'objet des re-pondérations adéquates sur la base des résultats établis par l'étude structurelle (bilan annuel)

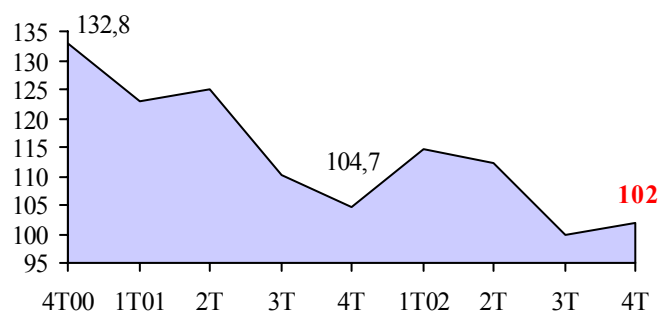
I. L'ENVIRONNEMENT SECTORIEL

1. Les prix

Prix du minerai de fer



Prix des métaux non ferreux



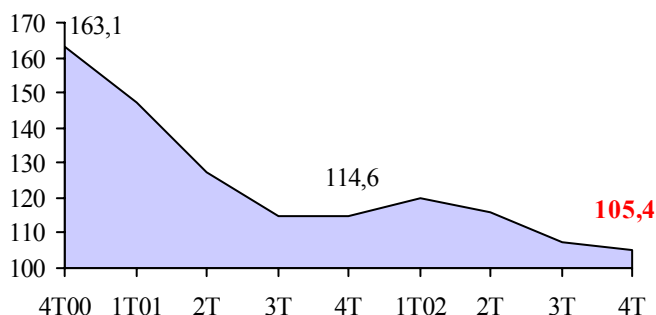
Evolutions à un an d'intervalle

4T01	1T02	2T02	3T02	4T02
+ 1,5 %	+ 4 %	- 5 %	- 10,5 %	- 11,5 %

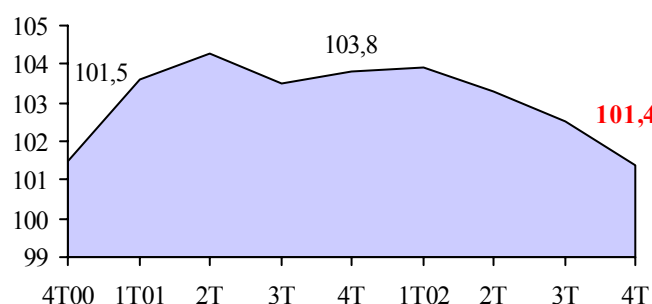
Evolutions à un an d'intervalle

4T01	1T02	2T02	3T02	4T02
- 21 %	- 6,5 %	- 10,5 %	- 9,5 %	- 2,5 %

Prix de la pâte à papier



**Prix de vente industriel
du verre et articles en verre**



Evolutions à un an d'intervalle

4T01	1T02	2T02	3T02	4T02
- 29,5 %	- 18,5 %	- 9 %	- 6,5 %	- 8 %

Evolutions à un an d'intervalle

4T01	1T02	2T02	3T02	4T02
+ 2 %	0 %	- 1 %	- 1 %	- 2,5 %

Repli plus ou moins marqué des prix des matériaux

Au cours du quatrième trimestre 2002, les principales familles de matériaux voient la baisse de leurs cours se confirmer.

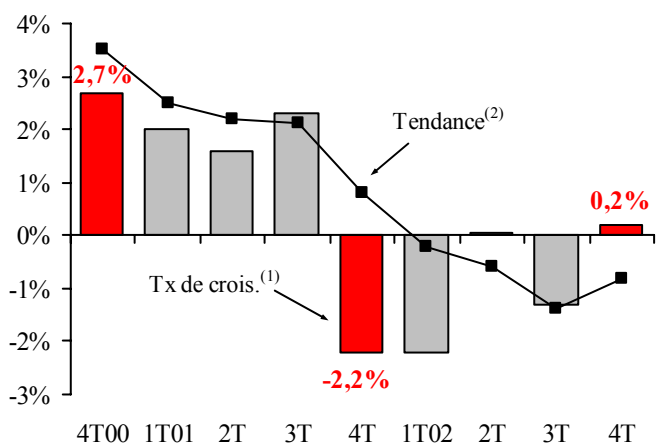
Ainsi, à un an d'intervalle, le prix du minerai de fer enregistre une chute de 11,5 %. La valeur de la pâte à papier se replie de 8 %. Quant aux verres et articles en verre, leur tendance, comparée à celle du quatrième trimestre 2001, diminue de 2,5%.

Seuls les métaux non ferreux voient sur la période leurs prix progresser de 2 points. Ainsi, à un an d'intervalle, le prix des métaux non-ferreux affiche une baisse nettement moins marquée que sur les périodes précédentes.

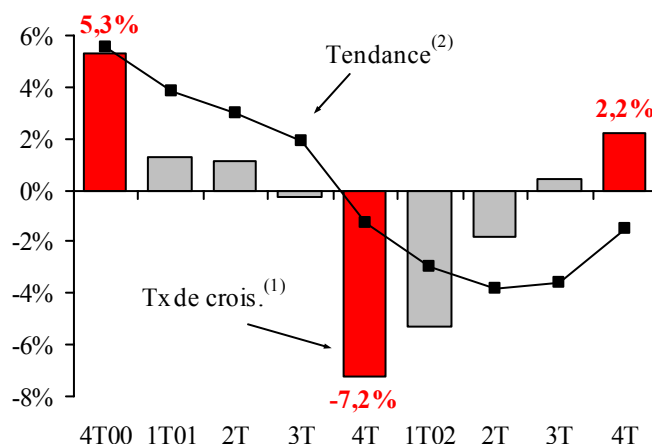
Source : INSEE, indices base 100 = 1^{er} semestre 1998. Prix en euros

2. La production industrielle

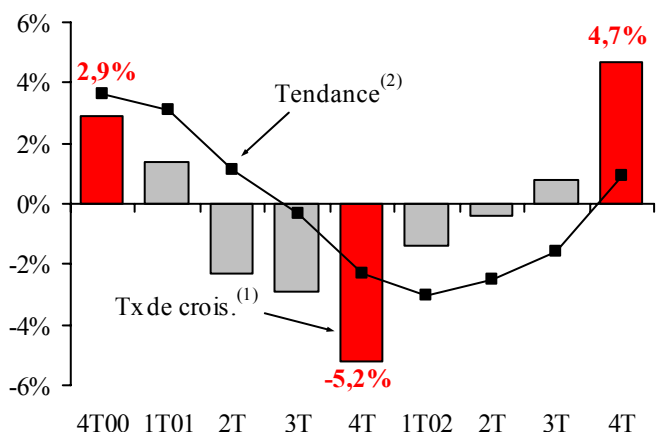
Ensemble de la production industrielle



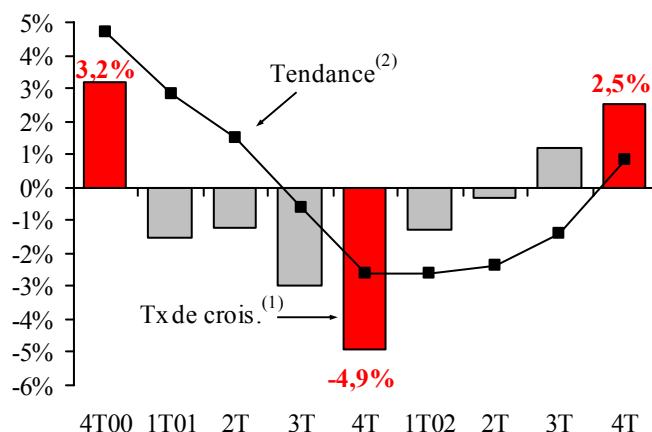
Production industrielle de métaux et produits métalliques



Production industrielle de produits en bois, papier ou carton



Production industrielle de verre et articles en verre



Raffermissement de la production industrielle

L'ensemble de la production industrielle voit son activité se maintenir sur le dernier trimestre 2002 : comparativement aux trois derniers mois de l'année 2001, elle affiche, en effet, une relative stabilité de + 0,2 %, limitant ainsi à - 0,8% une tendance annuelle en régression constante depuis le début de l'année 2002.

Dans ce contexte, les différentes familles de matériaux se portent bien : la production de la filière des bois, papier ou carton affiche une confortable hausse de 4,7 %. Les verres et articles en verre, de même que les métaux et produits métalliques enregistrent une bonne progression de, respectivement 2,2 % et 2,5 %. Cette dernière famille reste toutefois la seule à afficher une tendance annuelle négative : - 1,5 %.

Sur les douze derniers mois, la branche des bois, papier ou carton de même que les verres et autres articles en verre voient la croissance de leur production se stabiliser à des taux faibles mais néanmoins positifs de 0,5 % et 0,8 %.

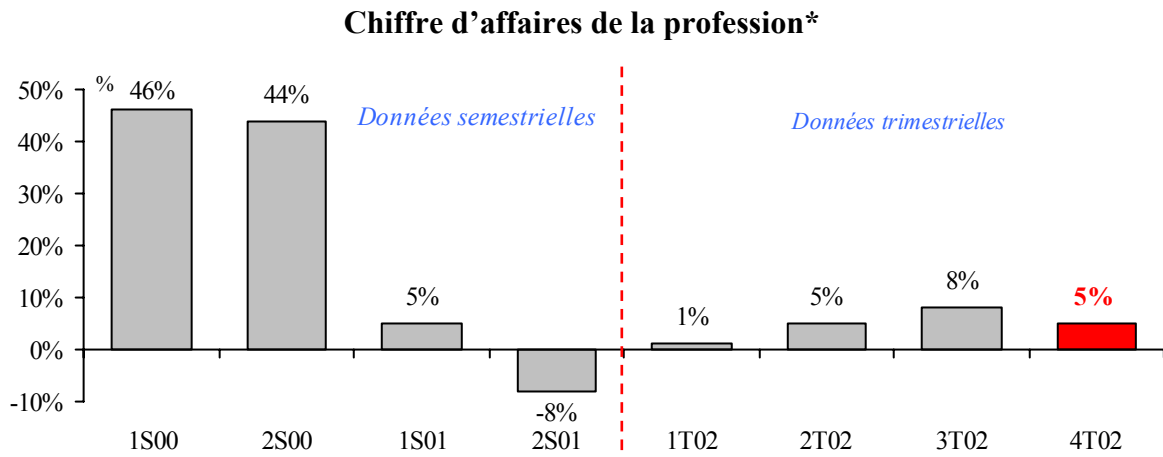
(1) Tx de crois. : Taux de croissance du trimestre par rapport à la même période de l'année précédente

(2) Tendance : Moyenne mobile 4 trimestres

II. LE MARCHE DE LA RECUPERATION ET DU RECYCLAGE

1. La conjoncture de l'ensemble du marché

a) Le chiffre d'affaires réalisé

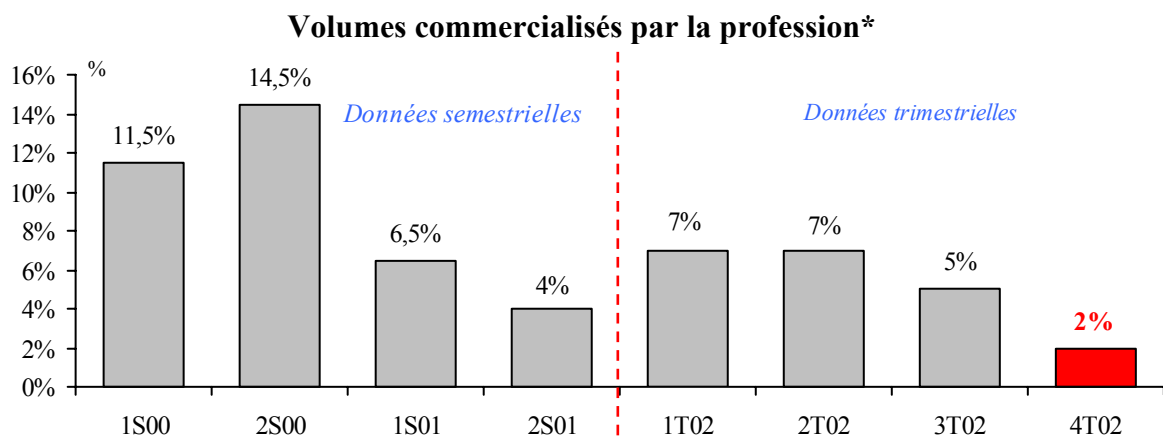


Bonne progression du chiffre d'affaires

En dépit d'un chiffre d'affaires en léger retrait par rapport aux trimestres précédents, l'activité des professionnels du recyclage et de la récupération affiche une confortable hausse de l'ordre de 5 % (par rapport au quatrième trimestre 2001).

* Evolution de l'activité en valeur par rapport à la période correspondante de l'année précédente

b) Les volumes commercialisés



Un rythme de croissance qui se ralentit

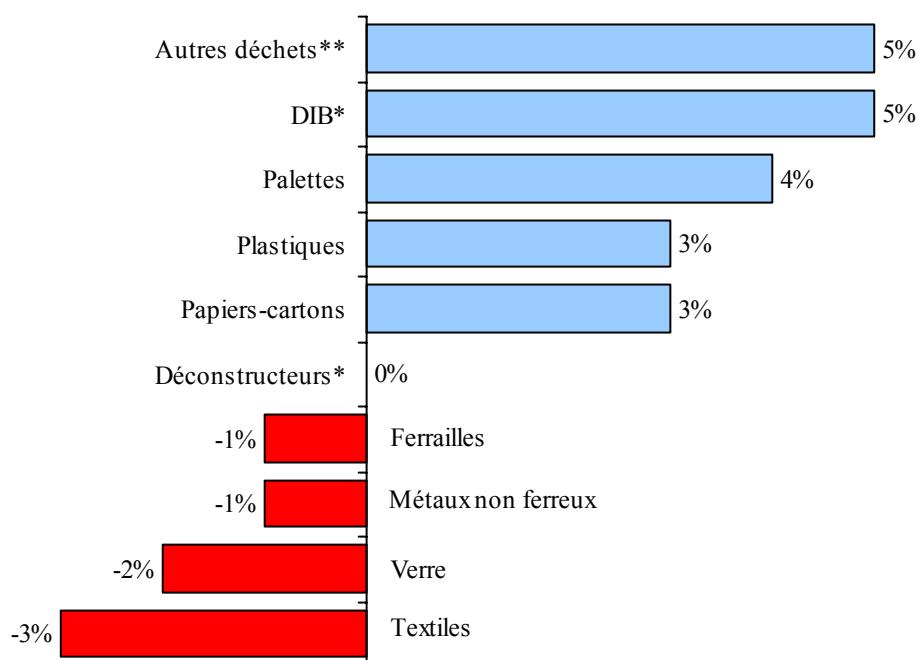
Au cours du quatrième trimestre 2002, la profession apparaît comme relativement dynamique puisque les volumes qu'elle commercialise affichent une hausse de 2 % (à un an d'intervalle). Toutefois, le rythme de progression de la demande s'avère moins soutenu que sur les périodes précédentes, confirmant un essoufflement du taux de croissance de l'activité amorcé depuis le second trimestre 2002.

* Evolution des volumes commercialisés par rapport à la période correspondante de l'année précédente

2. La conjoncture par branche

a) Volume global par branche

Evolution des volumes commercialisés (ou collectés*) par la profession
au cours du quatrième trimestre 2002 : **+ 2 %**



Au cours du quatrième trimestre 2002, les ventes réalisées par la famille « Autres déchets » et « DIB » ont été les plus dynamiques : ainsi sur la période, ces deux filières affichent des taux supérieurs à l'ensemble du marché : + 5 % (par rapport au quatrième trimestre 2001).

A l'inverse, le secteur du textile accuse un net repli de ses volumes commercialisés : - 3 % à un an d'intervalle.

Concernant les branches du verre, des métaux non ferreux et des ferrailles, leurs ventes apparaissent également sur la période en deçà de l'ensemble du marché : entre 2 % et 1 % de baisse.

Quant aux déconstructeurs, les volumes collectés par ces spécialistes sont restés stables sur la période (comparativement aux volumes collectés au cours du quatrième trimestre 2001).

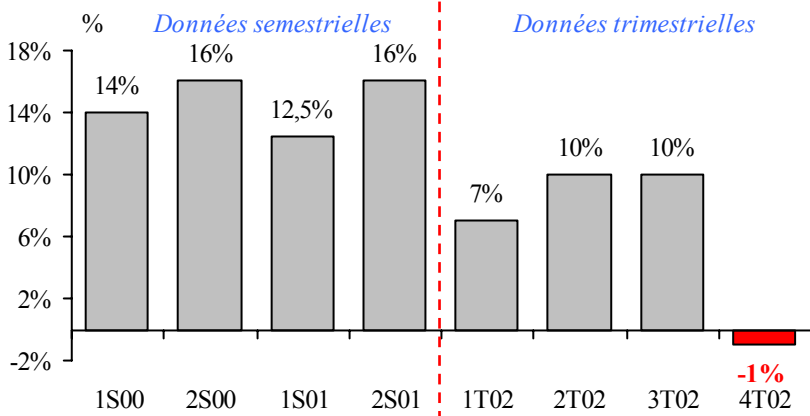
Enfin, les activités relatives aux palettes, plastiques et papiers-cartons performant bien, dans la moyenne du marché.

* Volumes collectés dans le cas des DIB (traités, mis en décharge ou incinérés) et des déconstructeurs (nombre de véhicules collectés)

** Autres déchets : consommables bureautiques, DIS, ordures ménagères,...

Volumes commercialisés par la profession*

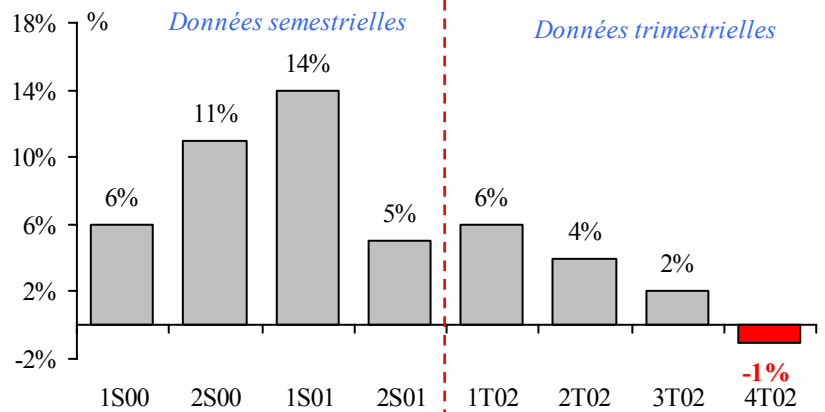
Ferrailles (volumes commercialisés)



Le volume des ferrailles commercialisées par les professionnels au cours du quatrième trimestre 2002 enregistre un repli de 1 % par rapport au quatrième trimestre 2001. Ce fléchissement est toutefois à nuancer compte tenu du niveau élevé de la demande enregistré sur les années 2000 et 2001.

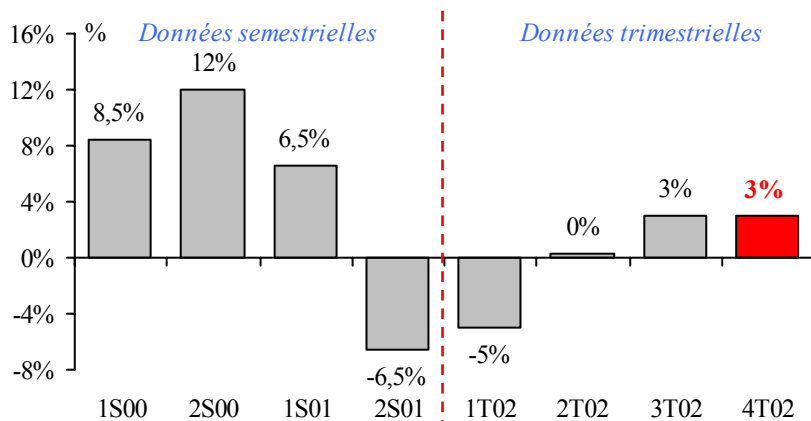
Métaux non ferreux (volumes commercialisés)

L'essoufflement amorcé par la catégorie des métaux non ferreux depuis le début de l'année 2002 se confirme et tend même à s'amplifier sur le quatrième trimestre : ainsi la catégorie affiche sur la période une baisse de 1 % de ses volumes



* Evolution des volumes commercialisés par rapport à la période correspondante de l'année précédente

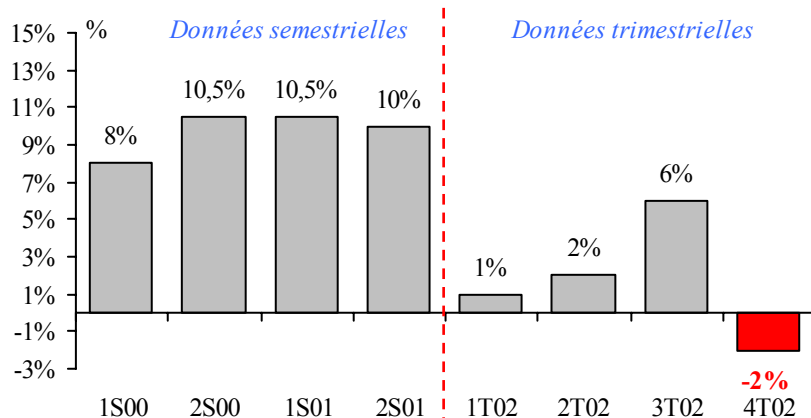
Papiers-cartons (volumes commercialisés)



Le regain de dynamisme affiché par la filière papiers-cartons sur le troisième trimestre 2002 tend à se confirmer sur les trois derniers mois de 2002. En effet, la demande adressée à cette catégorie au cours du quatrième trimestre 2002 progresse de 3 % à un an d'intervalle.

Verre (volumes commercialisés)

Après une période de bons résultats, la filière du verre voit ses volumes commercialisés fléchir de 2 % par rapport au quatrième trimestre 2001. Cette baisse ne constitue toutefois pas un mauvais résultat, compte tenu des niveaux élevés atteints lors de l'année 2001.



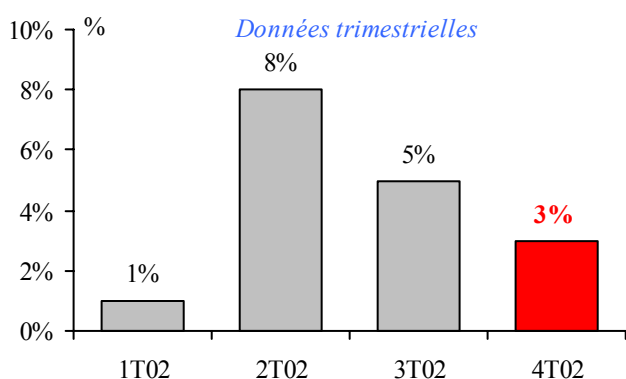
* Evolution des volumes commercialisés par rapport à la période correspondante de l'année précédente

Après une forte période de ralentissement de son taux de croissance, l'activité relative aux palettes affiche sur le quatrième trimestre 2002 un dynamisme retrouvé : les volumes commercialisés par la filière progressent de façon honorable avec un taux de + 4 % par rapport au quatrième trimestre 2001. Même constat pour les DIB qui, sur la fin de l'année 2002, voient la demande qui leur est adressée croître de 5 %.

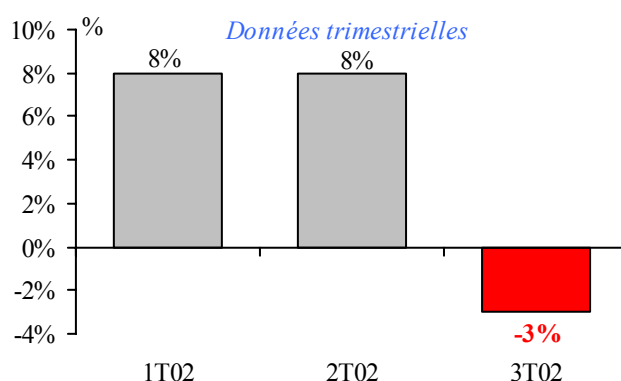
A l'inverse, l'activité textile marque le pas sur le quatrième trimestre 2002 : leur volume d'activité accuse de nouveau un repli de 3 %. La filière des déconstructeurs, pour sa part, enregistre le même volume d'activité qu'à la fin 2001.

Quant aux plastiques et autres types de déchets, les volumes commercialisés s'octroient de bons taux de croissance, comparativement à la même période de l'année précédente : respectivement + 3 % et + 5 %.

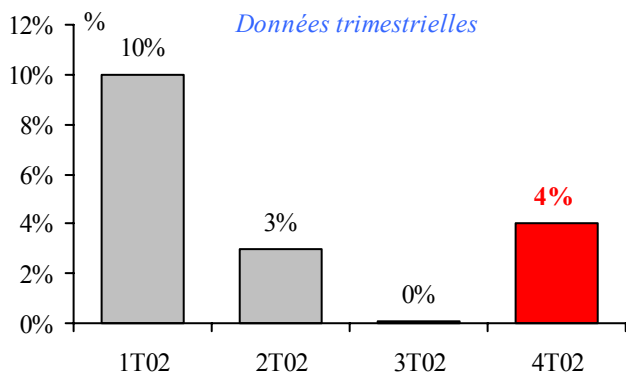
Plastiques (volumes commercialisés)



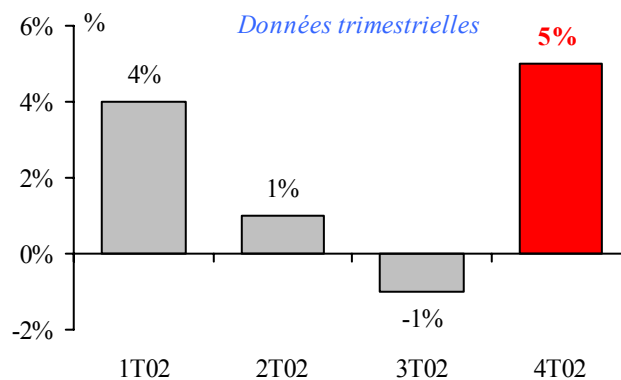
Textiles (volumes commercialisés)



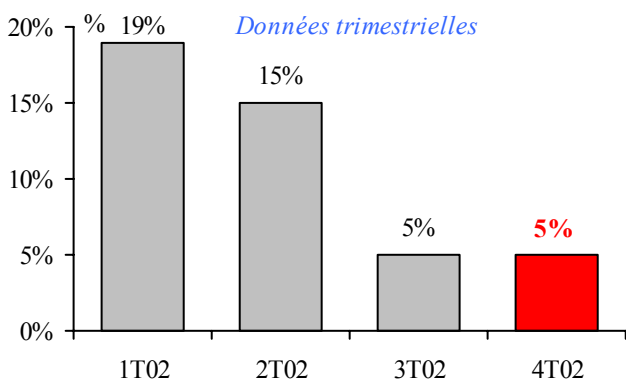
Palettes (volumes commercialisés)



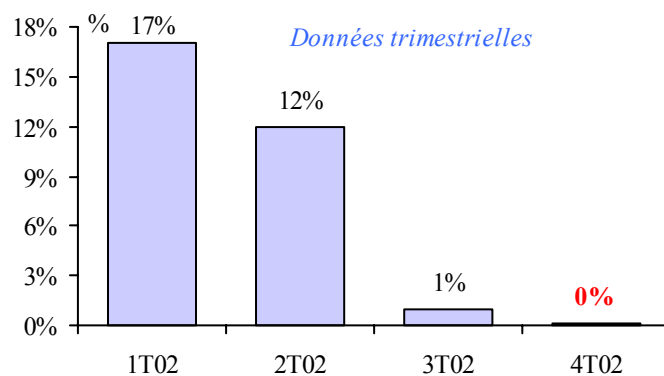
DIB* (volumes collectés)



Autres déchets (volumes commercialisés)**



Déconstructeurs* (volumes collectés)



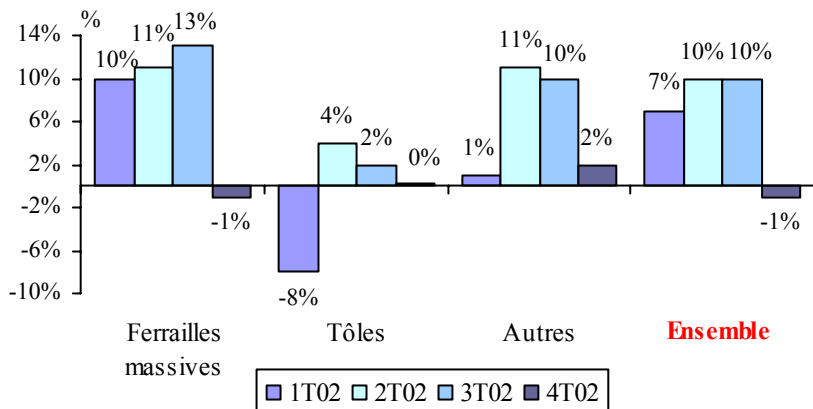
* Volumes collectés dans le cas des DIB (traités, mis en décharge ou incinérés) et des déconstructeurs (nombre de véhicules collectés)

** Autres déchets : consommables bureautiques, DIS, ordures ménagères,...

b) Résultats détaillés par branche

Volumes commercialisés par la profession*

Ferrailles (volumes commercialisés)

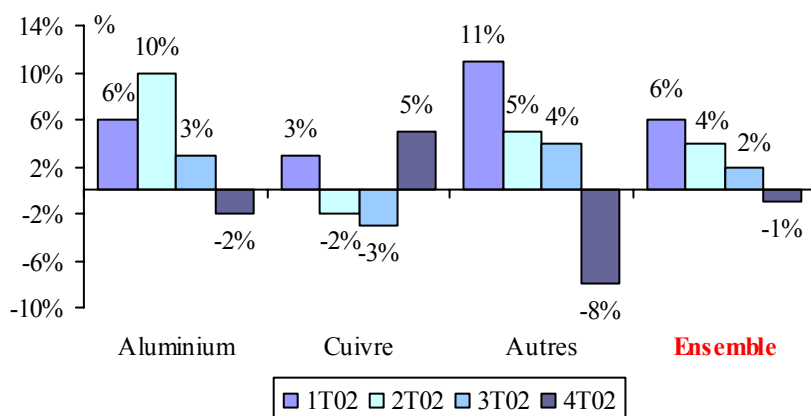


L'essoufflement que connaît la filière ferrailles sur le quatrième trimestre 2002 s'est tout particulièrement répercuté sur la famille des ferrailles massives.

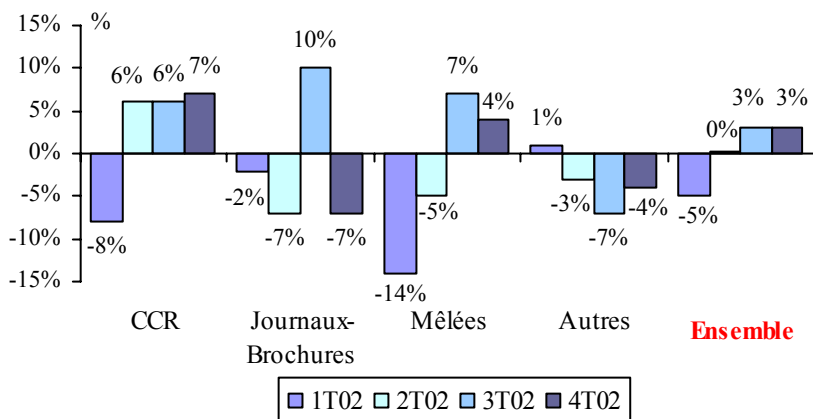
En effet, sur la période, la catégorie affiche un repli de ses volumes commercialisés de 1 % (à un an d'intervalle). La famille des tôles voit son activité se stabiliser. Quant aux autres produits tels que les tournures ou les fontes, ils connaissent une bonne progression de leur demande : + 2 % par rapport à la même période de l'année précédente.

Si la filière des métaux non ferreux affiche une faiblesse de son activité, la situation demeure inégale selon les types de produits. Ainsi, l'aluminium voit ses volumes commercialisés diminuer de 2 % (par rapport au quatrième trimestre 2001). Les autres types de produits, tels que le zinc ou le plomb, subissent une baisse encore plus marquée : - 8 % à un an d'intervalle. A l'inverse, le cuivre affiche une bonne progression de 5 % comparée au quatrième trimestre 2001.

Métaux non ferreux (volumes commercialisés)



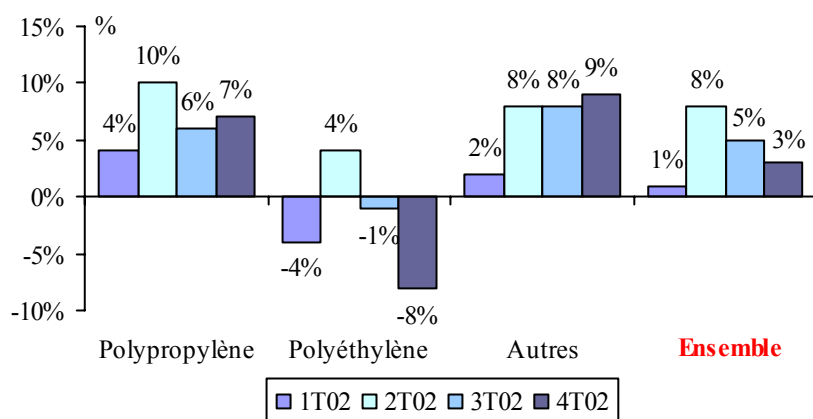
Papiers-cartons (volumes commercialisés)



Sur les trois derniers mois de l'année 2002, la filière papiers-cartons affiche une progression de son activité satisfaisante : + 3 % par rapport au quatrième trimestre 2001. Cette performance est en particulier due à un volume de CCR en forte croissance : + 7 % à un an d'intervalle. Les mêlées subissent également une bonne progression de leurs ventes de 4 %. A l'inverse, les journaux-brochures ainsi que les autres produits de la catégorie accusent un repli de leurs ventes sur la période : respectivement - 7 % et - 4 %.

* Evolution des volumes commercialisés par rapport à la période correspondante de l'année précédente

Plastiques (volumes commercialisés)



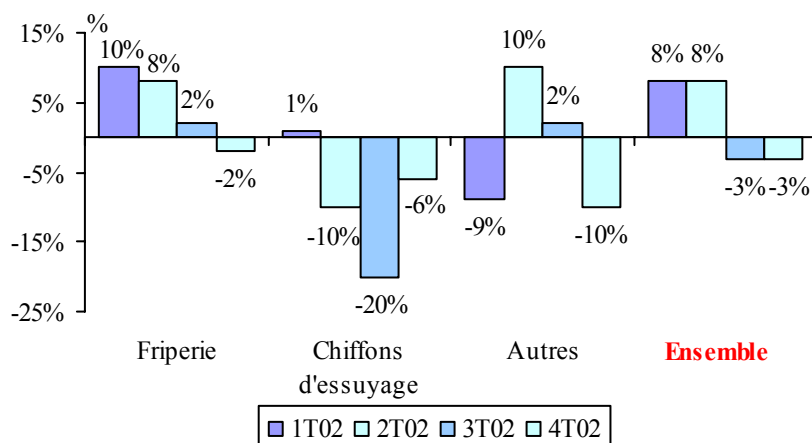
Sur le quatrième trimestre 2002, les volumes commercialisés par la filière plastiques atteignent un taux de croissance de + 3 % par rapport à 2001. Ainsi le polypropylène bénéficie d'une demande soutenue : + 7 % à un an d'intervalle. Les autres produits du type PVC ou PET s'avèrent également très dynamiques puisque leurs volumes progressent de 9 %.

A l'inverse, le polyéthylène accuse un net repli de son activité de 8 % (comparativement à la même période de l'année précédente).

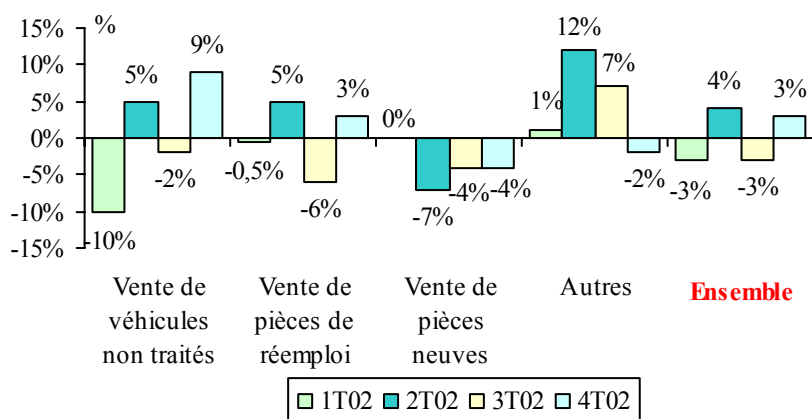
La branche textile accuse sur le quatrième trimestre 2002 un repli de 3 % par rapport au quatrième trimestre 2001. Cette chute d'activité touche toutes les familles de produits textiles ; plus particulièrement la famille « autres produits » qui accuse une forte baisse de 10 %.

Les chiffons d'essuyage diminuent également de 6 %, tandis que la Friperie semble la plus épargnée : en effet, sur la période, la demande pour cet type de produit n'a fléchi que de 2 % comparativement à 2001.

Textiles (volumes commercialisés)



Chiffre d'affaires réalisé par les déconstructeurs



Sur le quatrième trimestre 2002, l'activité des déconstructeurs s'inscrit en progression de 3 % par rapport au quatrième trimestre 2001.

C'est l'activité des véhicules non traités qui, avec un chiffre d'affaires en hausse de 9 %, tire la croissance.

De même, la vente des pièces de réemploi retrouve sur la période un bon dynamisme (en valeur) de + 3 %.

A l'inverse l'activité des pièces neuves affiche un certain marasme : 4 % de chiffre d'affaires en moins comparé au quatrième trimestre 2001. La vente de carcasses ou véhicules d'occasion s'avère également en baisse sur la période : - 2 % (à un an d'intervalle).

III. LES ANTICIPATIONS

Des anticipations à la stabilité

Interrogés sur l'évolution de leur activité au cours du premier trimestre 2003, les professionnels de la récupération et du recyclage envisagent, dans une grande majorité, une activité stable par rapport à la fin de l'année 2002.

En effet, seulement 21 % des professionnels tablent sur une hausse de leur activité, et une même proportion envisage son chiffre d'affaires en baisse sur les trois premiers mois de l'année 2003.

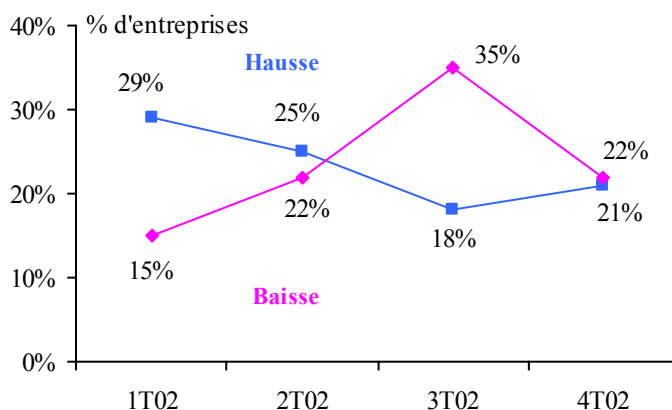
Les intentions d'investissements et d'embauches, apparaissent un peu mieux orientées que sur le trimestre précédent. Elles restent toutefois relativement faibles puisque à peine un tiers de la profession pense investir dans les trois mois à venir.

La grande majorité des investissements se concentreront alors sur l'acquisition de machines (51 %), puis dans une moindre mesure de véhicules et de locaux.

Seulement un quart des établissements pense recruter dans les mois à venir : l'embauche se ferait toutefois dans le but d'accroître les effectifs, plus que pour renouveler le personnel.

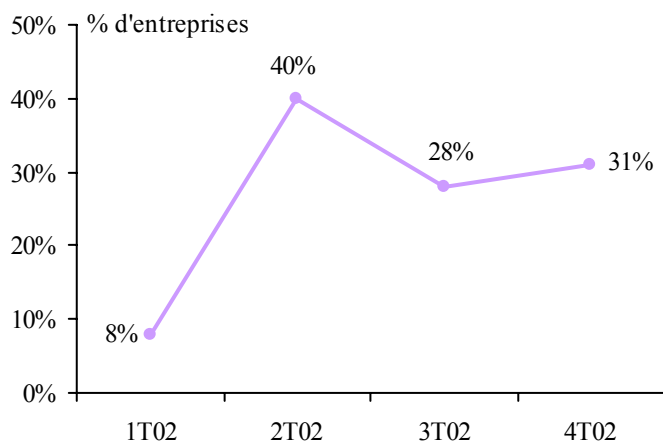
1. Perspectives d'activité

Anticipations d'activité pour le 1er trimestre 2003

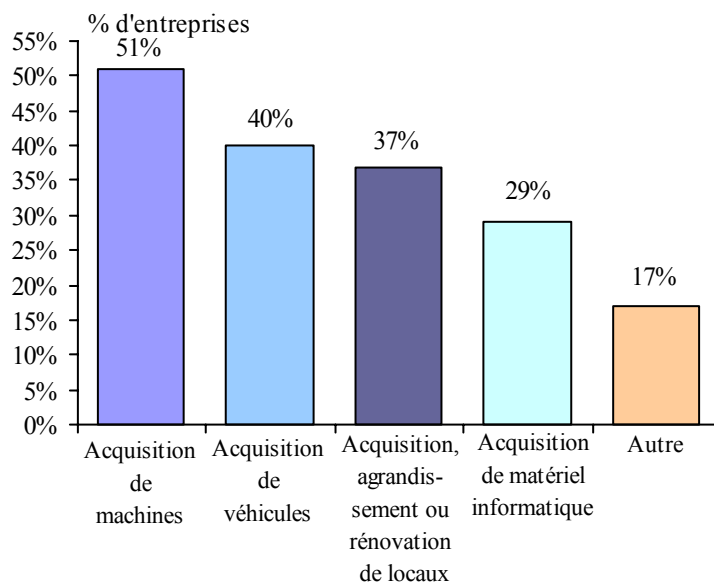


2. Intentions d'investissement

Pourcentage d'entreprises envisageant d'investir au cours du prochain trimestre

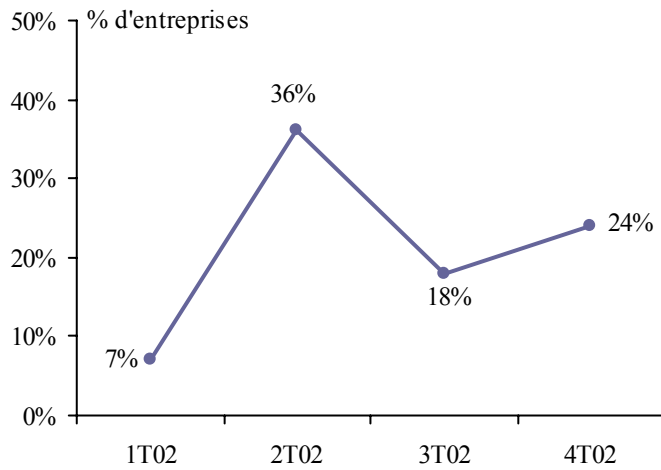


Nature des investissements envisagés (parmi les entreprises prévoyant d'investir)



3. Intentions d'embauche

Pourcentage d'entreprises envisageant d'embaucher au cours du prochain trimestre



Motifs des embauches envisagées (parmi les entreprises prévoyant d'embaucher)

