

**L'OBSERVATOIRE
STATISTIQUE DE FEDEREC**

**LE MARCHE DE LA RECUPERATION
DU RECYCLAGE
ET DE LA VALORISATION EN 2002**

MAI 2003

SOMMAIRE

RAPPELS METHODOLOGIQUES

PREMIERE PARTIE : LES ENTREPRISES DE RECUPERATION, DE RECYCLAGE ET DE VALORISATION

I – CARACTERISTIQUES DE LA PROFESSION

1. Dénombrement des entreprises à la fin de l'année 2002
 - a) Dénombrement par activité
 - b) Dénombrement par taille
2. Moyens humains
3. Investissements
4. Degré de spécialisation des entreprises

II – LE MARCHE DE LA RECUPERATION, DU RECYCLAGE ET DE LA VALORISATION

1. Structure du marché
2. Chiffre d'affaires réalisé

III – RECUPERATION DE FERRAILLES ET VHU

IV – RECUPERATION DE METAUX NON FERREUX

V – RECUPERATION DE PAPIERS ET CARTONS

VI – RECUPERATION DE MATIERES TEXTILES

VII – RECUPERATION DE PLASTIQUE

VIII – RECUPERATION DE VERRE

IX – RECUPERATION DE DIB EN MELANGE

X – RECUPERATION DE PALETTES

XI – RECUPERATION D’AUTRES PRODUITS ET MATERIAUX

DEUXIEME PARTIE : LES DECONSTRUCTEURS AUTOMOBILE

I – CARACTERISTIQUES DE LA PROFESSION

1. Dénombrement des entreprises à la fin de l’année 2002
2. Moyens humains
3. Investissements

II – LE MARCHE DE LA DECONSTRUCTION

1. Récapitulatif des principaux flux en 2002
2. Chiffre d’affaires réalisé

RAPPELS METHODOLOGIQUES

Conformément aux définitions retenues les années précédentes, l'univers étudié inclut l'ensemble des entreprises ayant une activité de récupération et de recyclage et comprend à la fois les sociétés relevant des codes NAF 371Z, 372Z, et 515Q, et celles relevant d'autres codes, mais exerçant une activité de récupération et de recyclage. L'univers étudié exclut les entreprises réalisant **uniquement** la collecte et le traitement d'ordures ménagères, ainsi que les casse-auto exclusives.

La présente étude se décompose en deux parties, distinguant les activités suivantes :

- le marché de la récupération et du recyclage
- le marché de la déconstruction automobile

Le dénombrement des entreprises de récupération et de recyclage provient d'une fusion entre les fichiers fournis par la FEDEREC et des extractions minitel. L'interrogation de ces entreprises résulte d'envois postaux préalables du questionnaire, suivis de relances téléphoniques réalisées par les enquêteurs de l'Institut I + C. L'étude des déconstructeurs repose en revanche sur l'interrogation des seuls adhérents de la FEDEREC, selon la même démarche.

Echantillon

	Nombre de questionnaires
Entreprises de récupération et de recyclage <i>dont l'activité principale est :</i>	410
- <i>fers et métaux</i>	168
- <i>autres</i>	242
Déconstructeurs	56

PREMIERE PARTIE :

**LES ENTREPRISES DE
RECUPERATION, DE RECYCLAGE,
ET DE VALORISATION**

I – CARACTERISTIQUES DE LA PROFESSION

1. Dénombrement des entreprises à la fin de l'année 2002

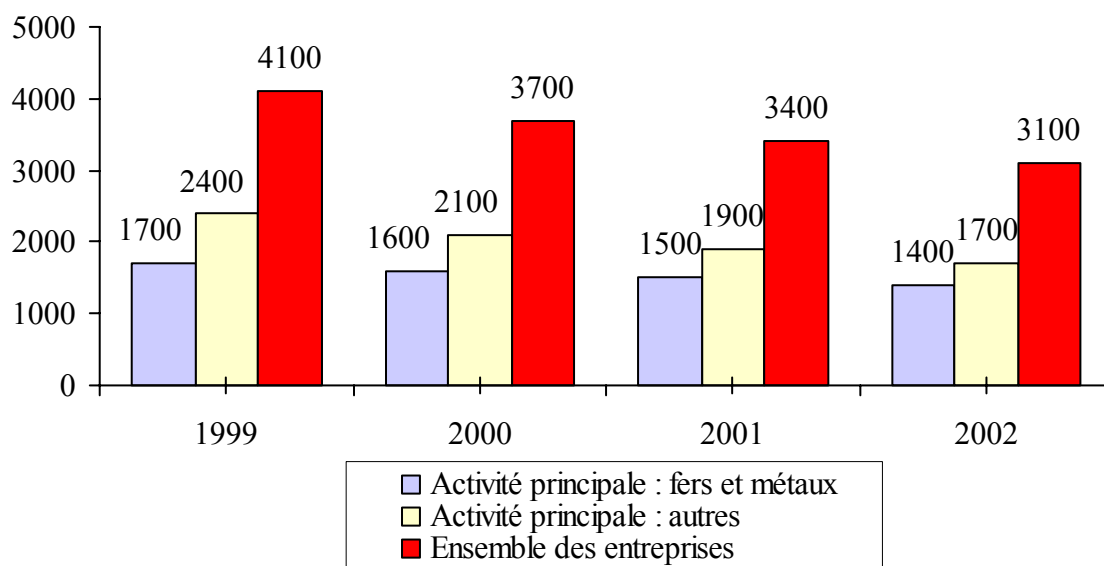
a) Dénombrement par activité

Le mouvement de concentration constaté au sein de la profession recyclage et récupération depuis la mise en place de l'observatoire (1999) **se poursuit sur l'année 2002**. Ainsi, au 31 décembre 2002, le secteur comptait 3.100 entreprises, soit 3.600 établissements.

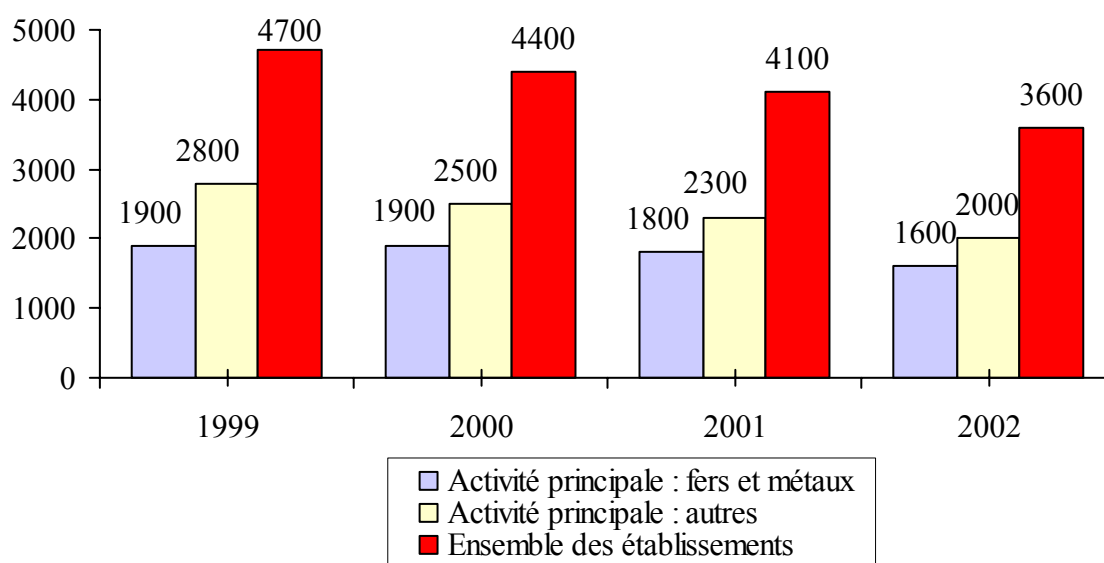
Comparé à 2001, 300 entreprises ont donc disparu et cette évolution se répercute sur les deux principales composantes de la profession :

- A la fin 2002, 1.400 entreprises (soit 1.600 établissements) exerçaient une activité de recyclage des fers et des métaux, soit 100 entités de moins par rapport à 2001.
- La concentration apparaît un peu plus marquée pour les entreprises intervenant dans la récupération autre que les fers et les métaux : en effet, fin 2002, 1.700 entreprises étaient concernées par ce type d'activité contre 1.900 en 2001. En terme d'établissements, cela représente 2.000 entités (au 31 décembre 2002), soit 300 de moins qu'à la fin 2001.

Evolution du nombre d'entreprises



Evolution du nombre d'établissements



b) Dénombrement par taille

Comme sur les périodes précédentes, **la concentration que connaît la profession recyclage et récupération induit une disparition des plus petites entreprises.** Ainsi, à la fin de l'année 2002, les unités employant de 0 à 5 salariés apparaissent en baisse de 14 % (2.200 unités en 2002 contre 2.500 en 2001) : elles comptent toutefois pour 71 % du nombre total de la profession.

Cette diminution du poids des petites entités se fait au profit des plus grosses (20 salariés et plus), qui, au 31 décembre 2002, atteignent 350 entreprises (11 % du nombre total).

Ce phénomène est particulièrement appuyé pour les sociétés intervenant dans la récupération de produits et matériaux autres que les fers et métaux.

Nombre d'entreprises selon la taille

	De 0 à 5 salariés	De 6 à 9 salariés	De 10 à 19 salariés	20 salariés et plus	Ensemble
Fers et métaux	1.050 (75 %)	150 (11 %)	100 (7 %)	100 (7 %)	1.400 (100 %)
Autres	1.150 (68 %)	150 (9 %)	150 (9 %)	250 (14 %)	1.700 (100 %)
Ensemble	2.200 (71 %)	300 (10 %)	250 (8 %)	350 (11 %)	3.100 (100 %)

Evolution de la répartition des entreprises selon la taille



2. Moyens humains

A la fin de l'année 2002, la profession employait **28.800 personnes, soit 5 % de plus comparé à 2001.**

En corrélation directe avec la disparition des petites structures, le nombre de non salariés employés dans le secteur diminue de nouveau pour atteindre 1.900 personnes. L'augmentation des effectifs concerne par conséquent, uniquement les salariés qui, à la fin 2002, comptent pour 93 % des effectifs totaux (26.900).

En l'espace de trois ans (1999-2002), les effectifs salariés se sont accrus de près de 13 %.

L'analyse de la répartition des personnes employées par sexe montre que la proportion des femmes dans la profession augmente (22 % des effectifs en 2002, contre 21 % en 2001 et 16 % en 1999), plus particulièrement la part des femmes salariées (23 % en 2002, contre 22 % en 2001).

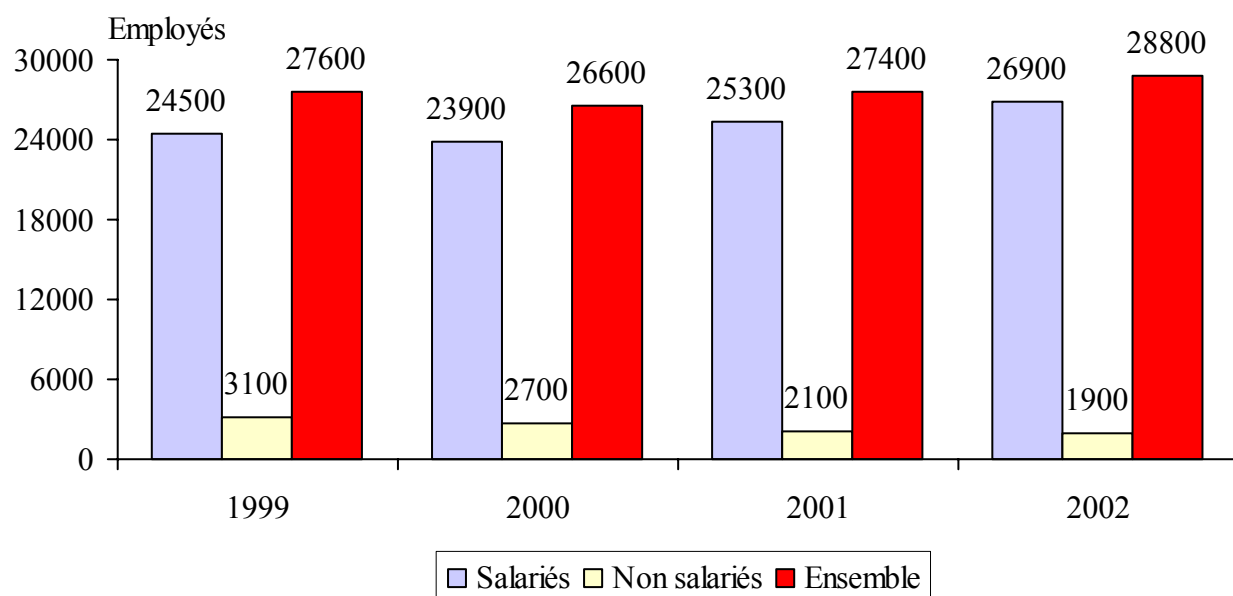
Par ailleurs, les statuts d'employés et d'ouvriers restent légèrement majoritaires au sein de la profession : 85 % du total des effectifs.

La proportion de cadres, liée à l'accroissement du poids des grosses entités dans le secteur, progresse par rapport à 2001 puisqu'ils comptent pour 9 % des effectifs totaux fin 2002.

Effectifs employés au 31/12/2002

Activité principale	Salariés	Non salariés	Effectif total
Fers et métaux	9.200 (91 %)	900 (9 %)	10.100 (100 %)
Autres	17.700 (95 %)	1.000 (5 %)	18.700 (100 %)
Ensemble	26.900 (93 %)	1.900 (7 %)	28.800 (100 %)

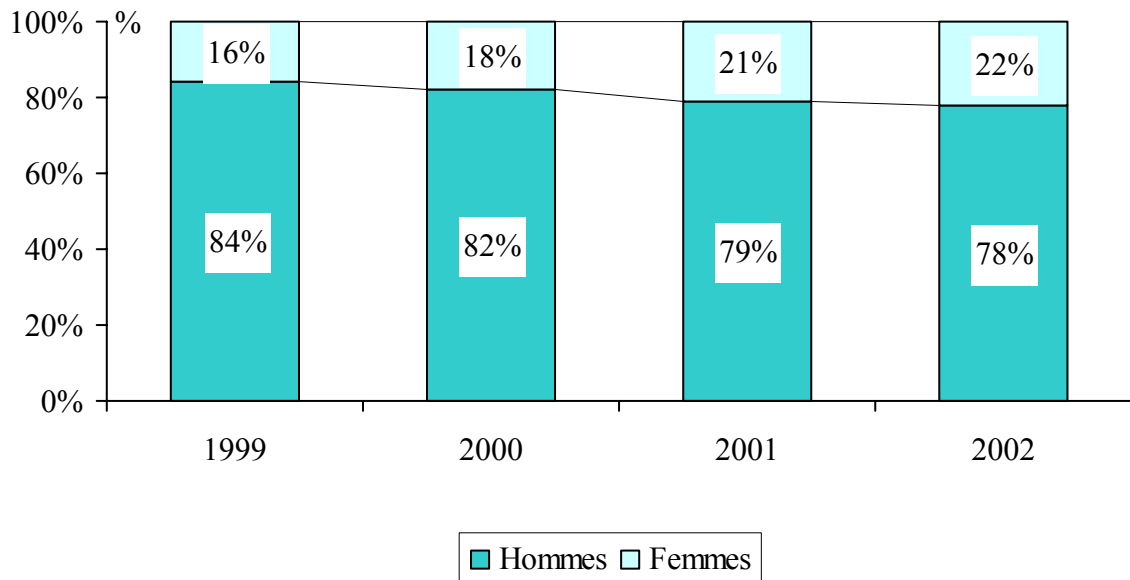
Evolution des effectifs employés : + 5 % en 2002



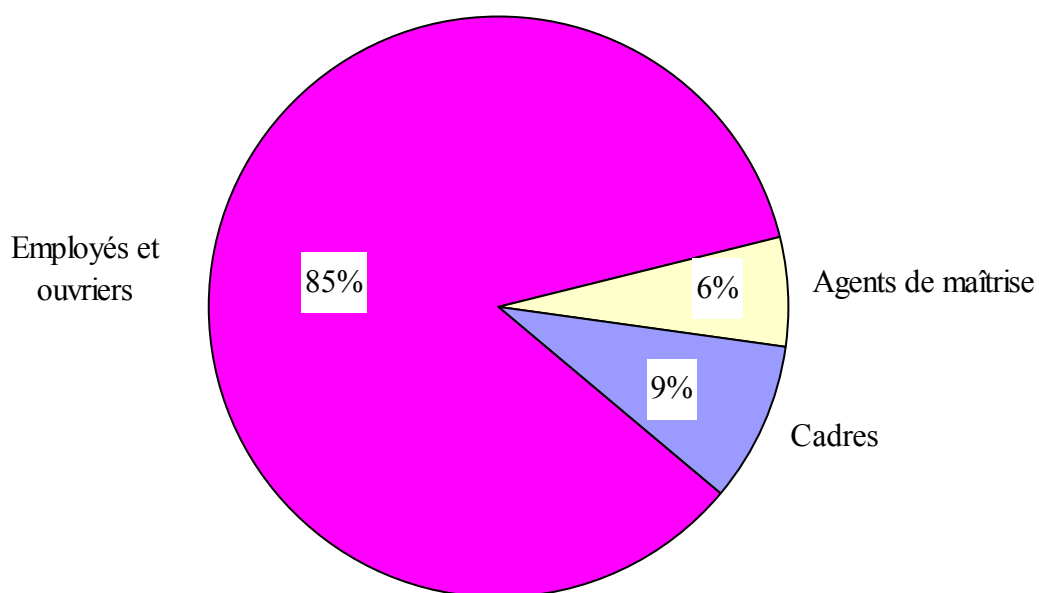
Répartition des effectifs employés au 31/12/2002 selon le sexe

	Homme	Femme	Ensemble
Salariés	77 %	23 %	100 %
Non salariés	96 %	4 %	100 %
Ensemble	78 %	22 %	100 %

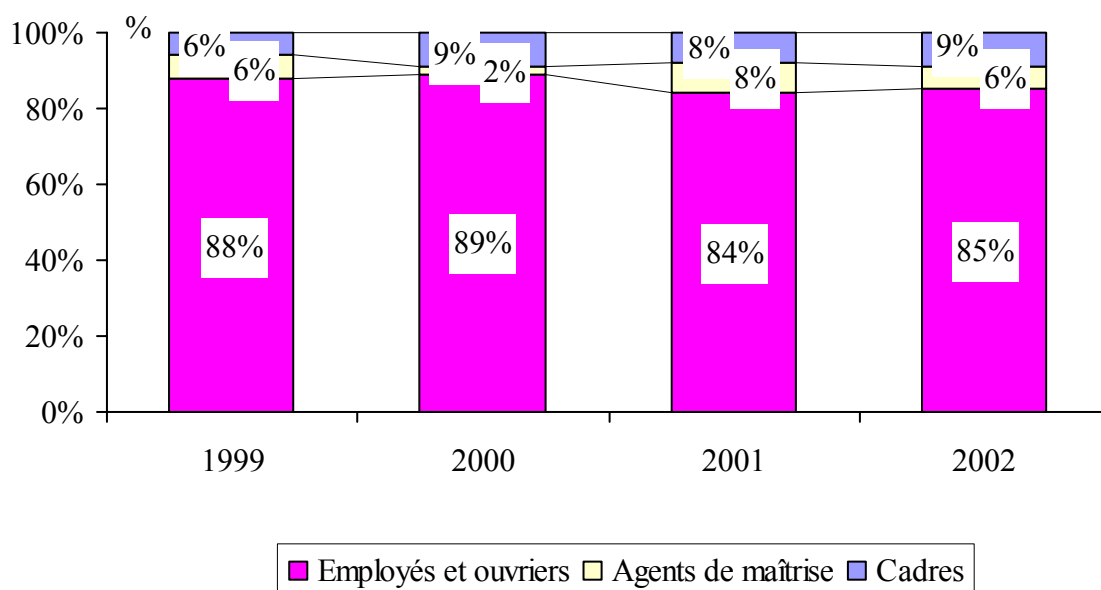
Evolution des effectifs employés selon le sexe



Répartition des salariés selon le statut au 31/12/2002



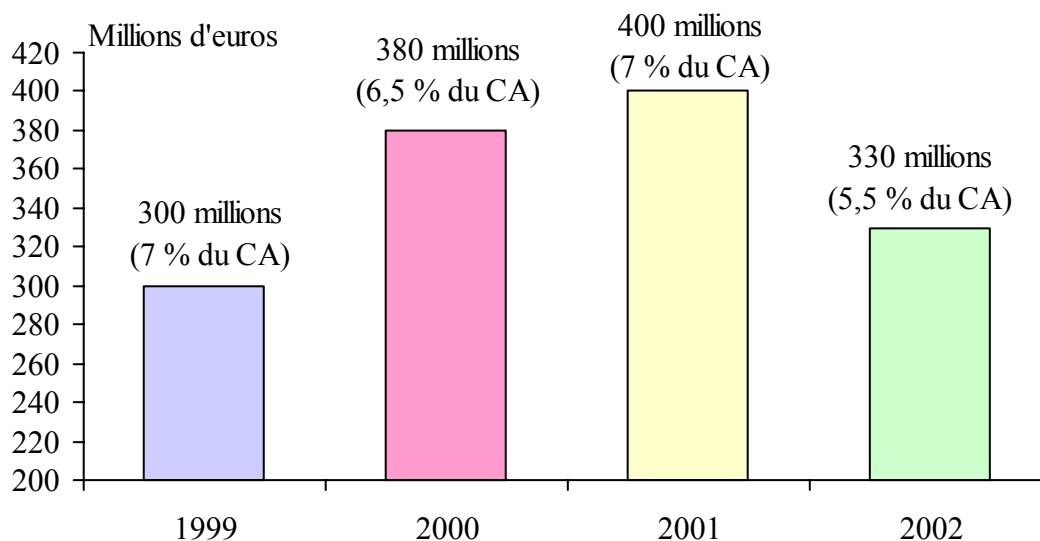
Evolution des salariés selon le statut



3. Investissements

Au cours de l'année 2002, les professionnels du recyclage et de la récupération ont réinvesti **5,5 % de leur chiffre d'affaires** soit un montant total de 330 millions d'euros. Comparé aux périodes précédentes, les investissements marquent un net repli et s'ils demeurent supérieurs au niveau de 1999 en valeur absolue, ils marquent le pas et témoignent de l'attentisme qui affecte les investissements de tous les secteurs industriels lié à la situation économique mondiale.

Montant des investissements réalisés en 2002 : **330 millions d'euros**



4. Degré de spécialisation des entreprises

Durant l'année 2002, l'activité des ferrailles et des métaux regroupe toujours le plus grand nombre d'intervenants, puisqu'à la fin de la période, 1.350 entreprises recyclent et récupèrent des ferrailles et VHU et 1.200 des métaux non ferreux. La part de ces spécialistes dans la profession reste la même comparée à 2001 : respectivement 44 % et 39 % du nombre total d'entreprises.

D'autre part, les DIB en mélange concernent une bonne partie des intervenants de la profession : 600 entreprises, soit 19 % du total des sociétés.

La concentration de la profession s'accompagne d'une tendance à la diversification des activités : 40 % des entreprises exercent au cours de l'année 2002 une seule activité, contre 52 % en 1999.

Par ailleurs, chaque entité pratique en moyenne 1,9 activité, contre 1,6 en 1999.

Ce constat est un peu plus marqué chez les récupérateurs-recycleurs non spécialistes des fers et métaux : la part d'entreprises exerçant trois activités et plus progresse en effet plus vite que sur la catégorie fers et métaux. Pour ces derniers, les intervenants ont tendance à pratiquer deux activités (46 % des entreprises spécialisées fers et métaux).

Nombre d'intervenants par activité en 2002

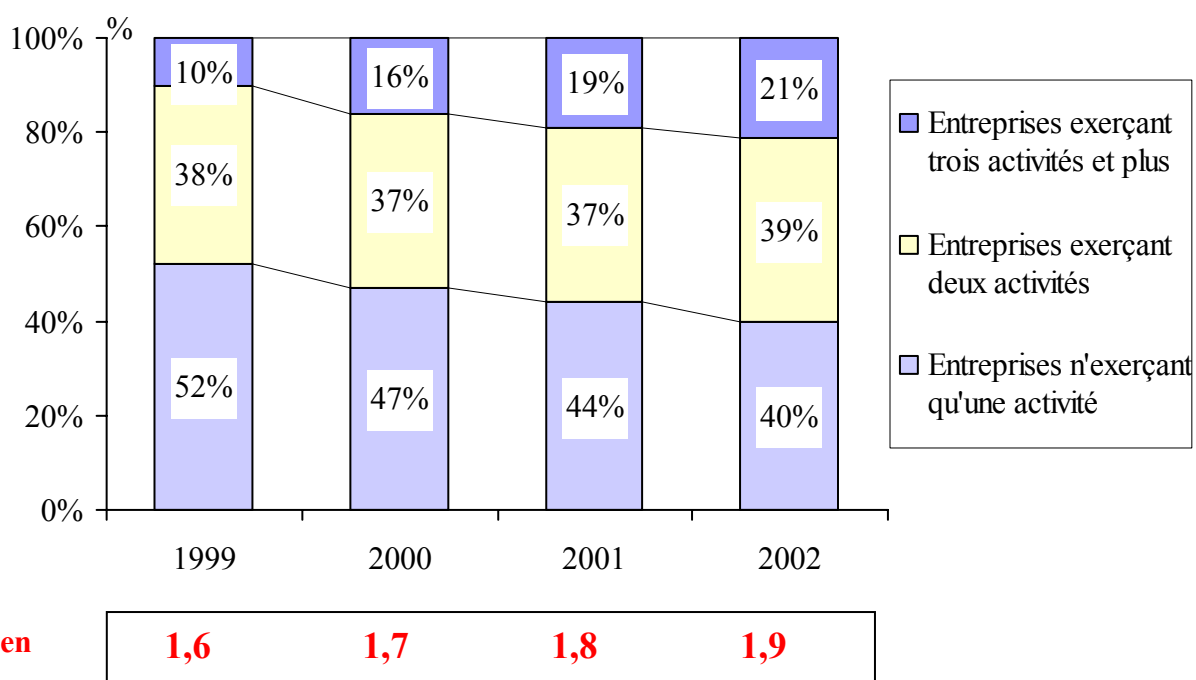
Activité	Nombre d'entreprises intervenant	% par rapport au nombre d'entreprises total
Ferraille et VHU	1.350	44 %
Métaux non ferreux	1.200	39 %
Papier et Carton	350	11 %
Palettes	300	10 %
Plastiques	200	7 %
Textile	100	3 %
Verre	50	2 %
DIB en mélange	600	19 %
Autres	1.400	45 %

**Répartition des entreprises
selon le nombre d'activités exercées au 31/12/2002**

Activité principale	1 activité	2 activités	3 activités et plus	Ensemble
Fers et métaux	450 (31 %)	650 (46 %)	300 (23 %)	1.400 (100 %)
Autres	800 (46 %)	550 (33 %)	350 (21 %)	1.700 (100 %)
Ensemble	1.250 (40 %)	1.200 (39 %)	650 (21 %)	3.100 (100 %)

⇒ **1,9 activité** en moyenne par entreprise

Evolution de la répartition des entreprises



**Nombre moyen
d'activité**

II – LE MARCHÉ DE LA RECUPERATION, DU RECYCLAGE ET DE LA VALORISATION

1. Structure du marché

Au cours de l'année 2002, les volumes collectés par les professionnels du recyclage et de la récupération s'élèvent à **36,5 millions de tonnes, soit 5 % de plus par rapport aux volumes collectés en 2001.**

Les échanges interprofessionnels s'inscrivent également en hausse puisque 6 millions de tonnes ont fait l'objet d'échanges au sein la profession. Ainsi, durant l'année 2002, ce sont 42,5 millions de tonnes qui ont transité par la profession.

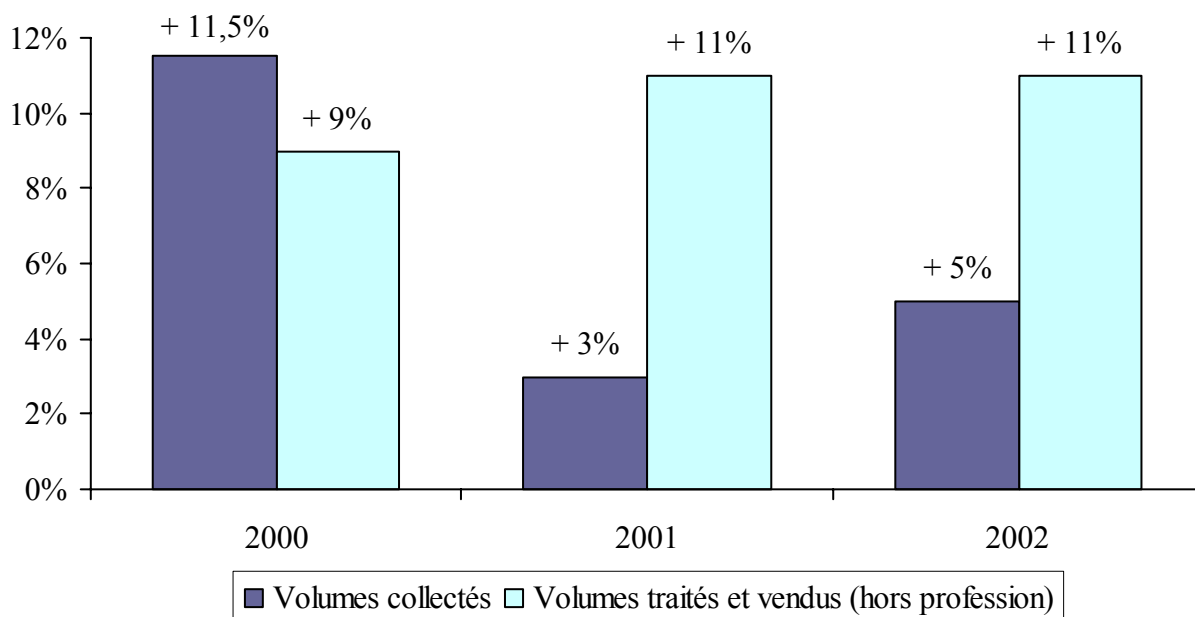
Comptant pour près de 85 % du total collecté, les quantités traitées et vendues hors profession augmentent de 11 %. En trois ans, elles se sont accrues de 22 %.

La part des tonnages détruits par incinération, mise en décharge ou broyés décroît, ne représentant plus que 15 % du total collecté contre 20 % en 2001.

Par ailleurs, au cours de l'année 2002, un phénomène de déstockage limité, de l'ordre de 0,1 million de tonnes, a pû être constaté sur le marché : au 31 décembre 2002, le niveau des stocks se maintient à 1,7 million de tonnes.

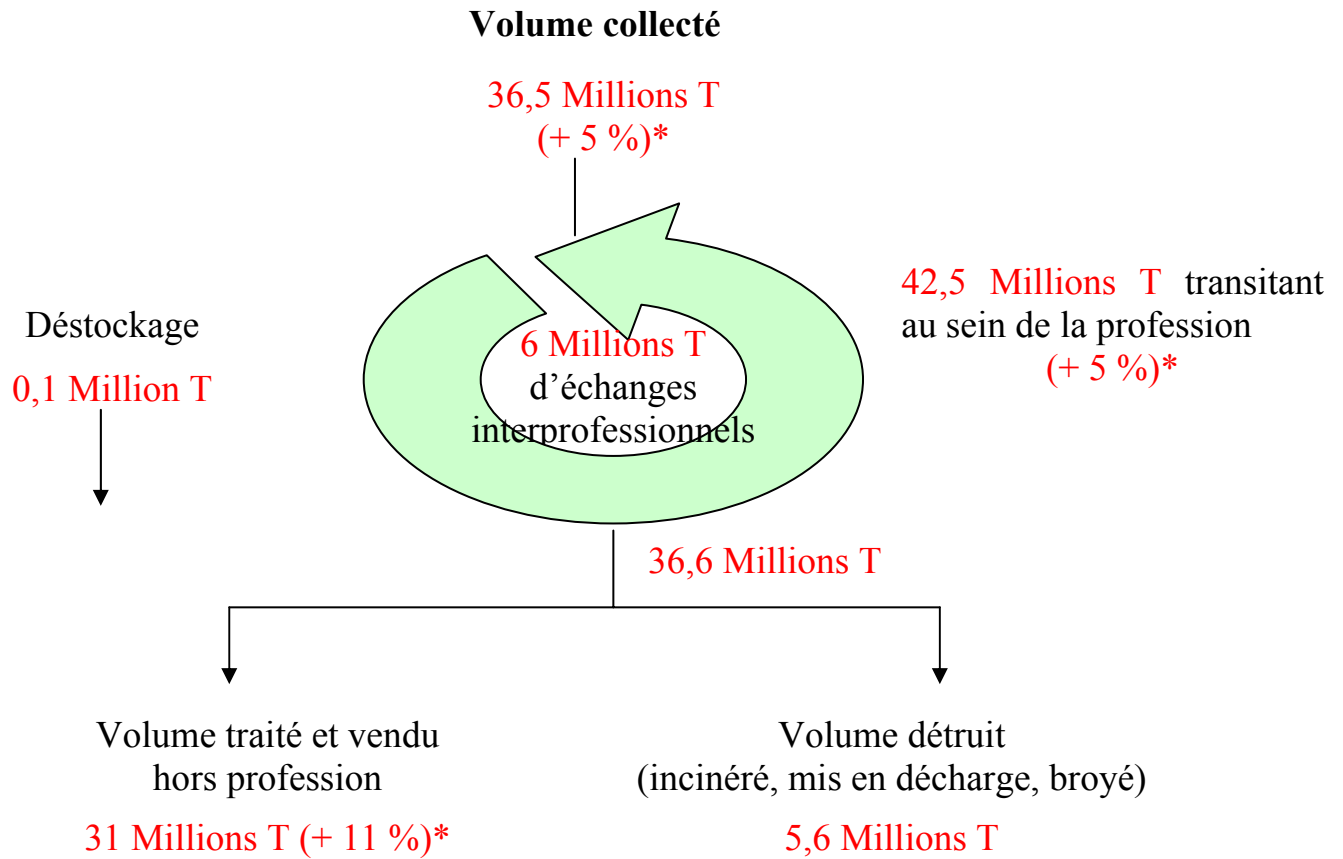
A l'inverse, les exportations restent sur la période dynamiques : elles progressent plus rapidement que les volumes collectés par la profession (respectivement + 8 % et + 5 %), mais moins rapidement que les quantités traitées (+ 11 %). L'Union Européenne bénéficie particulièrement de cette hausse puisque qu'elle reste la destination la plus fréquente en terme d'exportation.

Evolution* des volumes collectés et traités



* Evolution par rapport à l'année précédente

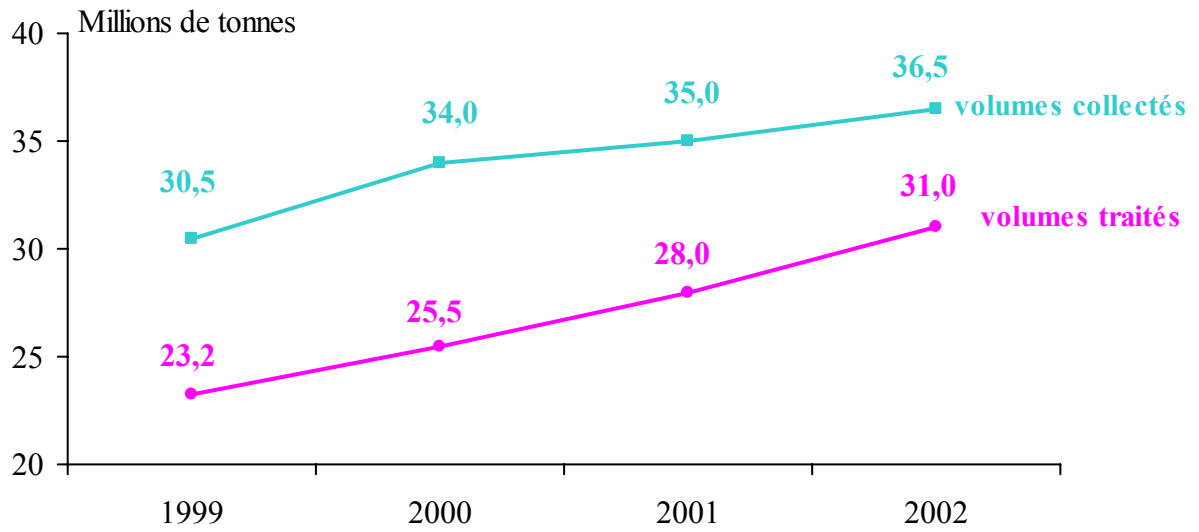
Récapitulatif des principaux flux en 2002



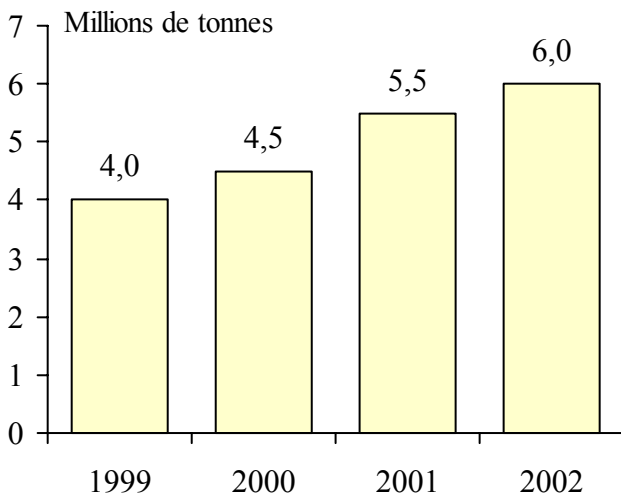
Exportations en 2002	Stocks au 31/12/02
7 Millions T	1,7 Million T

* Evolutions par rapport à l'année précédente

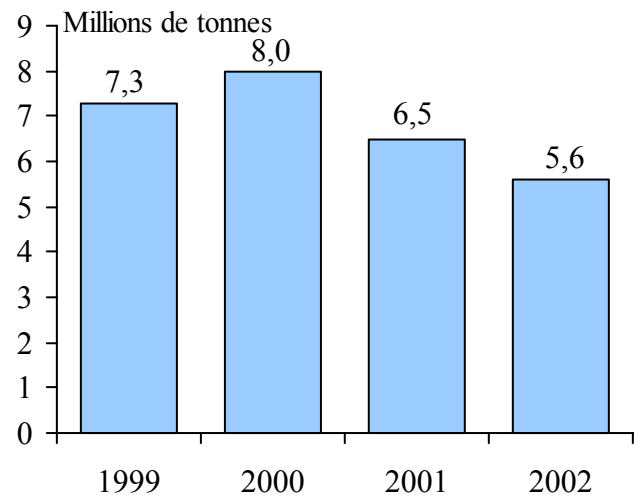
Volumes collectés et traités (1999-2002)



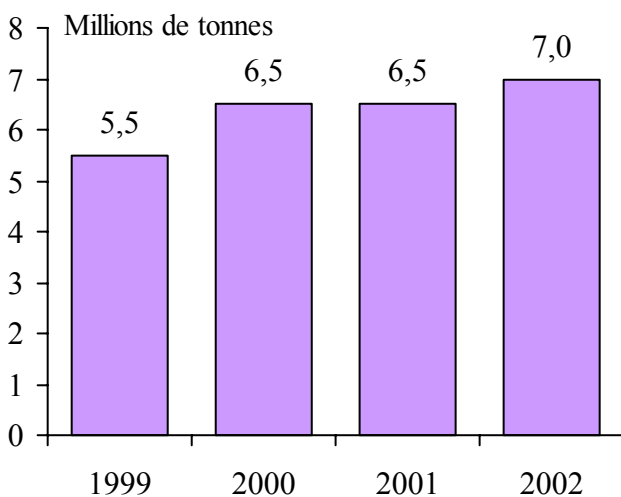
Echanges interprofessionnels



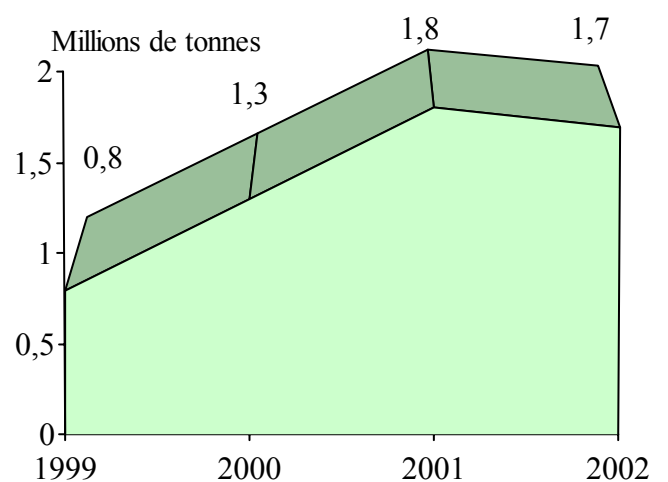
Volumes détruits



Exports



Niveau des stocks



2. Chiffre d'affaires réalisé

Corrélativement à la progression soutenue des volumes, la profession affiche sur l'année 2002 un chiffre d'affaires de **6 milliards d'euros, en hausse de + 7 %** par rapport à 2001.

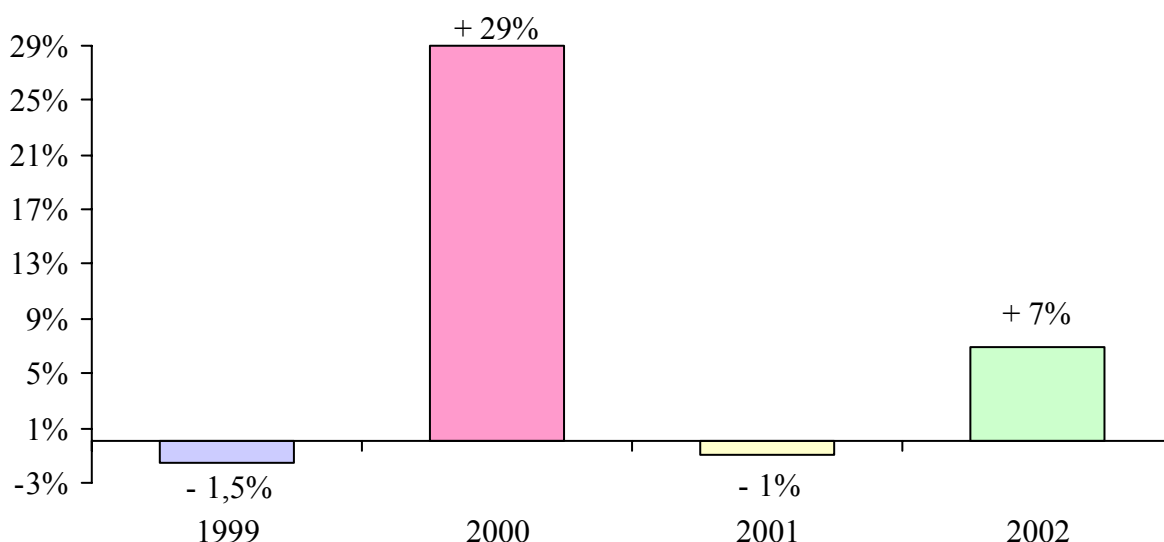
Si ce taux de croissance s'avère confortable, le constat reste toutefois à nuancer selon le type de filière considéré : en effet, si le papier-carton apparaît comme l'activité la plus dynamique de l'année en valeur (+ 18 % de croissance), le verre ou encore les palettes affichent un repli marqué de leur chiffre d'affaires par rapport à la période précédente : respectivement - 4 % et - 5 %.

Les parts de chaque activité dans le chiffre d'affaires total restent toutefois du même ordre que sur l'année 2001. Seule la filière papier-carton voit son poids passer de 11 % à 12 % au détriment du chiffre d'affaires du textile qui ne compte plus que pour 3 % du chiffre d'affaires total de la profession.

Montant du chiffre d'affaires réalisé par l'ensemble de la profession

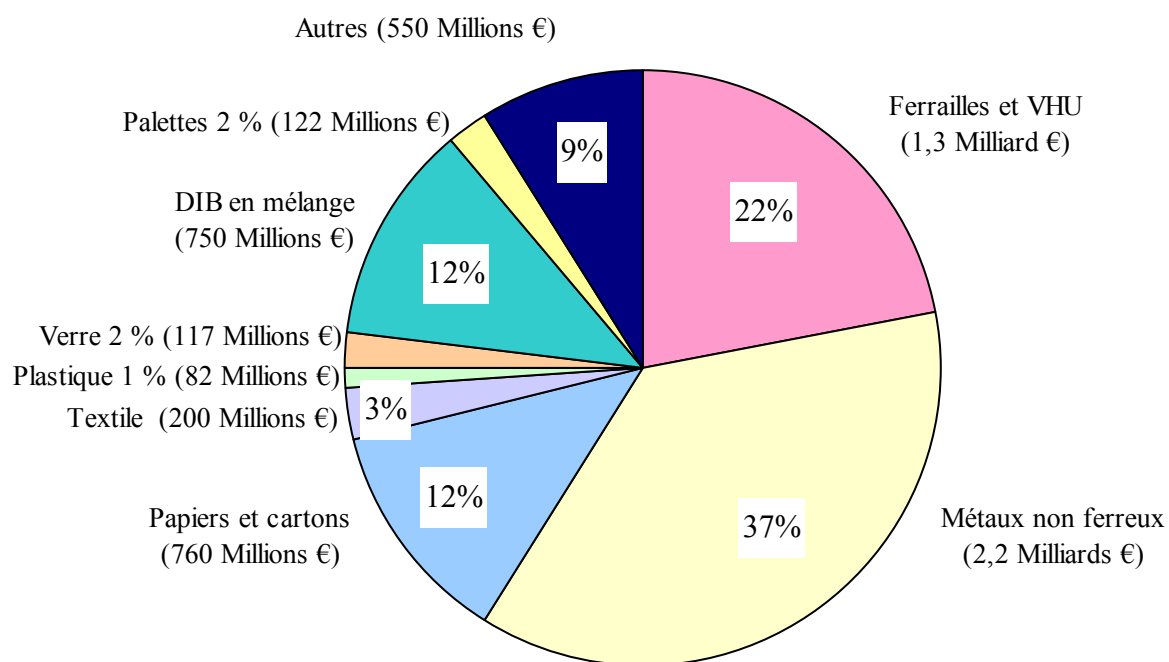
1999	2000	2001	2002
4,4 milliards d'euros	5,7 milliards d'euros	5,6 milliards d'euros	6 milliards d'euros

Evolution* du chiffre d'affaires réalisé par l'ensemble de la profession



* Evolution du chiffre d'affaires par rapport à l'année précédente

Répartition du chiffre d'affaires selon les activités



III – RECUPERATION DE FERRAILLES ET VHU

Durant l'année 2002, le nombre d'intervenants sur le marché de la récupération des ferrailles et VHU continue de diminuer : 1.350 entreprises interviennent sur cette catégorie, soit 150 unités de moins par rapport à 2001.

Le volume collecté par cette filière s'élève à **13,3 millions de tonnes, soit une progression de + 5 % comparé à 2001.**

Le tonnage transitant au sein de la profession représente 16,9 millions de tonnes et s'inscrit en hausse sur 2002, principalement grâce à des échanges interprofessionnels croissants : 3,6 millions de tonnes sur l'ensemble de l'année.

Par ailleurs, un déstockage de l'ordre de 0,2 million a été opéré sur l'année par les professionnels. Ainsi, au 31 décembre 2002, le montant des stocks s'élève à 0,6 million de tonnes.

Quant aux volumes mis en décharge, ils restent à un niveau relativement faible mais constant par rapport à 2001 : 0,1 million de tonnes.

Corrélativement à une progression des volumes collectés, **le chiffre d'affaires des récupérateurs-recycleurs ferrailles et VHU s'inscrit en hausse de 6 %** et atteint désormais un niveau de 1,3 milliard d'euros.

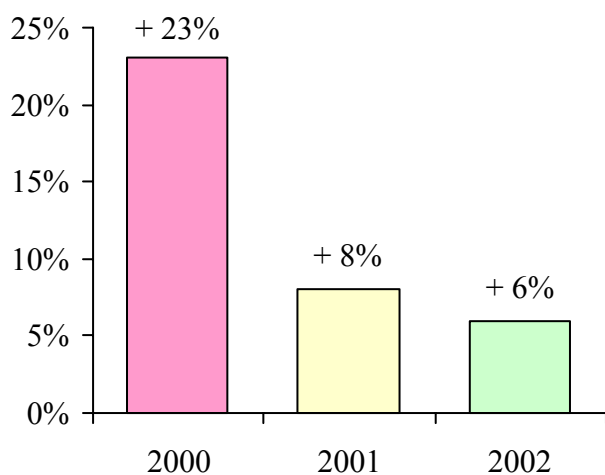
Enfin, concernant les exportations, 4,9 millions des volumes collectés ont été vendus à l'étranger au cours de l'année 2002, majoritairement vers les pays de l'Union Européenne (97 % des exportations).

RECUPERATION DE FERRAILLES ET VHU

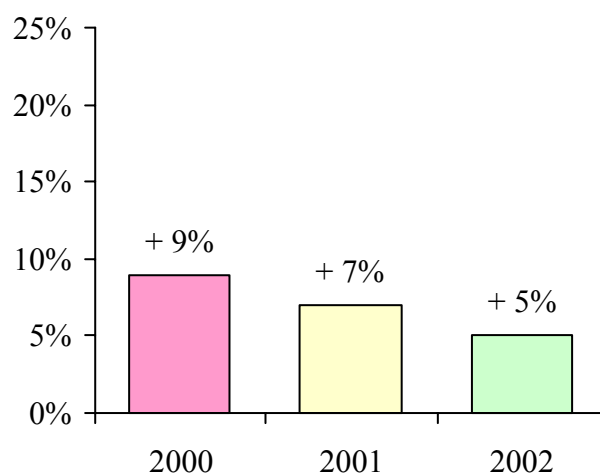
Chiffres clés du marché

	Nombre d'entreprises	Chiffre d'affaires réalisé
En 2002	1.350	1,3 Milliard €
En 2001	1.500	1,2 Milliard €

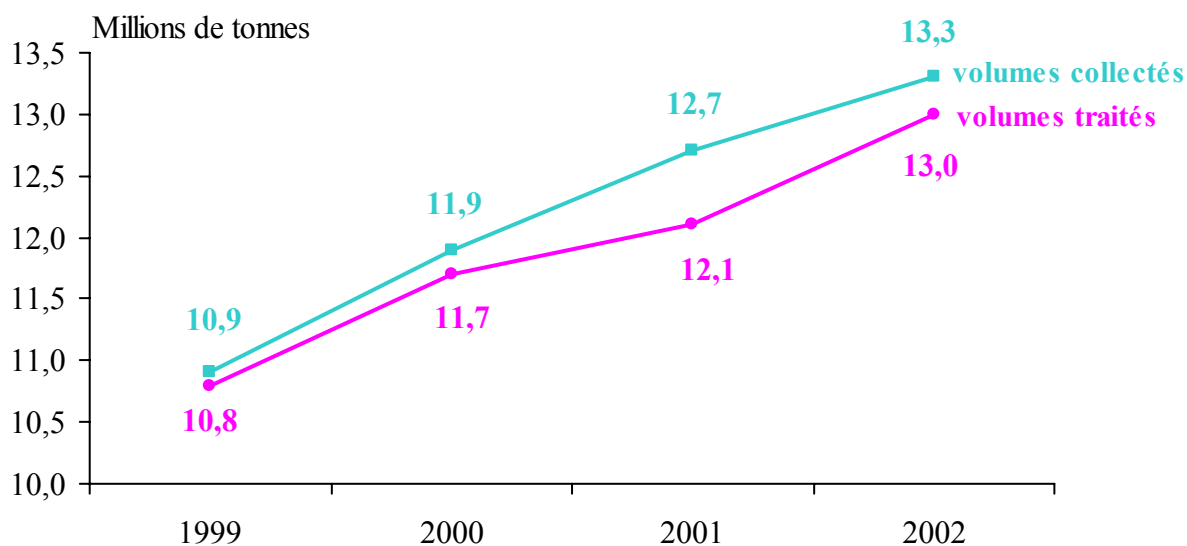
Evolution* du chiffre d'affaires



Evolution* du volume collecté



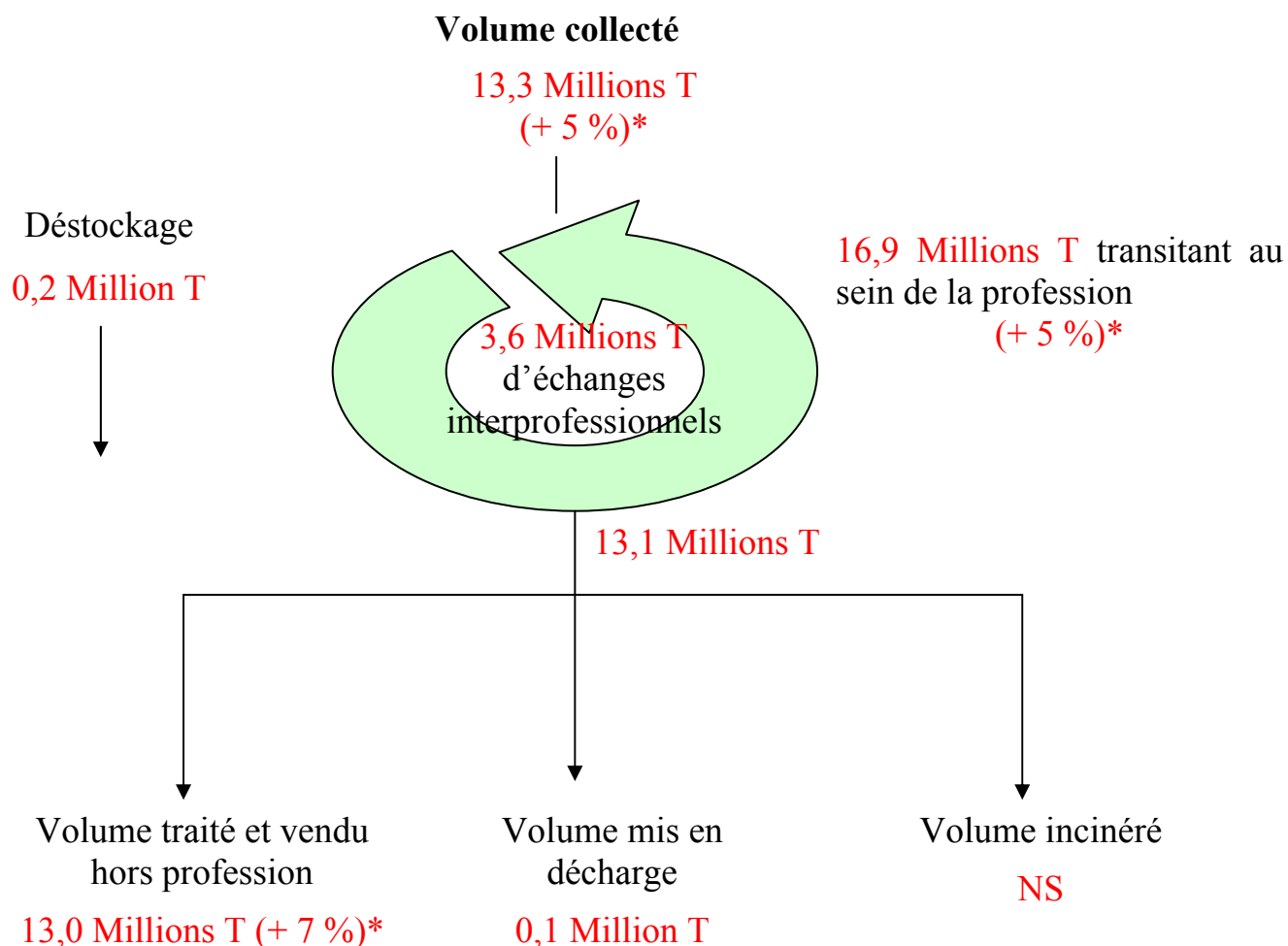
Volumes collectés et traités (1999-2002)



* Evolution par rapport à l'année précédente

RECUPERATION DE FERRAILLES ET VHU

Récapitulatif des principaux flux en 2002



Exportations en 2002	Stocks au 31/12/02
4,9 Millions T	0,6 Million T

* Evolutions par rapport à l'année précédente

IV – RECUPERATION DE METAUX NON FERREUX

La concentration du marché des métaux non ferreux se poursuit au cours de l'année 2002 : en effet, 1.200 entreprises interviennent sur la catégorie soit 100 unités de moins par rapport à 2001. **En dépit de ces disparitions, le volume collecté par la catégorie progresse de 3 %** par rapport à l'année précédente, soit un niveau global de 1,5 million de tonnes sur 2002.

Les échanges interprofessionnels s'inscrivent en hausse de 9 % (0,6 million de tonnes) : en conséquence, les volumes transitant au sein même de la profession affichent un taux de croissance de 5 % comparé à 2001. Ainsi, en 2002, 2,1 millions de tonnes de métaux non ferreux ont été récupérés et recyclés par ces spécialistes.

Par ailleurs, la catégorie connaît un repli marqué de ses exportations puisqu'elles s'élèvent à 0,3 million de tonnes en 2002, contre 0,4 million en 2001. Le volume traité et vendu hors profession s'affiche toutefois à la hausse pour atteindre 1,5 million de tonnes (+ 7 % par rapport à 2001).

Quant au niveau des stocks enregistré à la fin de l'année 2002, il s'avère similaire à celui constaté au 31 décembre 2001 : 0,1 million de tonnes.

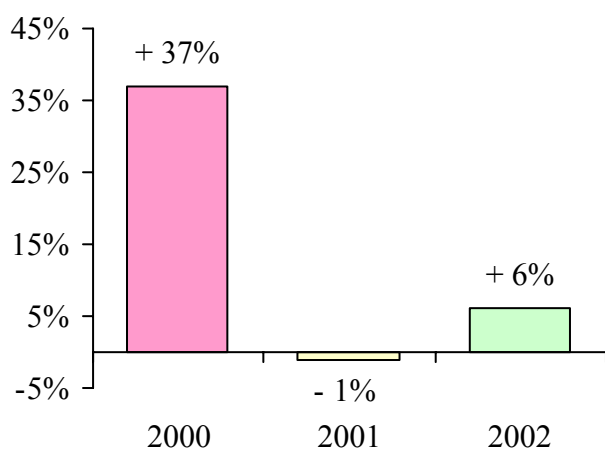
Corrélativement à cette progression des volumes collectés, le chiffre d'affaires de la catégorie métaux non ferreux s'établit à **2,2 milliards d'euros, affichant une progression de 6 %** par rapport à l'année précédente.

RECUPERATION DE METAUX NON FERREUX

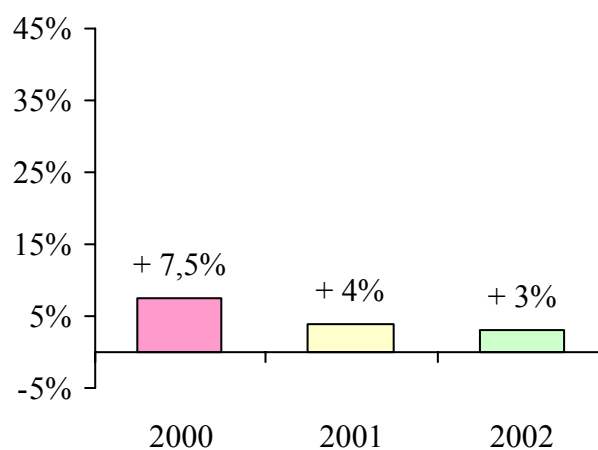
Chiffres clés du marché

	Nombre d'entreprises	Chiffre d'affaires réalisé
En 2002	1.200	2,2 Milliards €
En 2001	1.300	2,1 Milliards €

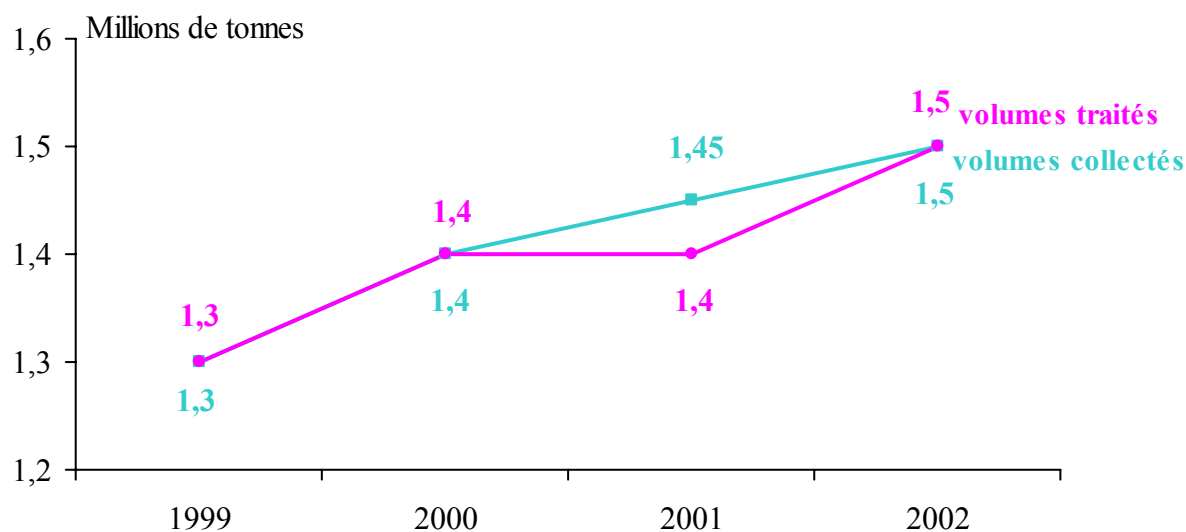
Evolution* du chiffre d'affaires



Evolution* du volume collecté



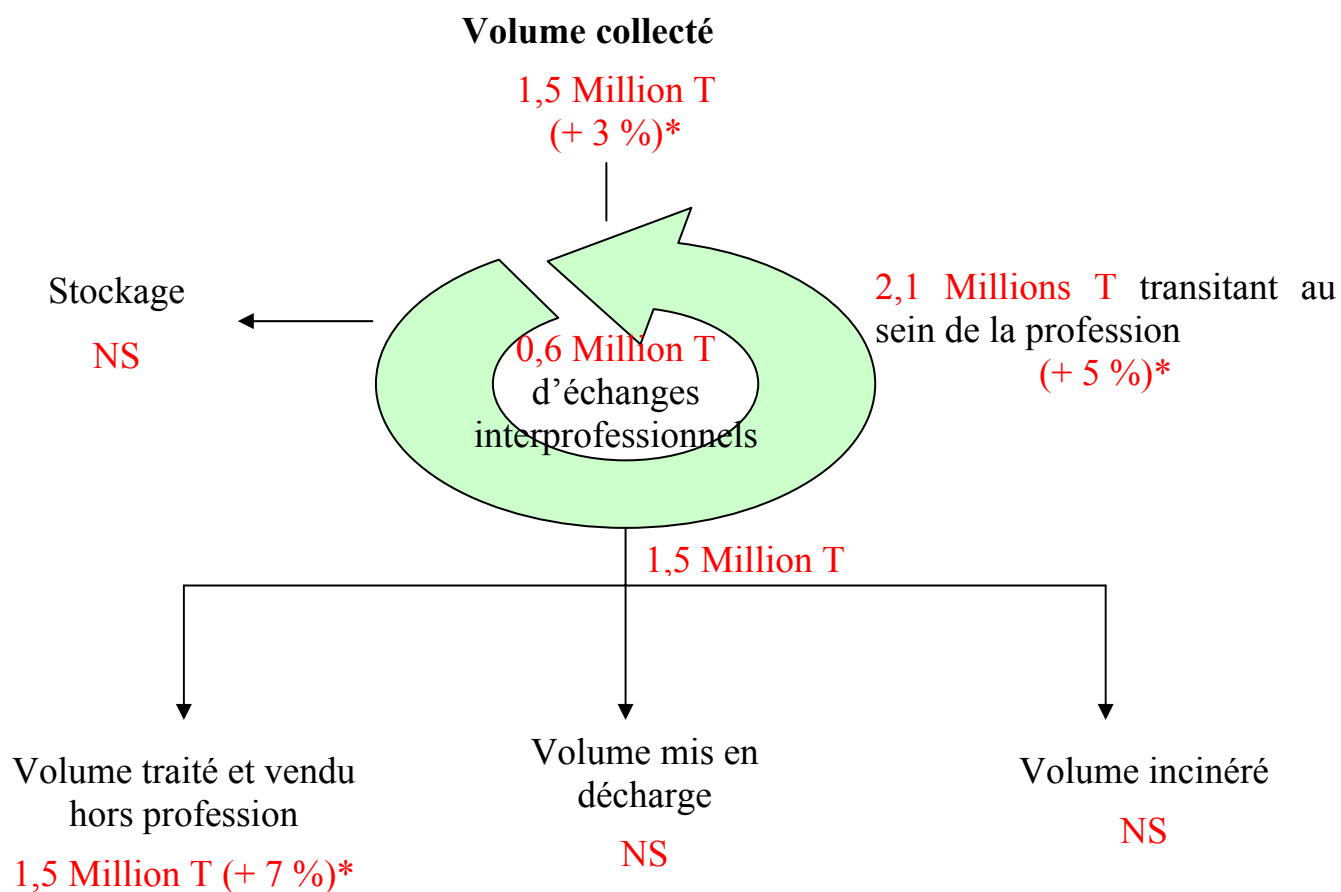
Volumes collectés et traités (1999-2002)



* Evolution par rapport à l'année précédente

RECUPERATION DE METAUX NON FERREUX

Récapitulatif des principaux flux en 2002



Exportations en 2002	Stocks au 31/12/02
0,3 Million T	0,1 Million T

* Evolution par rapport à l'année précédente

V – RECUPERATION DE PAPIERS ET CARTONS

Sur l'année 2002, le nombre de sociétés relevant de la catégorie recyclage et récupération du papier-carton s'élève à 350 unités, soit 50 entités de plus comparées à 2001.

Le volume collecté par les professionnels se chiffre à **5,1 millions de tonnes, soit une légère hausse de 1 %** à un an d'intervalle. Comme sur la période précédente, le tonnage transitant au sein de la catégorie s'inscrit en bonne progression (+ 4 %), principalement grâce à des échanges au sein de la catégorie dynamique (0,6 million de tonnes en 2002 contre 0,5 million en 2001).

Un déstockage de l'ordre de 0,1 million a également été réalisé durant l'année 2002, faisant progresser les volumes traités et vendus hors profession au niveau de 5,2 millions de tonnes (+ 6 %).

Par ailleurs, les exportations affichent un repli : 1,15 million de tonnes en 2001 contre 1,1 million en 2002, dont 87 % d'exportations vers l'Union Européenne.

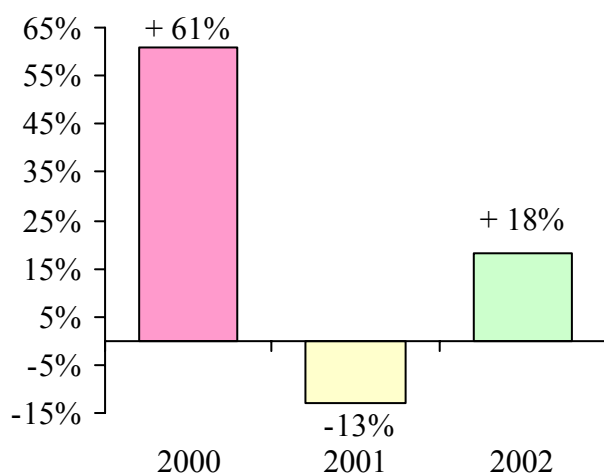
Par ailleurs, en dépit d'une croissance limitée des volumes collectés de papiers-cartons, le chiffre d'affaires réalisé par les professionnels connaît une **forte augmentation de 18 %, soit un niveau de 760 millions d'euros sur l'année 2002.**

RECUPERATION DE PAPIERS ET CARTONS

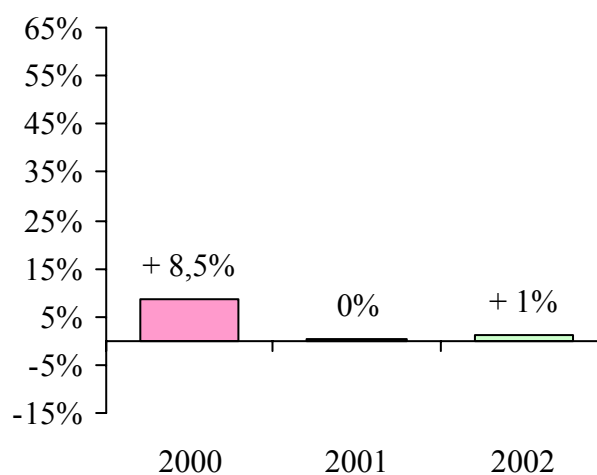
Chiffres clés du marché

	Nombre d'entreprises	Chiffre d'affaires réalisé
En 2002	350	760 Millions €
En 2001	300	640 Millions €

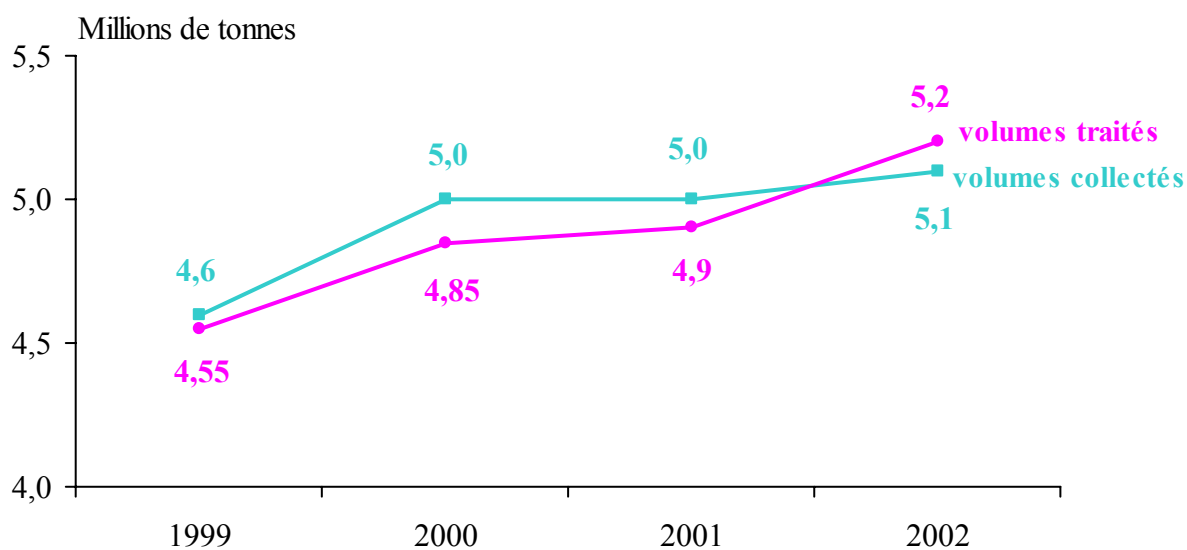
Evolution* du chiffre d'affaires



Evolution* du volume collecté



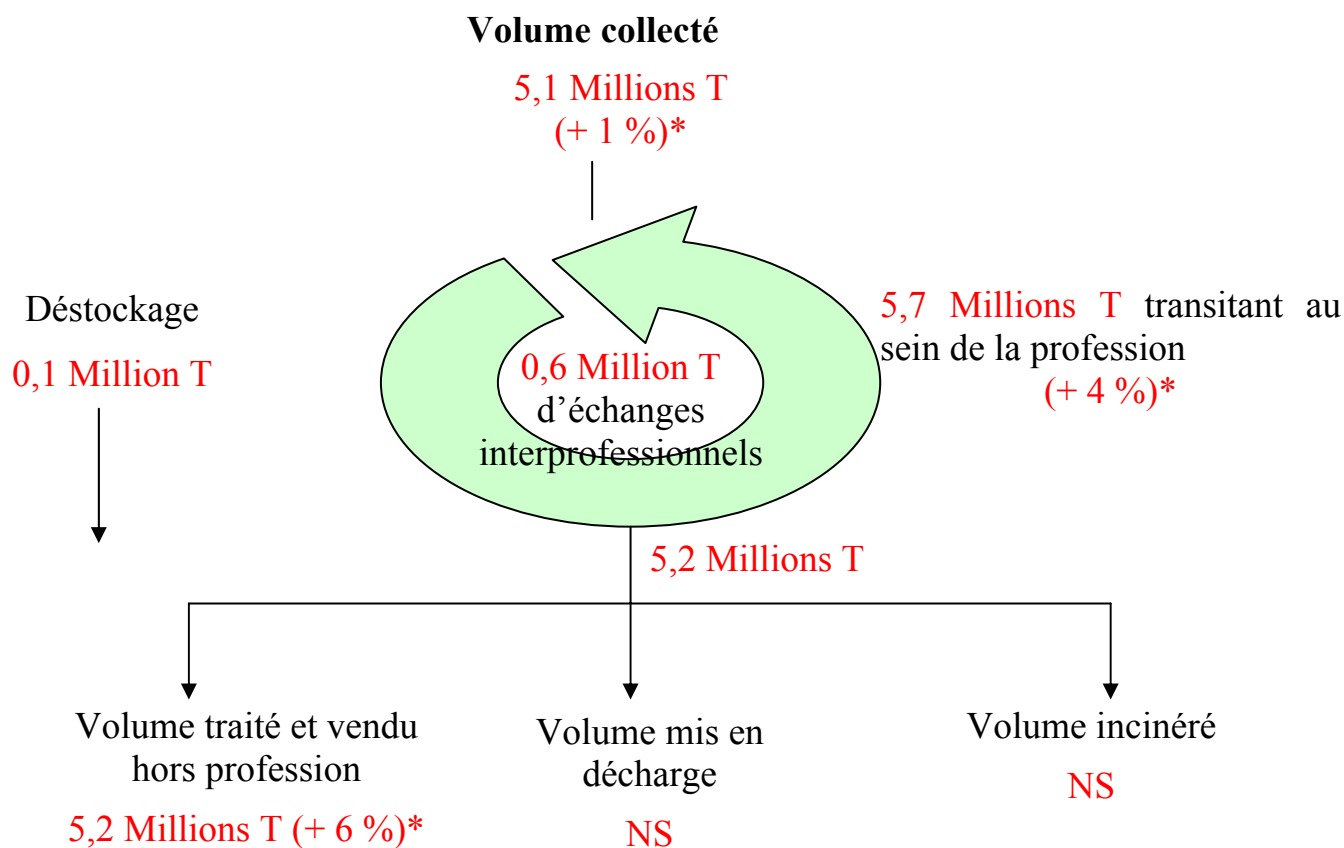
Volumes collectés et traités (1999-2002)



* Evolution par rapport à l'année précédente

RECUPERATION DE PAPIERS ET CARTONS

Récapitulatif des principaux flux en 2002



Exportations en 2002	Stocks au 31/12/02
1,1 Million T	0,1 Million T

* Evolutions par rapport à l'année précédente

VI – RECUPERATION DE MATIERES TEXTILES

Concernant le recyclage et la récupération des matières textiles, le nombre d'intervenants demeure stable, en 2002, par rapport aux périodes précédentes. **Les volumes collectés connaissent une progression un peu plus faible que sur l'année 2001 mais toutefois dynamique (+ 4 %).** Les échanges interprofessionnels se montent à 25.000 tonnes (soit 5.000 tonnes de plus par rapport à 2001), portant le volume total transitant au sein de la profession à 320.000 tonnes en 2002 (+ 7 % comparé à 2001).

Par ailleurs, au 31 décembre 2002, les stocks s'élèvent à 21.000 tonnes, soit un stockage réalisé sur l'ensemble de l'année de 1.000 tonnes.

Les volumes incinérés par les professionnels restent minimes alors que le tonnage mis en décharge en 2002 s'affiche à 16.000 tonnes. Quant au volume traité et vendu hors profession, il s'inscrit en hausse de 7 % sur l'année 2002 (278.000 tonnes en 2002 contre 260.000 tonnes en 2001).

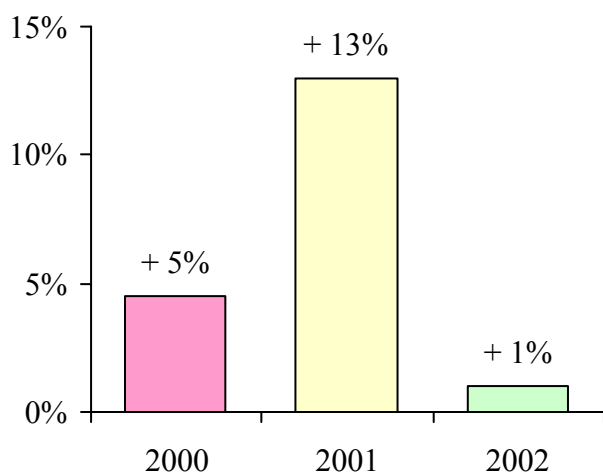
En dépit d'une bonne progression des quantités collectées sur l'année (+ 4 %), les professionnels de la récupération des matières textiles enregistrent **un chiffre d'affaires en moindre progression (+ 1 % par rapport à 2001), soit un niveau de 200 millions d'euros sur l'année.** Parallèlement, les exportations ne s'élèvent, en 2002, qu'à 41.000 tonnes contre 46.000 en 2001.

RECUPERATION DE MATIERES TEXTILES

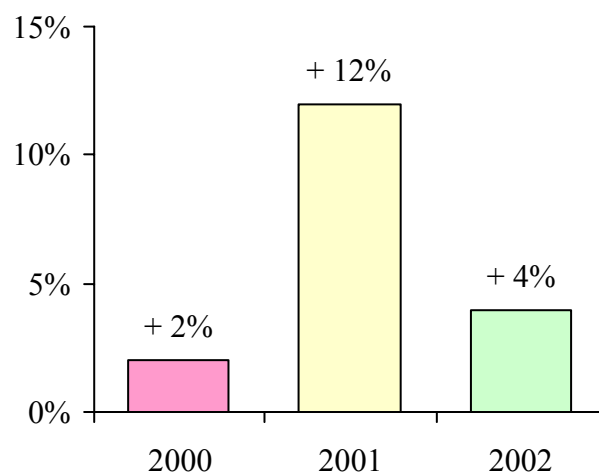
Chiffres clés du marché

	Nombre d'entreprises	Chiffre d'affaires réalisé
En 2002	100	200 Millions €
En 2001	100	200 Millions €

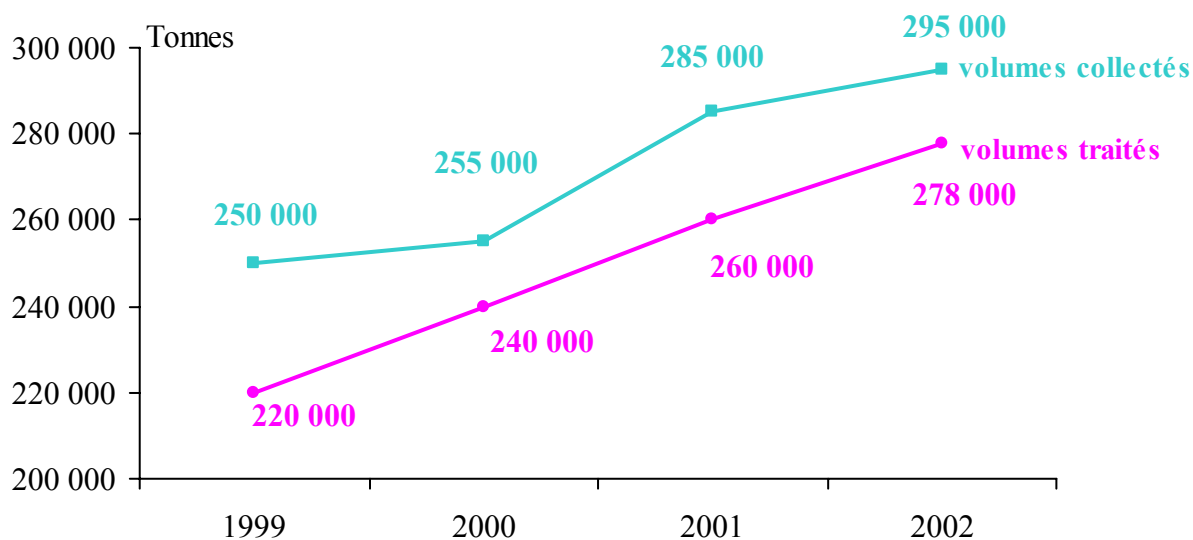
Evolution* du chiffre d'affaires



Evolution* du volume collecté



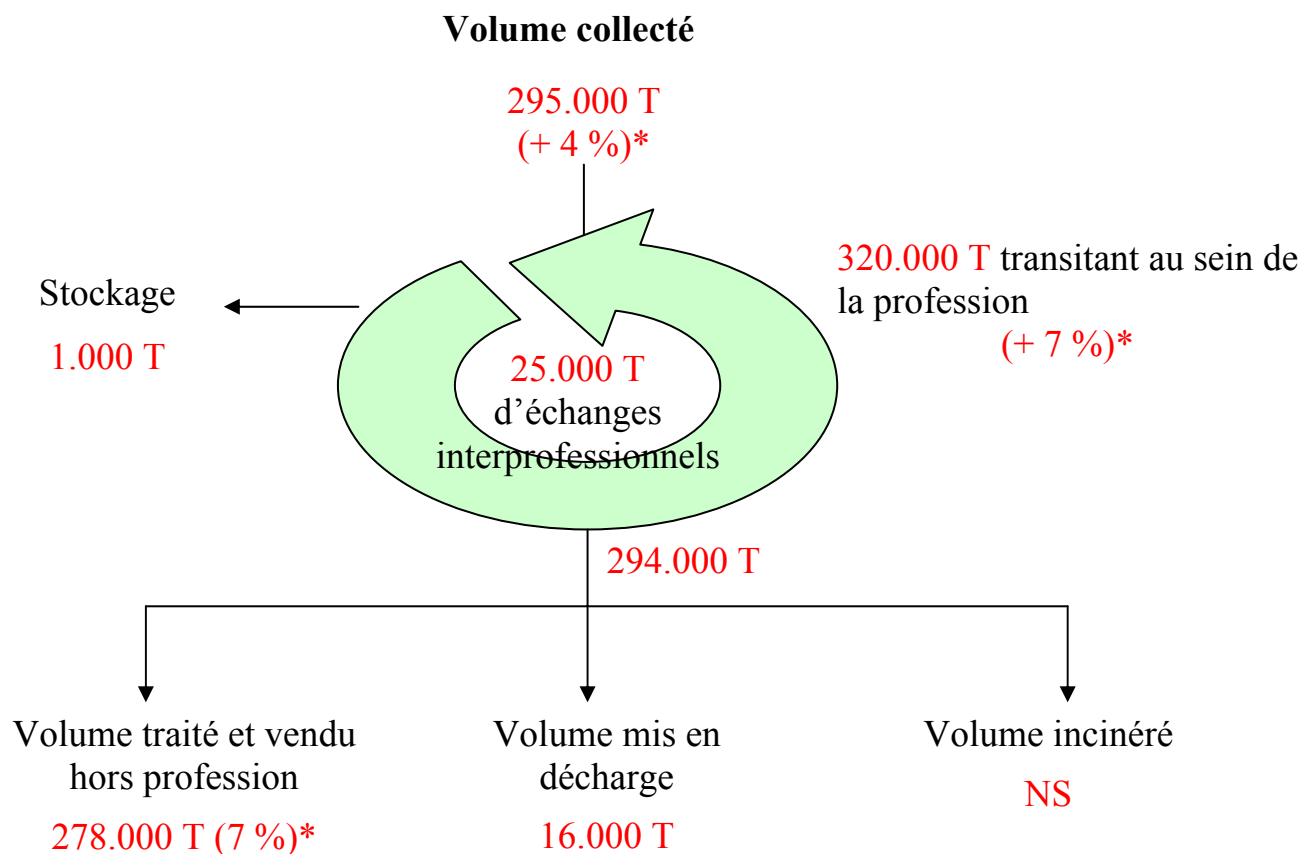
Volumes collectés et traités (1999-2002)



* Evolution par rapport à l'année précédente

RECUPERATION DE MATIERES TEXTILES

Récapitulatif des principaux flux en 2002



Exportations en 2002	Stocks au 31/12/02
41.000 T	21.000 T

* Evolutions par rapport à l'année précédente

VII – RECUPERATION DE PLASTIQUE

En dépit des disparitions d'entreprises, les volumes collectés par les professionnels affichent un taux de croissance dynamique : **+ 5 % par rapport à 2001, soit un volume total de 315.000 tonnes.**

Toutefois, les tonnages transitant au sein de la profession ne progressent que de 1 % (soit un niveau de 365.000 tonnes), principalement à cause d'échanges au sein de la catégorie en baisse : 50.000 tonnes contre 60.000 tonnes l'année précédente. Par ailleurs, sur l'année 2002, les professionnels réalisent un déstockage de l'ordre de 2.000 tonnes. Au 31 décembre 2002, le niveau des stocks s'établit donc à 16.000 tonnes.

Quant aux volumes traités et vendus hors profession, ils enregistrent une progression de 8 %, soit 313.000 tonnes traitées sur l'année 2002.

En dépit de ces volumes collectés en bonne augmentation, le chiffre d'affaires de la profession diminue de 1 % sur l'ensemble de l'année 2002.

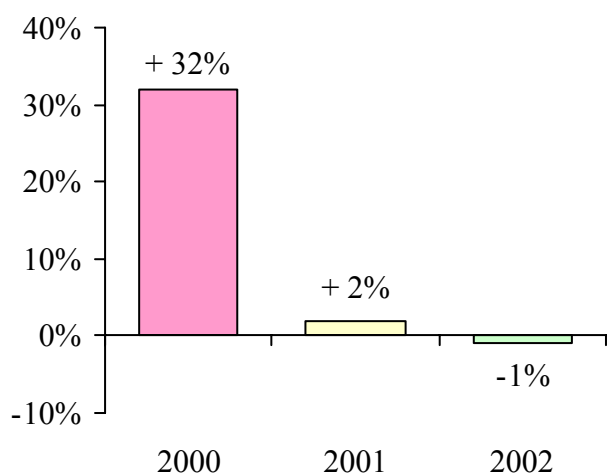
Dans ce contexte, les exportations (en volume) enregistrent un recul de l'ordre de 6 % par rapport à l'année précédente : 85.000 tonnes ont ainsi été exportés par les professionnels sur 2002, dont une grande majorité vers les pays de l'Union Européenne.

RECUPERATION DE PLASTIQUE

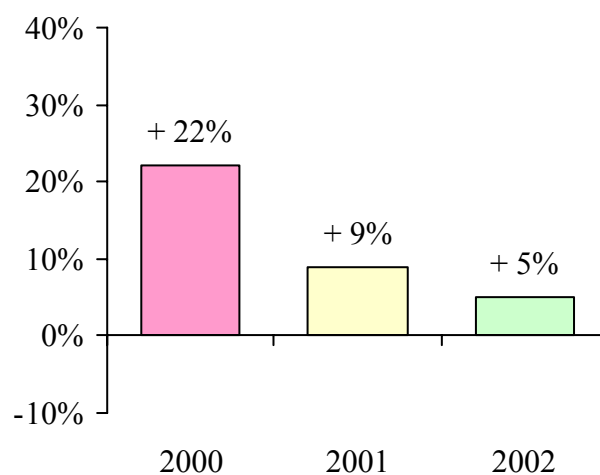
Chiffres clés du marché

	Nombre d'entreprises	Chiffre d'affaires réalisé
En 2002	200	82 Millions €
En 2001	250	82 Millions €

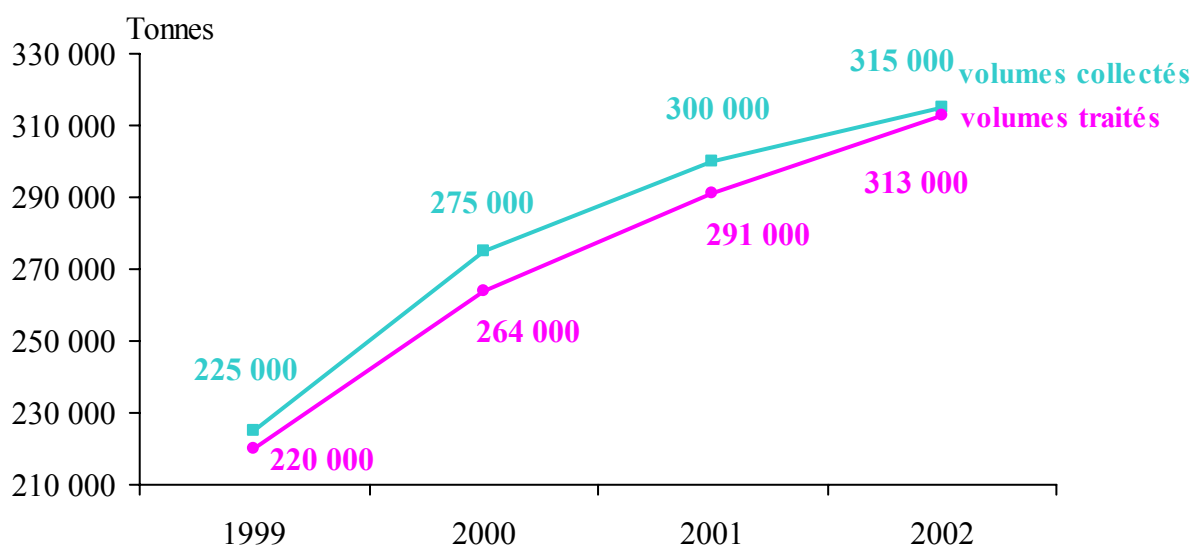
Evolution* du chiffre d'affaires



Evolution* du volume collecté



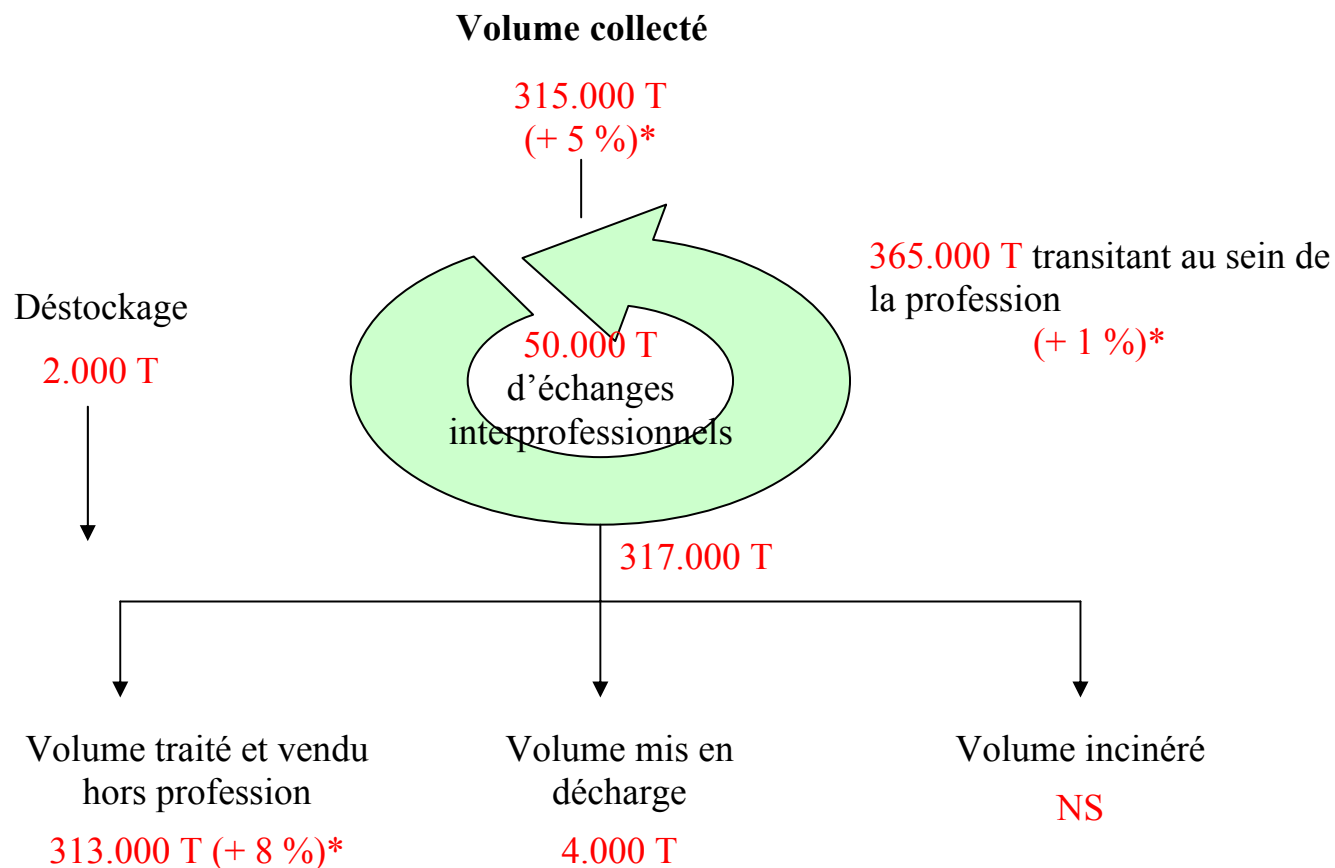
Volumes collectés et traités (1999-2002)



* Evolution par rapport à l'année précédente

RECUPERATION DE PLASTIQUE

Récapitulatif des principaux flux en 2002



Exportations en 2002	Stocks au 31/12/02
85.000 T	16.000 T

* Evolutions par rapport à l'année précédente

VIII – RECUPERATION DE VERRE

Le nombre de professionnels travaillant sur le recyclage et la récupération de verre progresse de nouveau sur l'année 2002. On dénombre 50 unités supplémentaires sur l'ensemble de l'année. De fait, **le volume collecté par les intervenants connaît une bonne augmentation : + 6 % par rapport à l'année précédente, soit un niveau collecté de 1,95 million de tonnes.** La grande majorité de ces tonnages sont traités et vendus directement hors de la profession. Le niveau de stocks apparaît également minime puisqu'il représente 4 % du volume collecté soit un niveau de 88.000 tonnes au 31 décembre 2002. Une opération de stockage, de l'ordre de 14.000 tonnes, a toutefois été réalisée sur la période.

Dans ce contexte, les volumes transitant par la profession s'élèvent à 2,35 millions de tonnes tandis que 0,4 million de tonnes sont échangées au sein même de la profession (contre 0,3 million de tonnes l'année précédente).

Cette progression de collecte se répercute à l'export, dans une moindre mesure toutefois : avec un niveau de 78.000 tonnes, les exportations affichent, en effet, une croissance de plus de 2 % seulement sur la période.

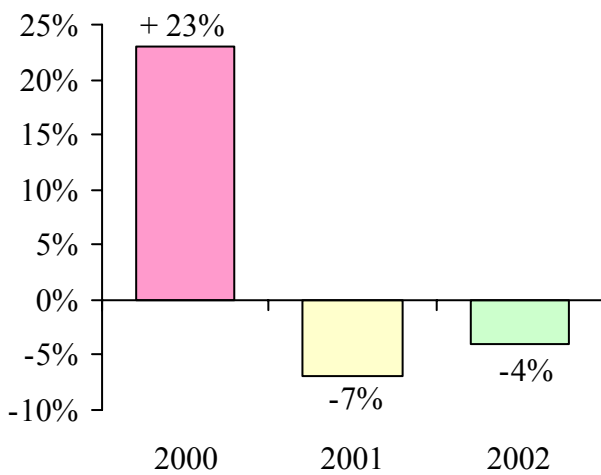
En dépit d'une bonne progression des volumes récupérés et recyclés, **le chiffre d'affaires de la catégorie s'inscrit en recul de 4 %** : ainsi, l'activité (en valeur) de ces spécialistes passe de 122 millions à 117 millions au cours de l'année 2002.

RECUPERATION DE VERRE

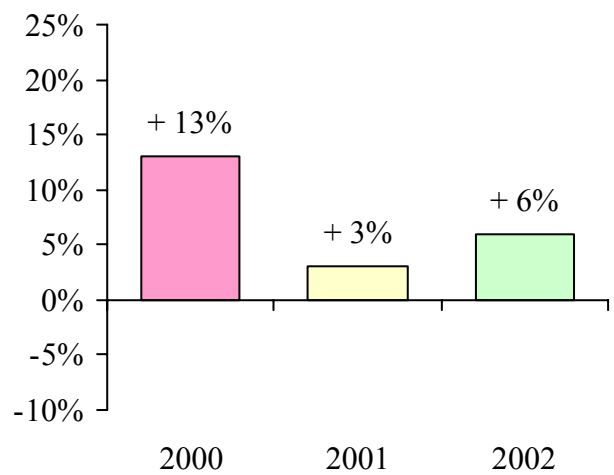
Chiffres clés du marché

	Nombre d'entreprises	Chiffre d'affaires réalisé
En 2002	50	117 Millions €
En 2001	40	122 Millions €

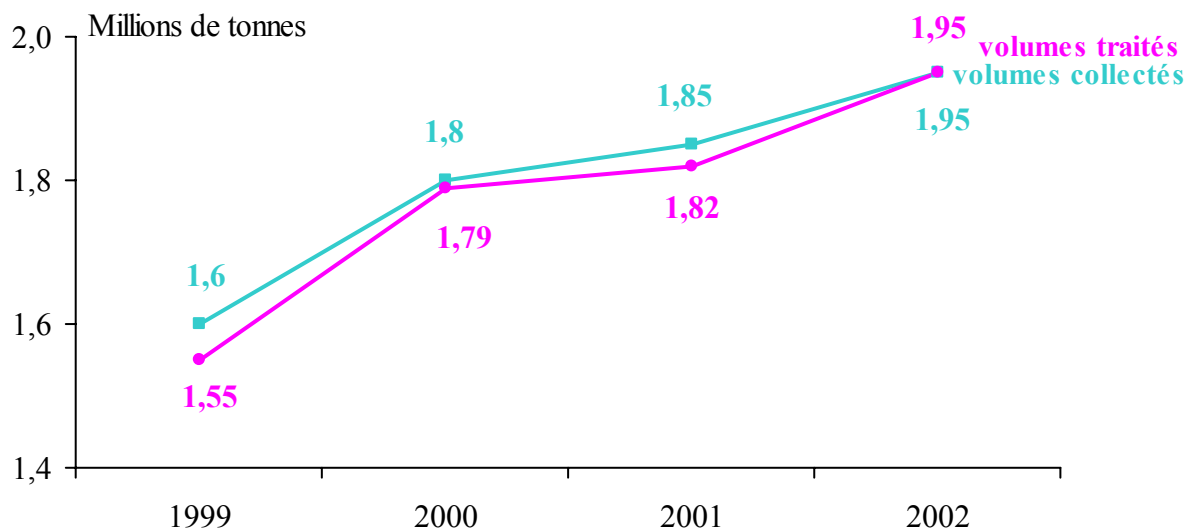
Evolution* du chiffre d'affaires



Evolution* du volume collecté



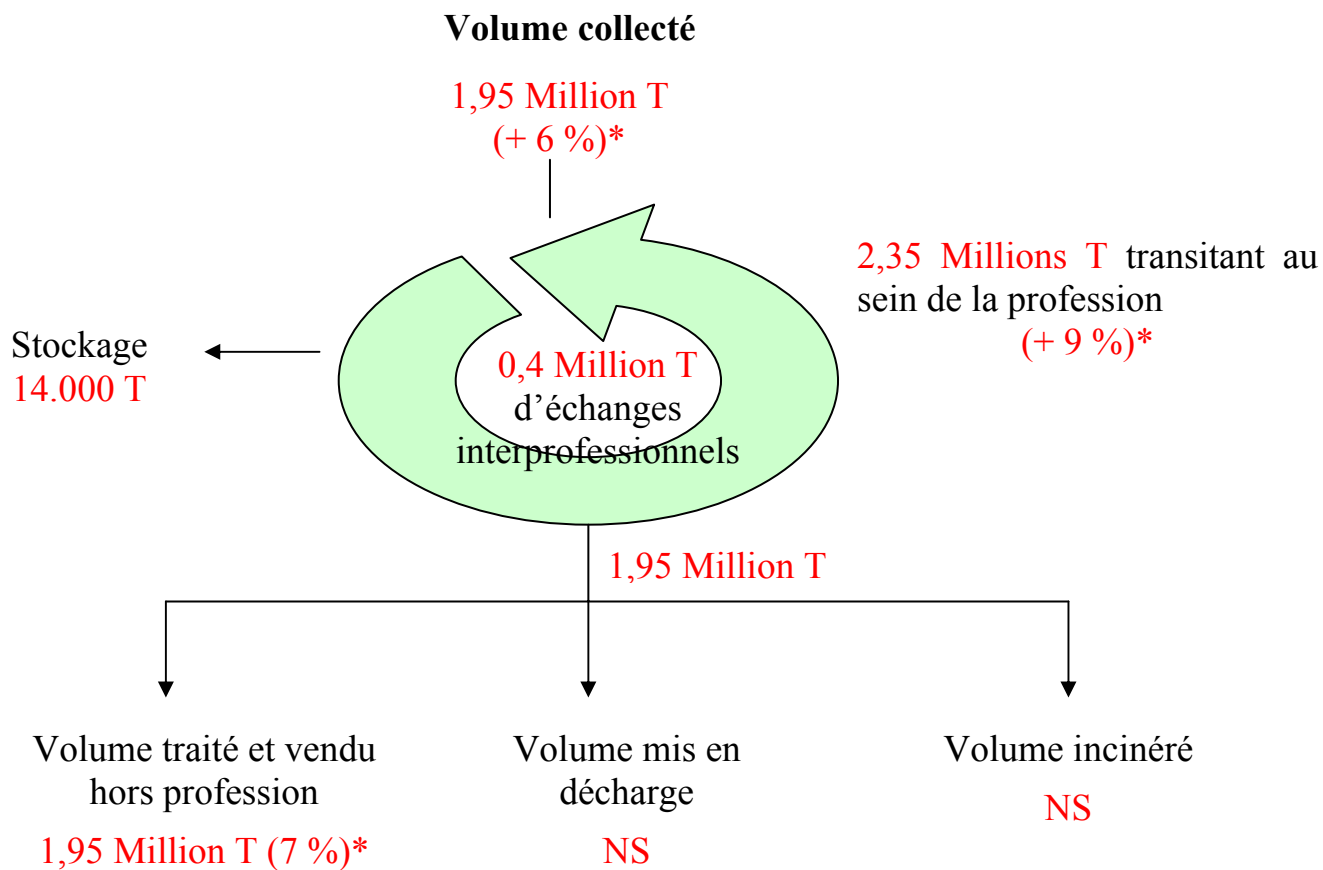
Volumes collectés et traités (1999-2002)



* Evolution par rapport à l'année précédente

RECUPERATION DE VERRE

Récapitulatif des principaux flux en 2002



Exportations en 2002	Stocks au 31/12/02
78.000 T	88.000 T

* Evolutions par rapport à l'année précédente

IX – RECUPERATION DE DIB EN MELANGE

A l'issue de l'année 2002, 600 entreprises sont dénombrées sur la catégorie du recyclage et de la récupération des DIB en mélange, soit 100 intervenants de moins comparé à 2001. La profession apparaît toutefois relativement dynamique puisque sur la période, **les volumes collectés par ces spécialistes progressent de 4 %**. Ainsi, sur l'ensemble de l'année 2002, 7,2 millions de tonnes ont transité sur ce marché, dont 0,2 million ont fait l'objet d'échanges interprofessionnels.

Près de 60 % des volumes collectés ont été mis en décharge : le volume s'affiche de nouveau en repli par rapport à 2001 (respectivement 4,1 millions de tonnes en 2002 contre 5 millions en 2001). A l'inverse, les volumes traités et vendus hors profession s'accroissent considérablement, passant de 1,65 million de tonnes en 2001 à 2,6 millions en 2002.

A noter que les niveaux des stocks et des exportations restent sur cette catégorie marginaux.

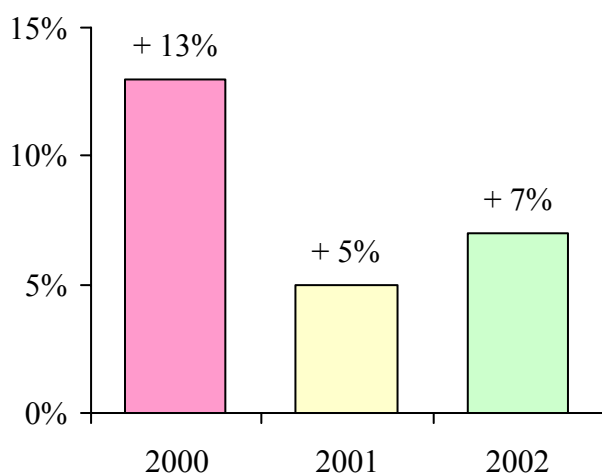
Corrélativement aux volumes collectés croissants, **le chiffre d'affaires des professionnels enregistre une bonne progression de 7 %** (comparé à 2001). Ainsi, sur l'ensemble de l'année 2002, le chiffre d'affaires des récupérateurs-recycleurs de DIB s'élève à 750 millions d'euros.

RECUPERATION DE DIB EN MELANGE

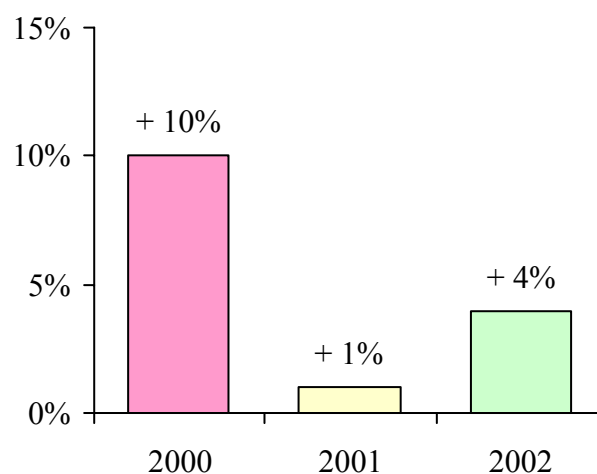
Chiffres clés du marché

	Nombre d'entreprises	Chiffre d'affaires réalisé
En 2002	600	750 Millions €
En 2001	700	700 Millions €

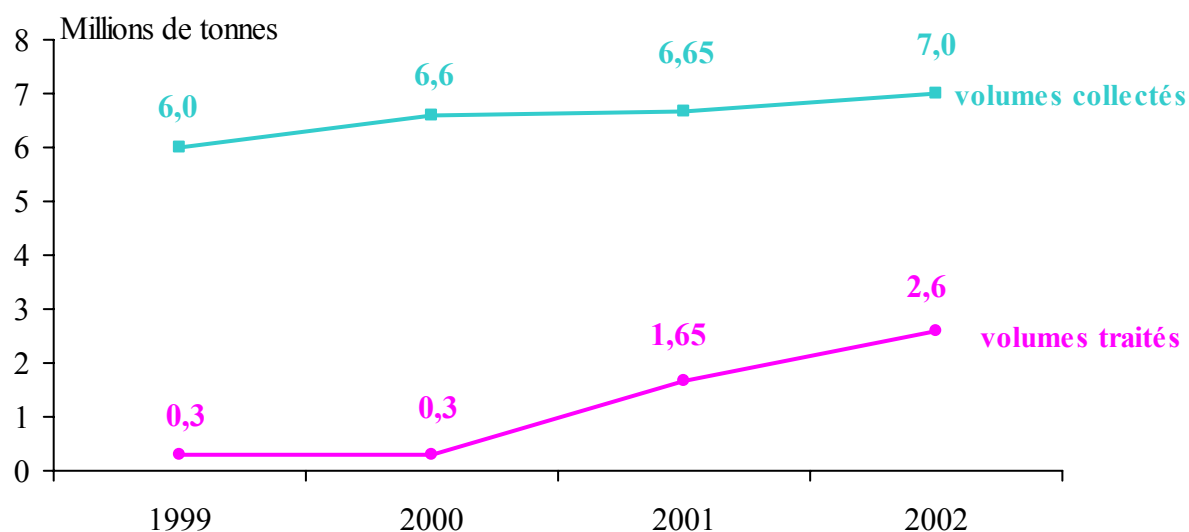
Evolution* du chiffre d'affaires



Evolution* du volume collecté



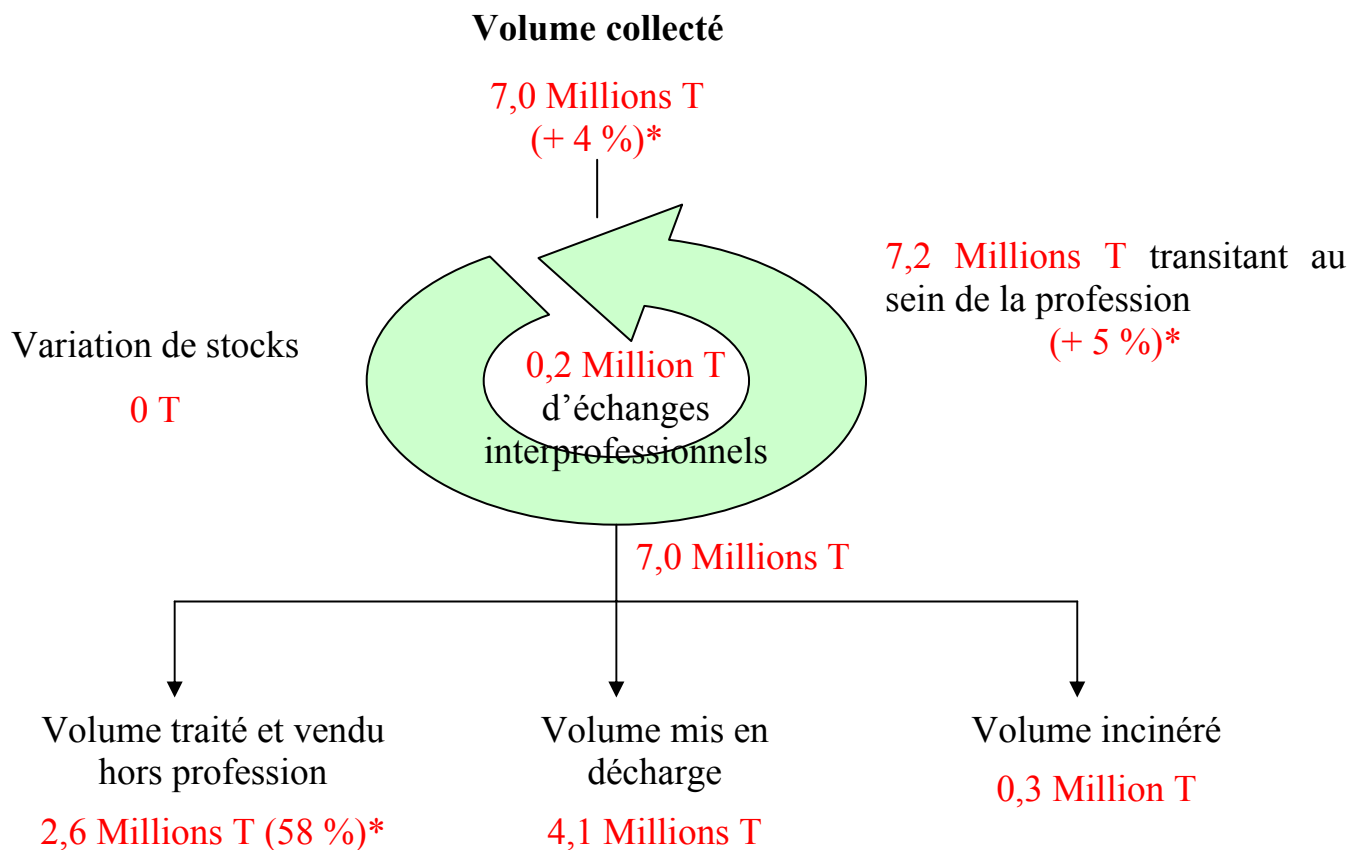
Volumes collectés et traités (1999-2002)



* Evolution par rapport à l'année précédente

RECUPERATION DE DIB EN MELANGE

Récapitulatif des principaux flux en 2002



Exportations en 2002	Stocks au 31/12/02
NS	NS

* Evolutions par rapport à l'année précédente

X – RECUPERATION DE PALETTES

Comme une grande majorité des catégories du secteur recyclage et récupération, l'activité des palettes voit, sur l'année 2002, le nombre de ses intervenants diminuer de 50 entreprises. Ainsi, en 2002, 300 unités interviennent sur ce marché.

Les quantités collectées progressent de 3 %, atteignant un niveau de 59 millions de palettes sur la période. Toutefois, les échanges interprofessionnels s'inscrivent en baisse, passant de 3 millions à 2 millions de palettes en 2002.

Par ailleurs, en dépit du nombre croissant de palettes collectées, les quantités réparées et revendues fléchissent de 5 % (53 millions en 2002 contre 56 millions en 2001) de même que le nombre de palettes broyées sur la période (3 millions contre 4 millions en 2001). Cela s'explique par un stockage important réalisé par les professionnels. Ainsi, à l'issue de l'année 2002, le niveau des stocks de la catégorie atteint 4 millions de palettes (contre seulement 1 million l'année précédente).

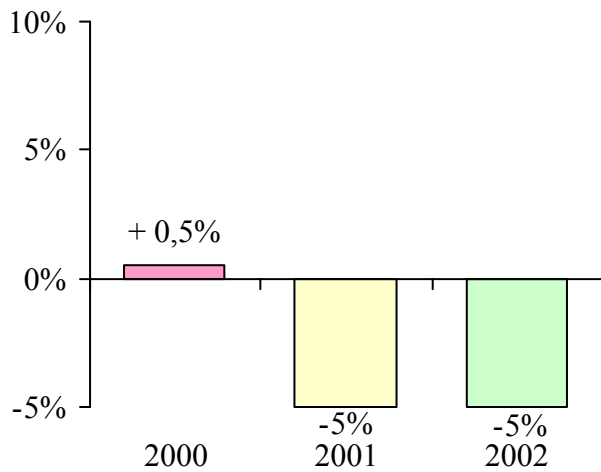
En dépit du taux de croissance satisfaisant des volumes collectés, **le chiffre d'affaires de la profession diminue de 5 %**, comme l'année précédente. Ce différentiel valeur-volume s'inscrit dans le prolongement des tendances observées sur les années précédentes.

RECUPERATION DE PALETTES

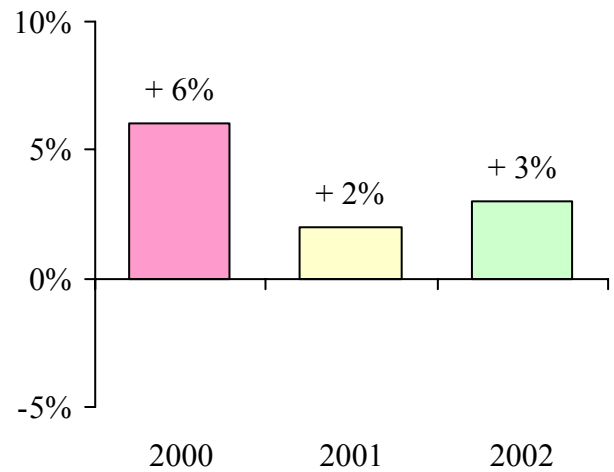
Chiffres clés du marché

	Nombre d'entreprises	Chiffre d'affaires réalisé
En 2002	300	122 Millions €
En 2001	350	128 Millions € ⁽¹⁾

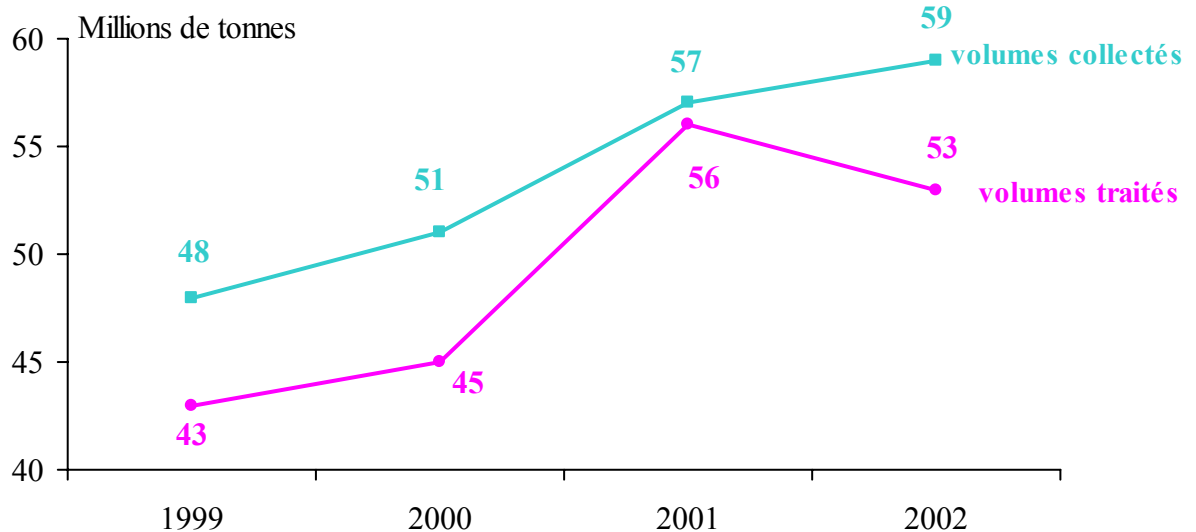
Evolution* du chiffre d'affaires



Evolution* du volume collecté



Volumes collectés et traités (1999-2002)

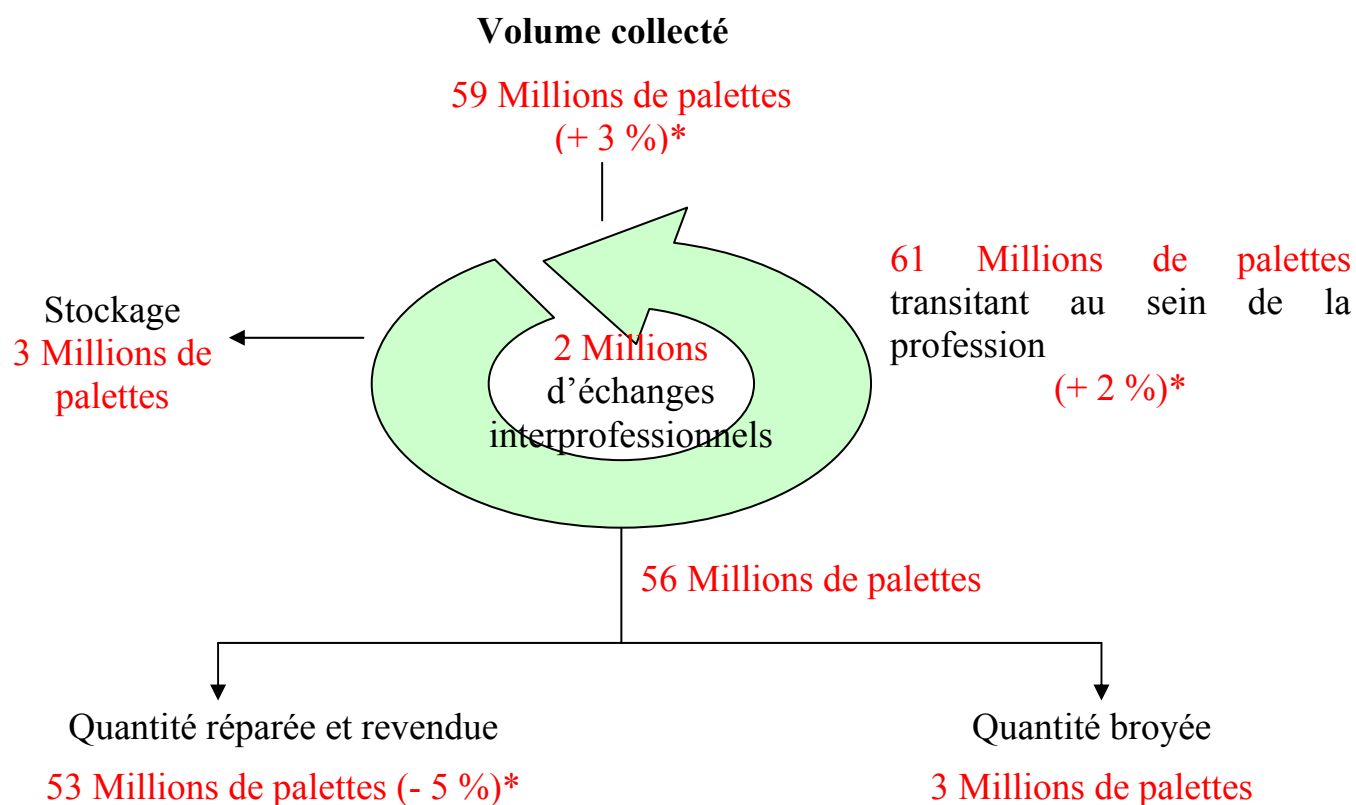


(1) : Chiffres corrigés par rapport au bilan 2000

* Evolution par rapport à l'année précédente

RECUPERATION DE PALETTES

Récapitulatif des principaux flux en 2002



Exportations en 2002	Stocks au 31/12/02
NS	4 Millions de palettes

* Evolutions par rapport à l'année précédente

XI – RECUPERATION D'AUTRES PRODUITS ET MATERIAUX

A l'issue de l'année 2002, le nombre d'intervenants sur la catégorie des autres produits et matériaux (ordures et emballages ménagers, DIS, huiles, solvants, combustibles, plumes et duvets ...) demeure stable comparé à 2001 : 1.400 entreprises. En l'espace d'une année, ces professionnels ont collecté **5,9 millions d'autres produits et matériaux, ce qui représente une croissance de 12 % par rapport à 2001**. Les échanges interprofessionnels progressant de plus de 30 %, les volumes transitant par la profession atteignent un niveau de 6,3 millions de tonnes (+ 12 %). Corrélativement à ces hausses, le volume traité et vendu hors profession s'élève à 4,7 millions de tonnes (+ 15 % à un an d'intervalle) alors que les quantités mises en décharges fléchissent de 0,5 million (en 2001) à 0,4 million de tonnes (en 2002). Par ailleurs, 0,7 million de tonnes d'autres produits et matériaux ont été incinérés en 2002.

Comme sur la période précédente, un stockage de 0,1 million de tonne a été réalisé en l'espace d'une année. Quant aux exportations, elles atteignent à la fin de l'année un niveau de 0,3 million (contre 0,2 million en 2001).

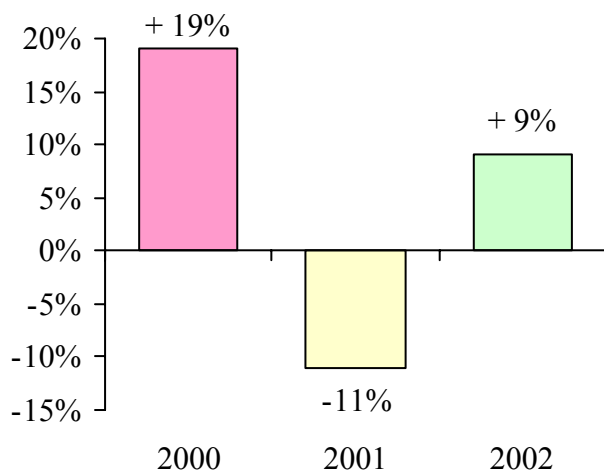
Sur l'ensemble de l'année 2002, **l'activité en valeur de ces professionnels affiche un taux de croissance de 9 %**, soit un chiffre d'affaires réalisé sur la période de 550 millions d'euros.

RECUPERATION D'AUTRES PRODUITS ET MATERIAUX**

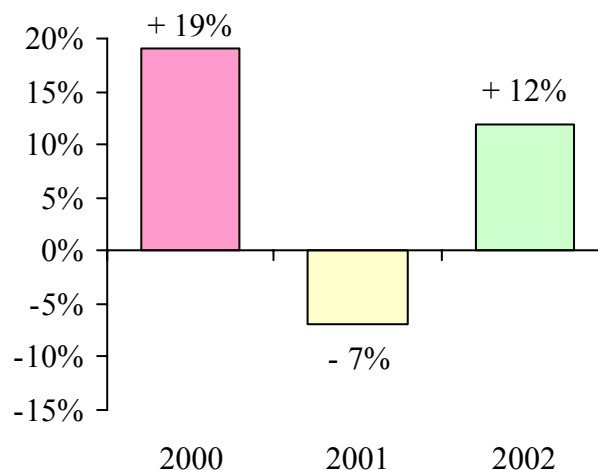
Chiffres clés du marché

	Nombre d'entreprises	Chiffre d'affaires réalisé
En 2002	1.400	550 Millions €
En 2001	1.400	500 Millions €

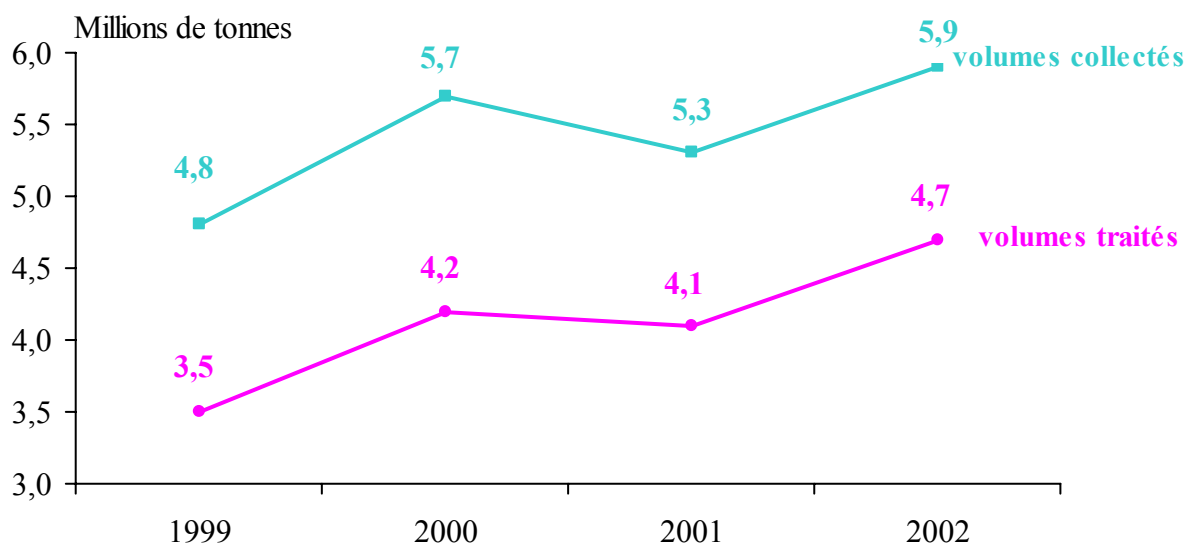
Evolution* du chiffre d'affaires



Evolution* du volume collecté



Volumes collectés et traités (1999-2002)

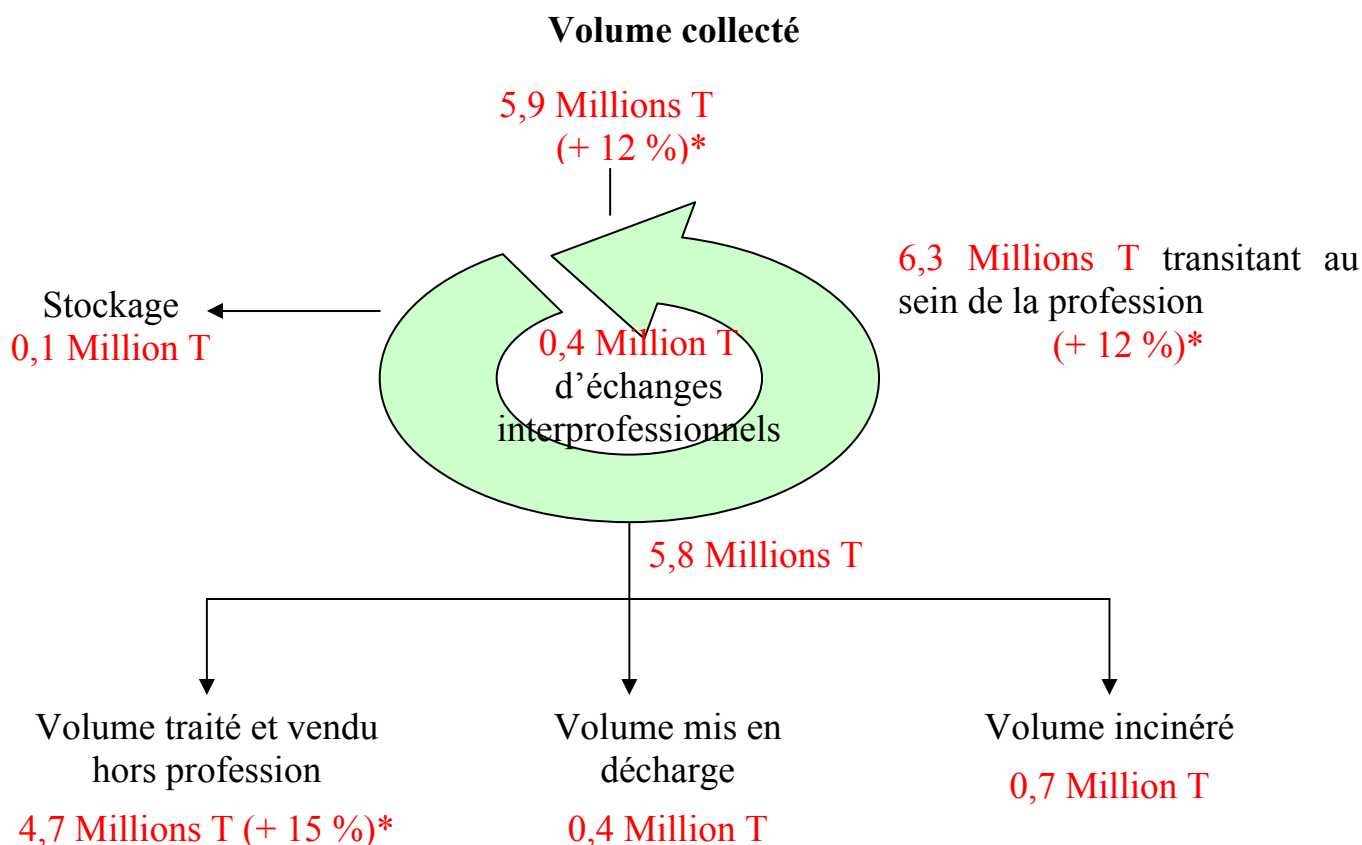


* Evolutions par rapport à l'année précédente

** Ordures et emballages ménagers, DIS, huiles, solvants, combustibles, caoutchouc, plumes et duvets, consommables bureautiques, piles, déchets verts, déchets médicaux,...

RECUPERATION D'AUTRES PRODUITS ET MATERIAUX**

Récapitulatif des principaux flux en 2002



Exportations en 2002	Stocks au 31/12/02
0,3 Million T	0,6 Million T

* Evolutions par rapport à l'année précédente

** Ordures et emballages ménagers, DIS, huiles, solvants, combustibles, caoutchouc, plumes et duvets, consommables bureautiques, piles, déchets verts, déchets médicaux, ...

DEUXIEME PARTIE :
LES DECONSTRUCTEURS AUTOMOBILE

I – CARACTERISTIQUES DE LA PROFESSION

1. Dénombrement des entreprises à la fin de l'année 2002

Sur l'ensemble de l'année 2002, le nombre de déconstructeurs certifiés Qualicert et adhérents de FEDEREC s'élève à **130 entreprises, soit 5 entités supplémentaires** par rapport à 2001.

Corrélativement à ce mouvement de concentration, le nombre d'intervenants employant plus de 5 salariés progresse (90 entreprises en 2002 contre 85 en 2001), au détriment des plus petites structures (40 entreprises de moins de 5 salariés en 2002 contre 45 en 2001). L'accroissement d'entreprises de plus de 5 salariés tend toutefois à se ralentir sur l'année 2002 : en effet, comparé aux périodes précédentes, le nombre d'intervenants de plus de 5 salariés augmente de 6 % en 2002 (à un an d'intervalle) contre 89 % en 2001.

Nombre d'entreprises selon la taille

De 0 à 5 salariés	Plus de 5 salariés	Ensemble
40	90	130

2. Moyens humains

Le nombre de déconstructeurs augmentant, les effectifs employés par la profession **progressent de 4 % sur l'année 2002** : ainsi, **1.200 individus** sont employés par cette catégorie sur la période considérée. Le nombre de personnes non salariées reste stable par rapport à 2001 (50 non salariés) : les effectifs salariés progressent par conséquent de 1.100 à 1.150 en 2002, soit un taux de croissance de 4 % sur la période.

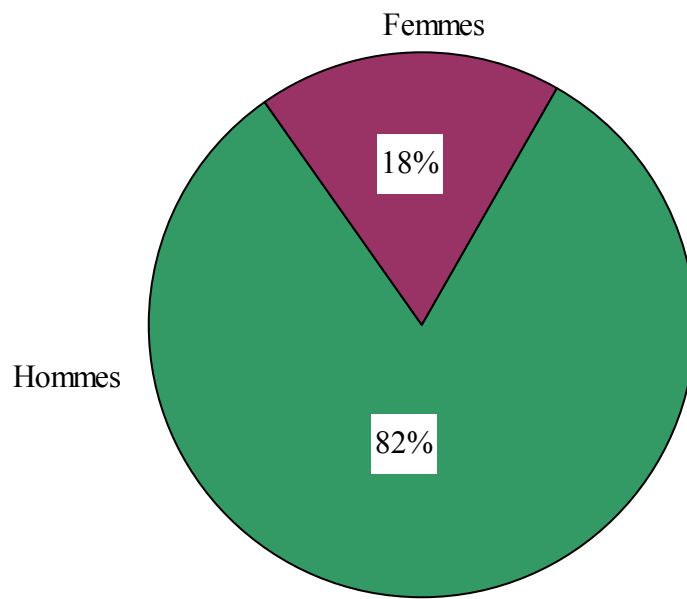
Le taux de féminisation de la profession demeure toujours aussi faible puisque les effectifs féminins représentent seulement 18 % du total des personnes employées (contre 19 % en 2001).

Par ailleurs, comme sur l'année 2001, **le poids des cadres dans les effectifs totaux progresse légèrement** (11 % contre 10 % en 2001) tandis que les employés et ouvriers voient leur part diminuer de nouveau : 86 % en 2002 contre 88 % en 2001.

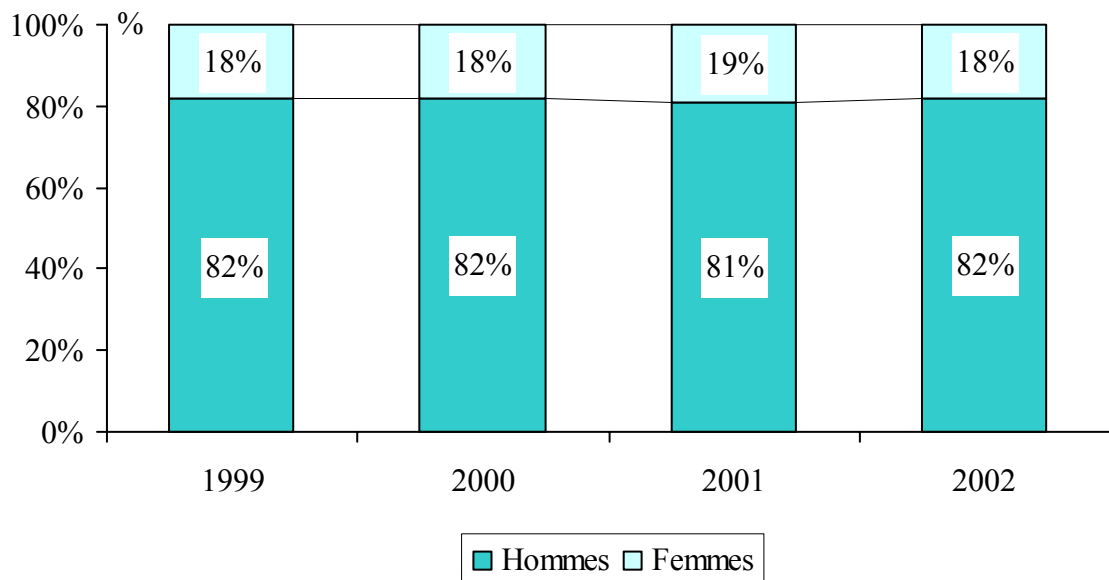
Effectifs employés au 31 décembre 2002

Salariés	Non salariés	Effectif total
1.150	50	1.200

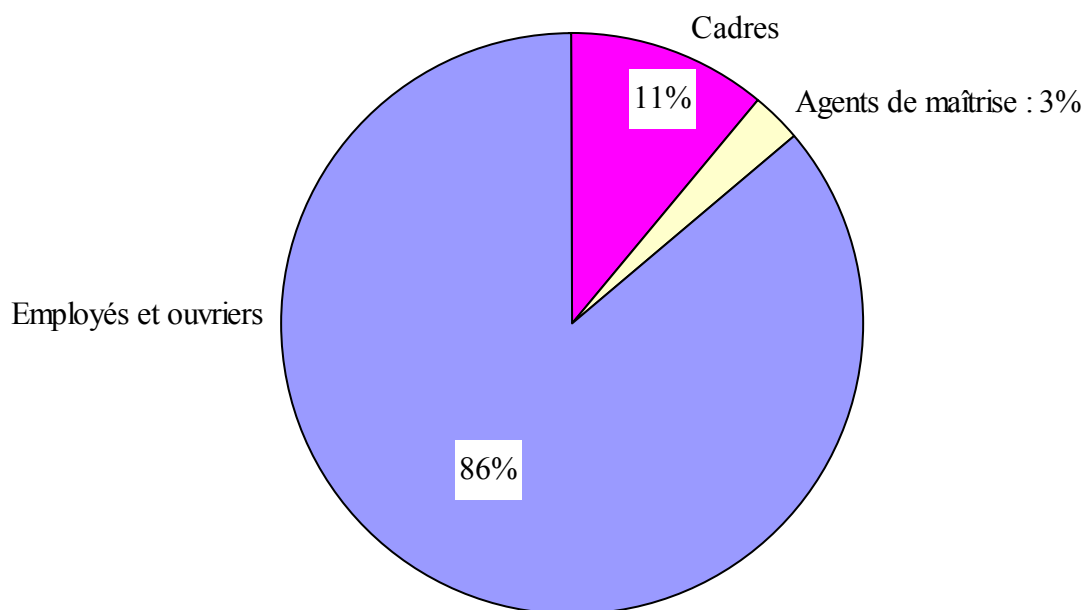
Répartition des effectifs employés selon le sexe



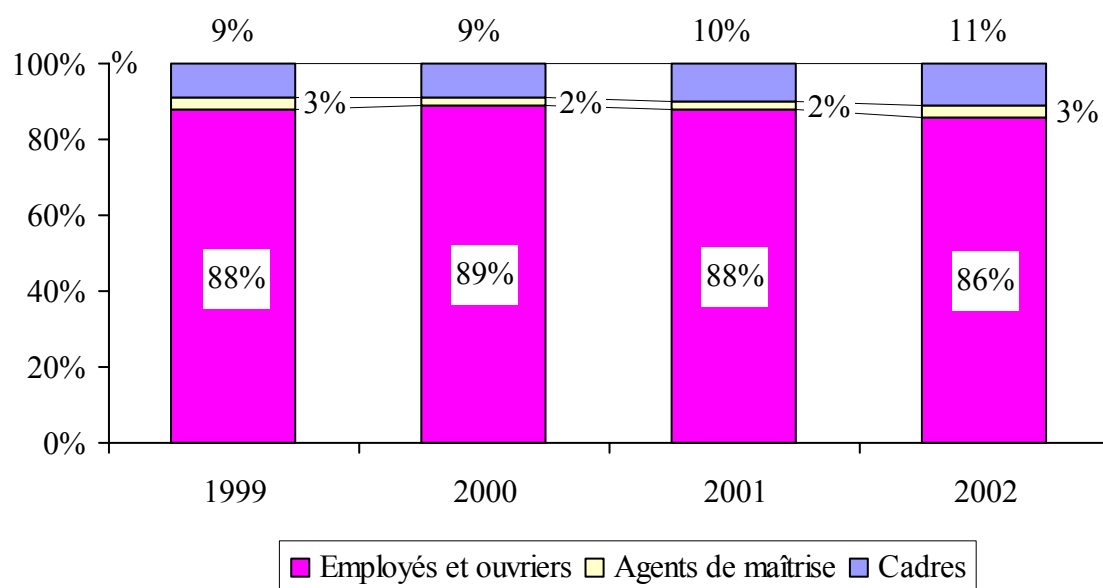
Evolution des effectifs employés selon le sexe



Répartition des salariés selon le statut



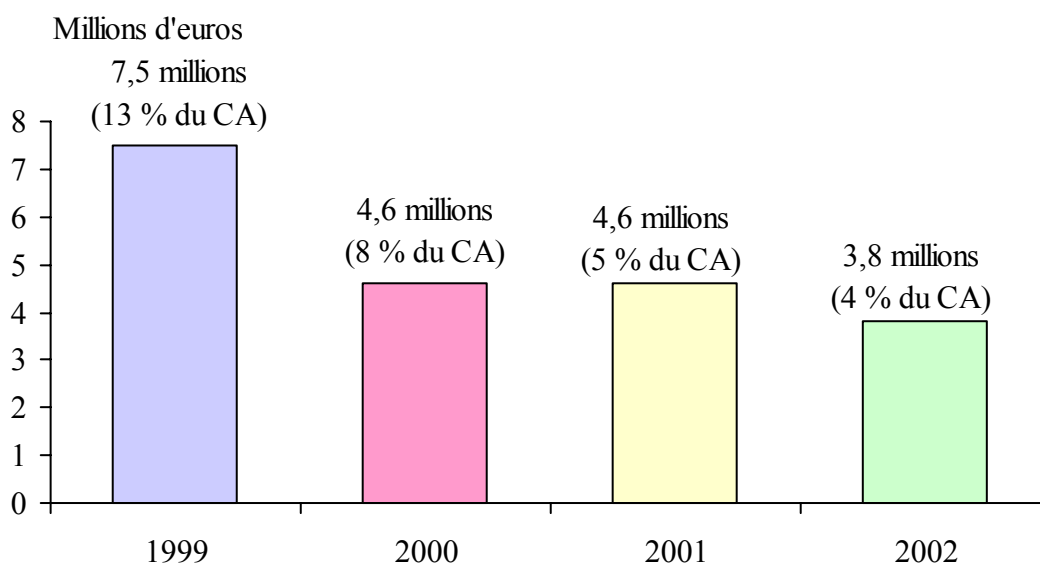
Evolution des salariés selon le statut



3) Investissements

En dépit d'un nombre d'intervenants en progression, le montant des investissements réalisés par les déconstructeurs adhérents FEDEREC sur l'année 2002 reste en deçà du niveau atteint en 2001 : **3,8 millions d'euros en 2002** contre 4,6 millions en 2001. Ils marquent le pas et témoignent de l'attentisme qui affecte les investissements de tous les secteurs industriels, lié à la situation économique mondiale. Comptant pour 5 % du chiffre d'affaires en 2001 et 8 % en 2000, ce montant ne représente que 4 % de l'activité des déconstructeurs (en valeur) sur l'année 2002.

Montant des investissements réalisés en 2002 : **3,8 Millions d'euros**



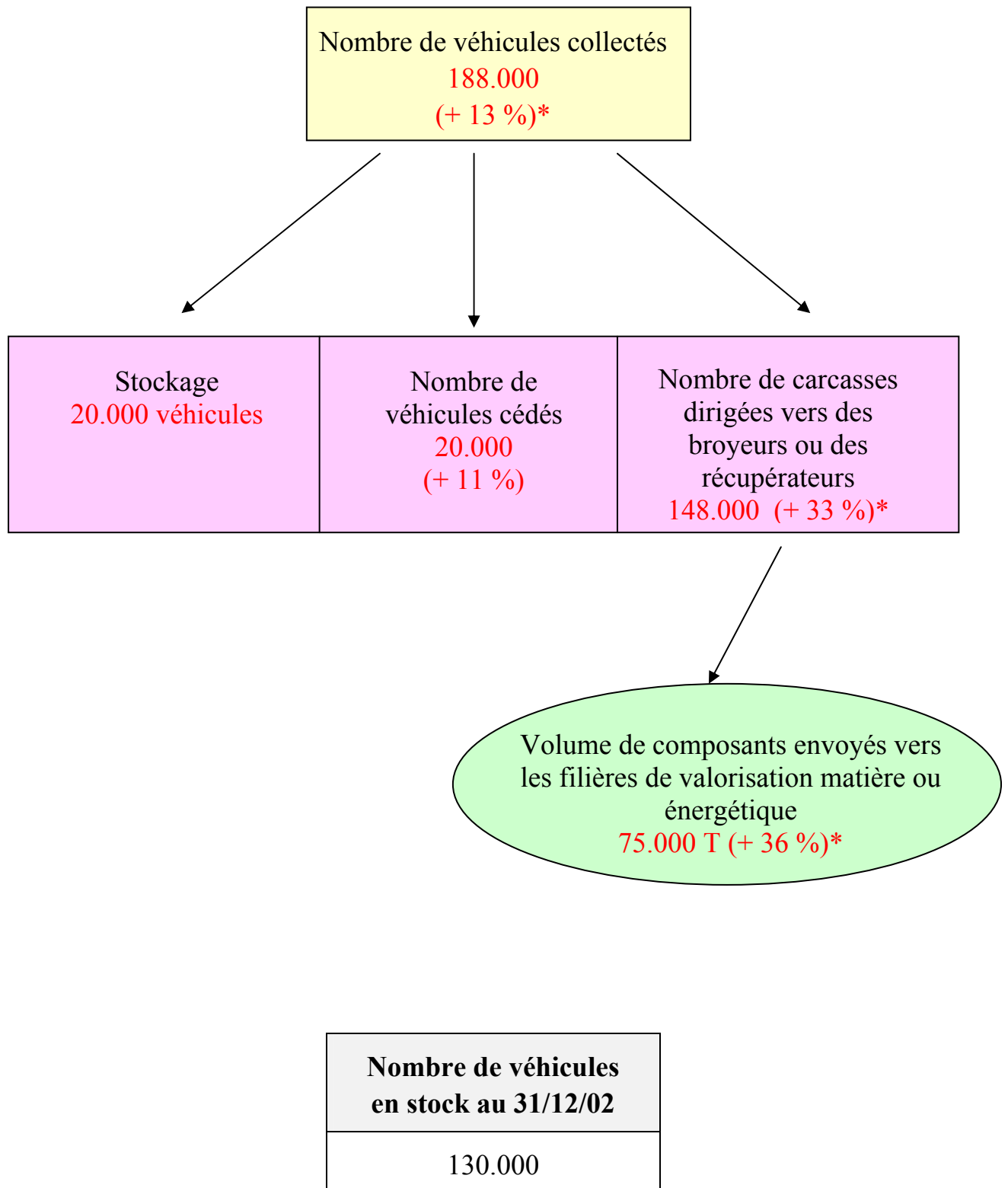
II – LE MARCHE DE LA DECONSTRUCTION

1. Récapitulatif des principaux flux en 2002

Concernant les principaux flux, **le nombre de véhicules collectés par les professionnels adhérents à la FEDEREC progresse de nouveau fortement sur l'année 2002 : + 13 % par rapport à 2001.** Cette hausse se répercute favorablement sur l'ensemble des activités de la catégorie puisque toutes s'affichent à la hausse : ainsi, la part des véhicules cédés à d'autres professionnels enregistre une progression de 11 %, soit 20.000 de véhicules cédés. Le nombre de carcasses dirigées vers des broyeurs ou des récupérateurs s'élève à 148.000 véhicules, soit 33 % de plus par rapport à l'année précédente. **Cela correspond à des tonnages envoyés vers les filières de valorisation matière ou énergétique en très forte augmentation: 36 % de plus comparé à 2001 soit un niveau de 75.000 tonnes.**

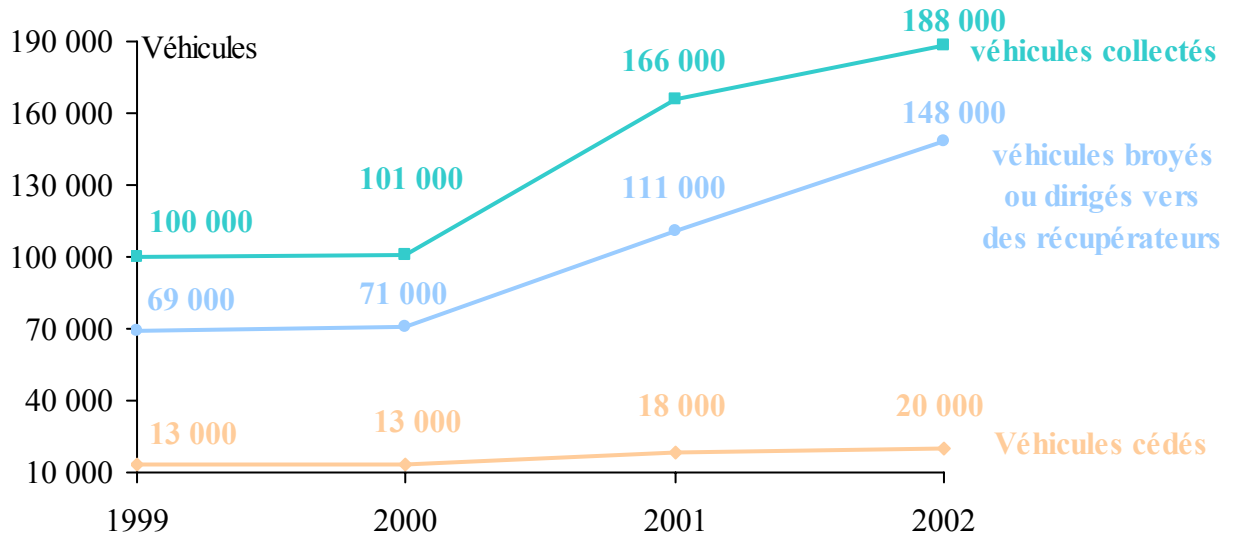
Enfin, sur l'année, les déconstructeurs ont réalisé un stockage de l'ordre de 20.000 véhicules supplémentaires : au 31 décembre 2002, le niveau des stocks s'élève à 130.000 véhicules : soit + 18 % par rapport à 2001.

Récapitulatif des principaux flux en 2002

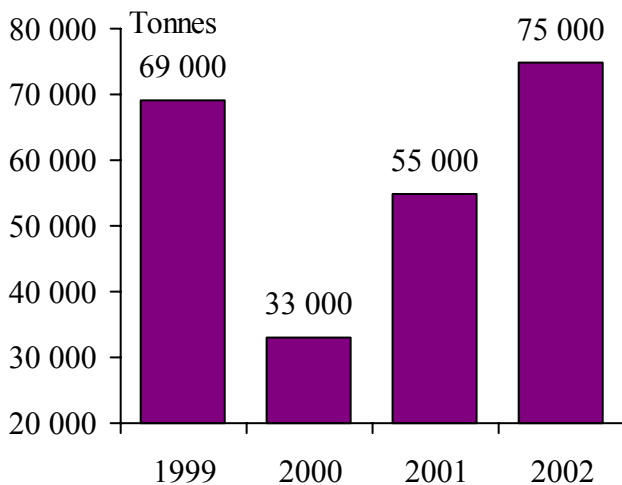


* Evolution par rapport à l'année précédente

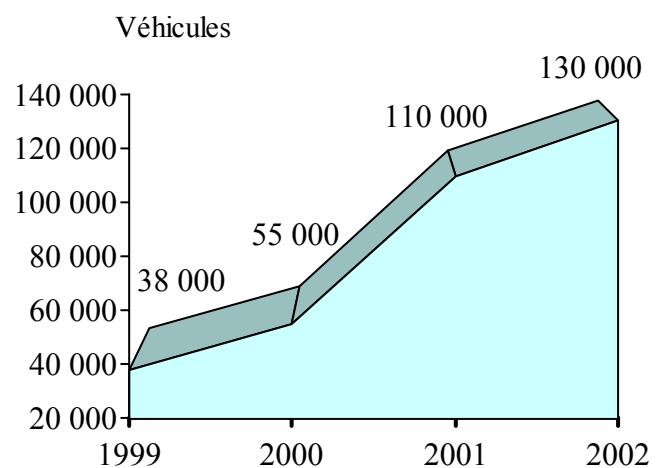
Volumes collectés, traités et détruits (1999 – 2002)



Volumes de composants envoyés vers des filières de valorisation matière ou énergétique



Niveau de stocks



2. Chiffre d'affaires réalisé

Corrélativement à une hausse des volumes collectés, le chiffre d'affaires enregistré par les déconstructeurs adhérents FEDEREC au cours de l'année 2002 augmente, dans une moindre mesure toutefois : 2 % (à un an d'intervalle) de progression en valeur contre 13 % pour les volumes collectés. Ainsi le chiffre d'affaires réalisé par la profession se monte à **94 millions d'euros en 2002**.

Les pièces de réemploi voient leur part augmenter dans le chiffre d'affaires total, de 43 à 46 %, au détriment des autres activités de dépannage, contrôle technique, location de bennes,... (8 % du chiffre d'affaires contre 12 % en 2001).

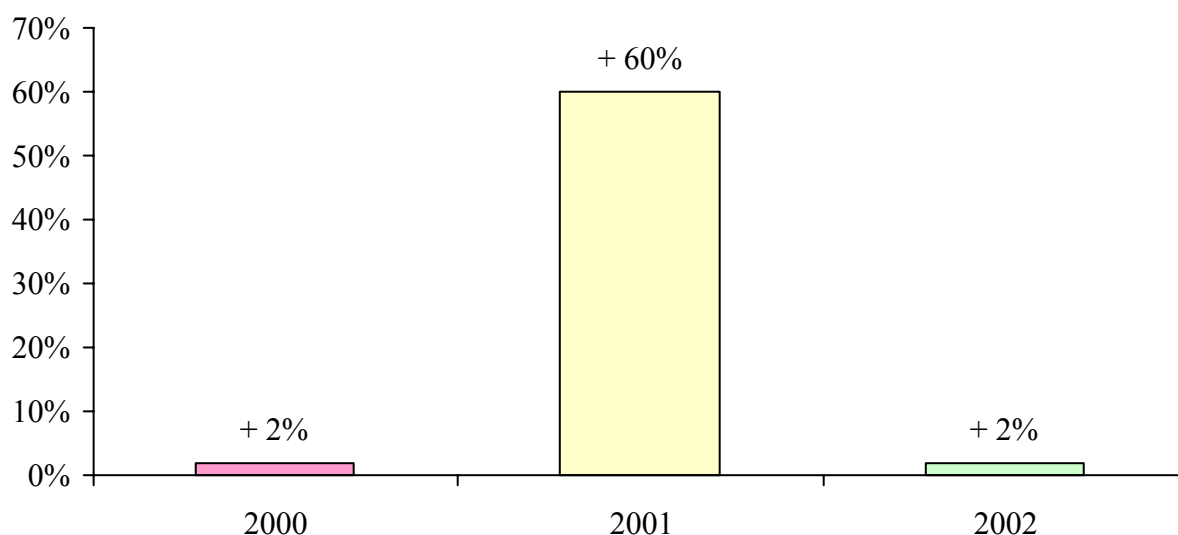
Les postes des véhicules cédés, des carcasses et des pièces neuves enregistrent toujours le même poids dans l'activité totale (en valeur) des déconstructeurs : respectivement 31 %, 2 % et 13 %.

Evolution du chiffre d'affaires des déconstructeurs en 2002 : + 2 %

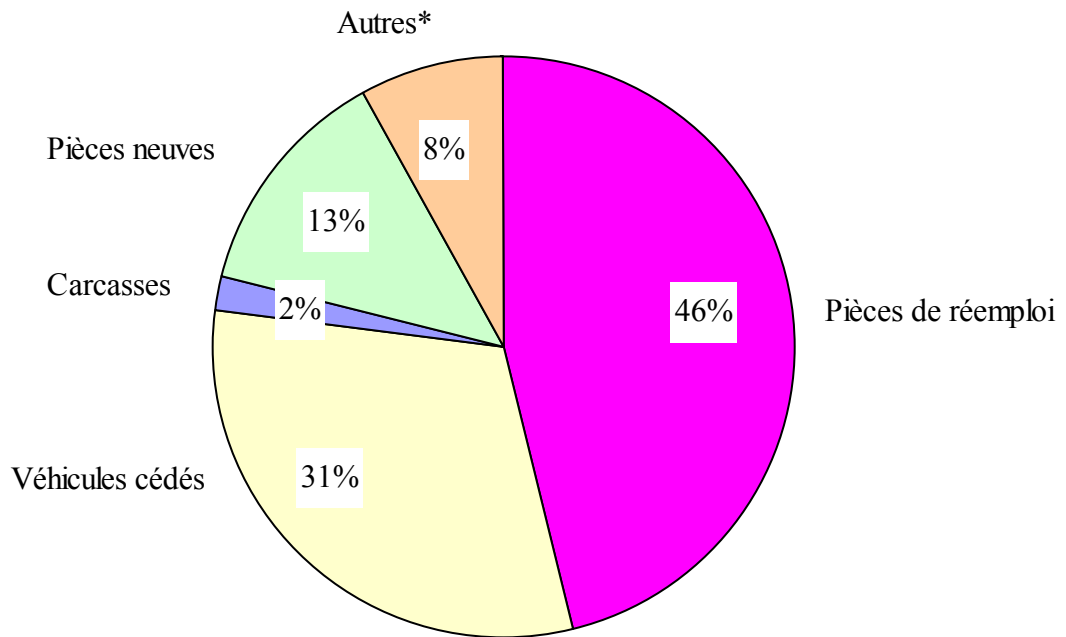
Montant du chiffre d'affaires réalisé par l'ensemble de la profession

1999	2000	2001	2002
58 Millions €	59 Millions €	92 Millions €	94 Millions €

Evolution du chiffre d'affaires



Répartition du chiffre d'affaires selon les principaux postes



* *dépannage, véhicules d'occasion, contrôle technique, location de bennes*