



Observatoire de la récupération, du recyclage et de la valorisation

RESUME DE L'EVOLUTION DU TRIMESTRE (janvier-février-mars 2005)

Ralentissement de la croissance du marché de la récupération et du recyclage

Tirés par une augmentation record des prix du baril de pétrole et des coûts de fret en hausse, les cours des matières premières poursuivent leur progression sur le premier trimestre 2005 : les prix des plastiques enregistrent une forte croissance de 33 % (à un an d'intervalle) et ceux des métaux non ferreux affichent une augmentation de 10 %. Les cours de la pâte à papier renouent avec la croissance (+ 4,5 %) tandis que, poursuivant leur dégradation, les prix des fibres textiles naturelles reculent de 22,5 %.

Alors que la demande chinoise ralentit sur la période, les prix des ferrailles progressent, dans des proportions toutefois plus modestes que les taux enregistrés sur l'année 2004 (+ 21 %). A l'inverse, l'augmentation des prix des matières plastiques recyclées s'accélère (+ 33 %). Les métaux non ferreux connaissent, pour leur part, une progression de 11,5 % tandis que les prix des papiers cartons recyclés fléchissent de 4,5 % (à un an d'intervalle).

Sur le premier trimestre 2005, la production industrielle nationale apparaît atone : seule la famille des produits chimiques et plastiques affiche une hausse de 3,2 %. Toutes les autres catégories liées à la récupération et au recyclage voient leur production baisser dans des proportions s'échelonnant de - 1,8 % à - 5,4 %.

Dans ce contexte, **le chiffre d'affaires des professionnels de la récupération, du recyclage et de la valorisation enregistre une hausse modérée de 2 %**. L'activité en volume chute de 7 % et certaines filières telles que les métaux non ferreux, les papiers cartons ou encore les ferrailles apparaissent peu épargnées : à un an d'intervalle, leurs volumes commercialisés fléchissent de - 9 % (pour les métaux non ferreux) à - 7 % (pour les ferrailles). A l'inverse, les filières des textiles et des palettes apparaissent favorablement orientées (+ 4 % à un an d'intervalle).

Quant au marché de la déconstruction, son chiffre d'affaires (en valeur) s'inscrit en retrait de 2 % sur les premiers mois de l'année 2005 : ce sont surtout les ventes de véhicules non traités qui, sur la période, affichent la plus nette baisse d'activité (- 8 % à un an d'intervalle).

SOMMAIRE

I. L'ENVIRONNEMENT SECTORIEL

1. Les prix
2. La production industrielle (en volume)

II. LE MARCHE DE LA RECUPERATION, DU RECYCLAGE ET DE LA VALORISATION

1. La conjoncture de l'ensemble du marché
2. La conjoncture par branche

III. LES ANTICIPATIONS

1. Perspectives d'activité
2. Intentions d'investissement
3. Intentions d'embauche

METHODOLOGIE

Enquête réalisée en avril 2005 pour le compte de FEDEREC auprès de 320 entreprises adhérentes, à raison de :

- *110 récupérateurs intervenant sur les ferrailles*
- *74 récupérateurs intervenant sur les métaux non ferreux*
- *58 récupérateurs intervenant sur les papiers-cartons*
- *73 entreprises intervenant sur les palettes*
- *65 récupérateurs intervenant sur les plastiques*
- *34 récupérateurs intervenant sur les textiles*
- *39 récupérateurs intervenant sur le verre*
- *61 récupérateurs intervenant sur les DIB*
- *63 déconstructeurs*

Les informations obtenues ont systématiquement fait l'objet des repondérations adéquates sur la base des résultats établis par l'étude structurelle (bilan annuel)



I. L'ENVIRONNEMENT SECTORIEL

1. Les prix

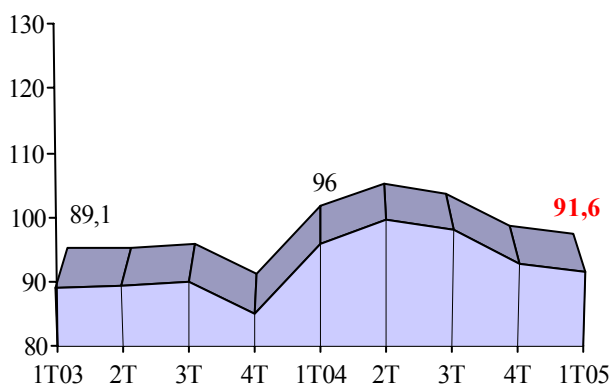
Ralentissement de la hausse des prix des ferrailles

Sur les premiers mois de l'année 2005, les cours des plastiques connaissent, de nouveau, une forte hausse de 33 % (à un an d'intervalle). Les prix des métaux non ferreux enregistrent une augmentation (10 % à un an d'intervalle) qui demeure toutefois un peu plus faible que les taux affichés sur les derniers trimestres. Après une fin d'année 2004 en baisse, les prix de la pâte à papier renouent avec la croissance (+ 4,5 %), tandis que les prix de la silice affichent une progression modérée de 2,5 %. Le statu quo sur les prix des produits du sciage et du rabotage perdure (- 0,5 % sur la période). Quant aux prix du minerai de fer, après une année de hausse consécutive, ils enregistrent un repli de 4,5 %. Enfin, les prix des textiles continuent de se dégrader : - 22,5 % sur la période.

Si les prix des matières premières recyclées s'affichent en progression, un certain ralentissement apparaît toutefois, notamment sur les ferrailles : sur la période, celles-ci connaissent une hausse de 21 % qui demeure cependant limitée au regard des taux atteints sur les périodes précédentes. Les prix des métaux non ferreux progressent pour leur part de 11,5 %. Quant aux prix des plastiques recyclés, ils connaissent une nette accélération sur le début d'année 2005 (+ 33 %). Les prix des textiles affichent, par ailleurs, une augmentation, tandis que ceux des palettes demeurent stables. Sur ce début d'année 2005, seuls les papiers-cartons recyclés voient leurs prix reculer (- 4,5 % à un an d'intervalle), et ce pour la quatrième période consécutive.

MATIERES PREMIERES VIERGES

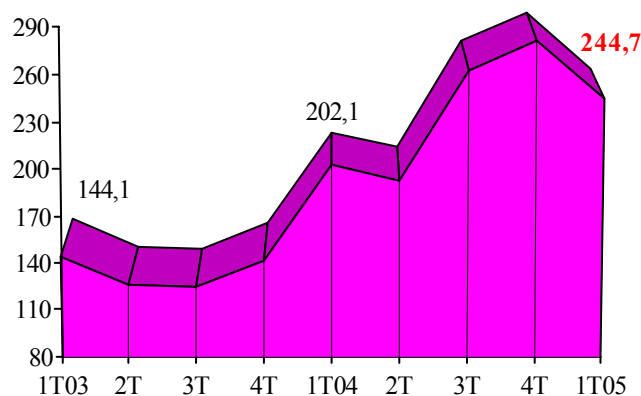
Prix du minerai de fer



Source : INSEE

MATIERES PREMIERES RECYCLEES

Prix des ferrailles



Source : L'usine nouvelle / I + C

Evolutions à un an d'intervalle

1T04	2T04	3T04	4T04	1T05
+ 7,5 %	+ 12 %	+ 9 %	+ 9 %	- 4,5 %

Evolutions à un an d'intervalle

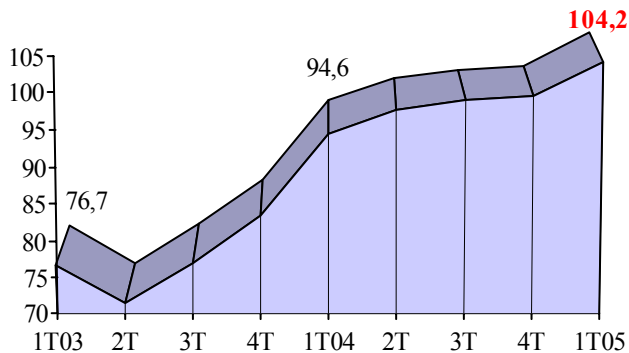
1T04	2T04	3T04	4T04	1T05
+ 40 %	+ 54 %	+ 112 %	+ 99 %	+ 21 %

Les indices sont en base 100 : 2000



MATIERES PREMIERES VIERGES

Prix des métaux non ferreux



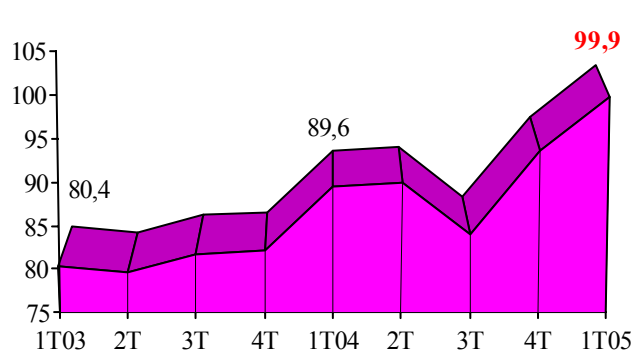
Source INSEE

Evolutions à un an d'intervalle

1T04	2T04	3T04	4T04	1T05
+ 23,5 %	+ 36,5 %	+ 28,5 %	+ 19,5 %	+ 10 %

MATIERES PREMIERES RECYCLEES

Prix des métaux non ferreux recyclés

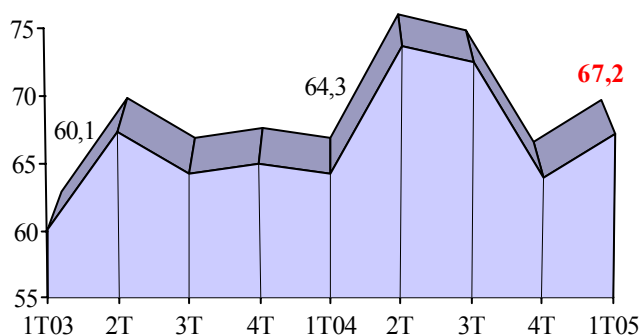


Source I+C / Ademe

Evolutions à un an d'intervalle

1T04	2T04	3T04	4T04	1T05
+ 11,5 %	+ 13 %	+ 2,5 %	+ 14 %	+ 11,5 %

Prix de la pâte à papier

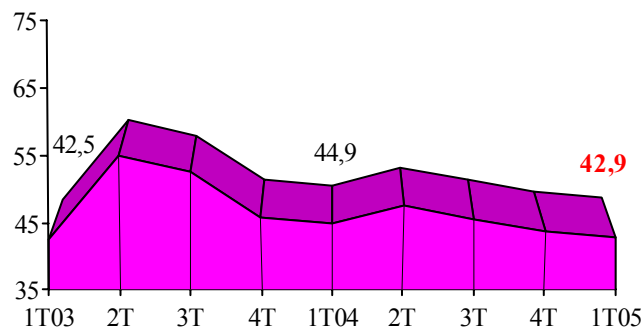


Source INSEE

Evolutions à un an d'intervalle

1T04	2T04	3T04	4T04	1T05
+ 7 %	+ 9,5 %	+ 13 %	- 1,5 %	+ 4,5 %

Prix des papiers-cartons recyclés

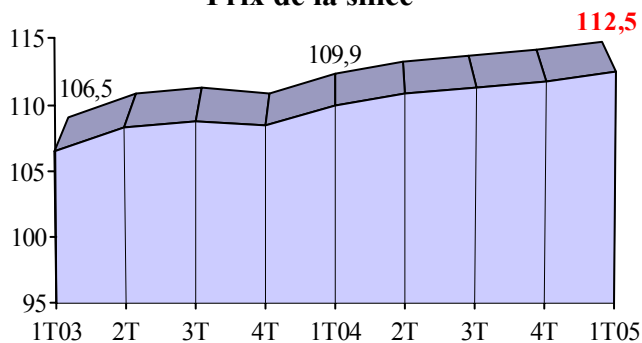


Source Pap' Argus

Evolutions à un an d'intervalle

1T04	2T04	3T04	4T04	1T05
+ 5,5 %	- 13,5 %	- 13,5 %	- 4,5 %	- 4,5 %

Prix de la silice



Source INSEE

Evolutions à un an d'intervalle

1T04	2T04	3T04	4T04	1T05
+ 3 %	+ 2,5 %	+ 2,5 %	+ 3 %	+ 2,5 %

Prix du calcin

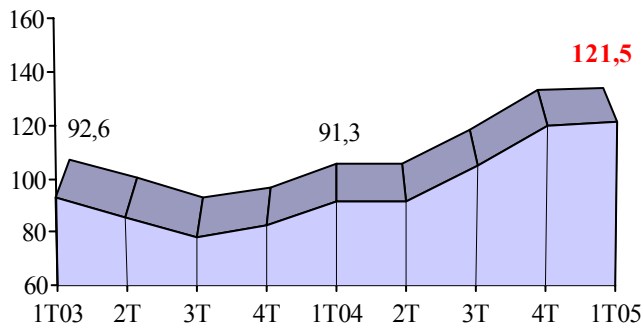
ND

Tous les indices sont en base 100 : 2000



MATIERES PREMIERES VIERGES

Prix du plastique



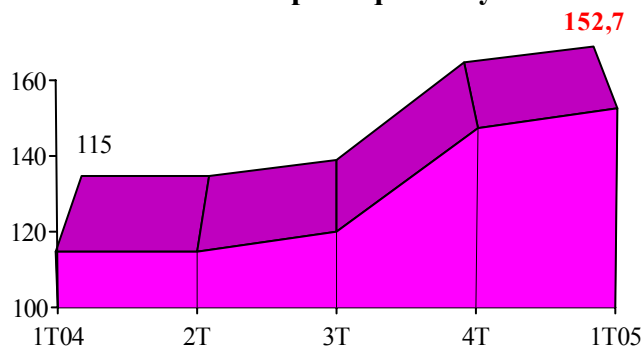
Source I+C

Evolutions à un an d'intervalle

1T04	2T04	3T04	4T04	1T05
- 1,5 %	+ 7 %	+ 35,5 %	+ 46,5 %	+ 33 %

MATIERES PREMIERES RECYCLEES

Prix des matières plastiques recyclées

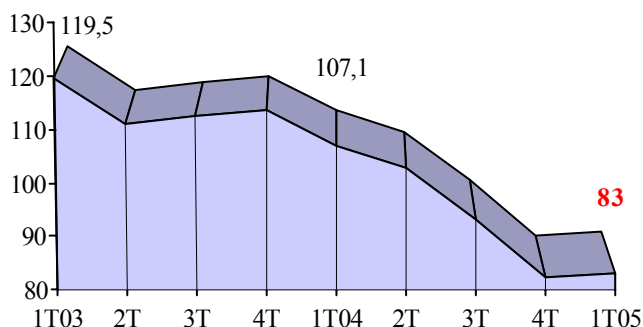


Source Recyclage-Récupération magazine / I+C

Evolution à un an d'intervalle

3T04	4T04	1T05
- 8 %	+ 14,5 %	+ 33 %

Prix des fibres textiles naturelles

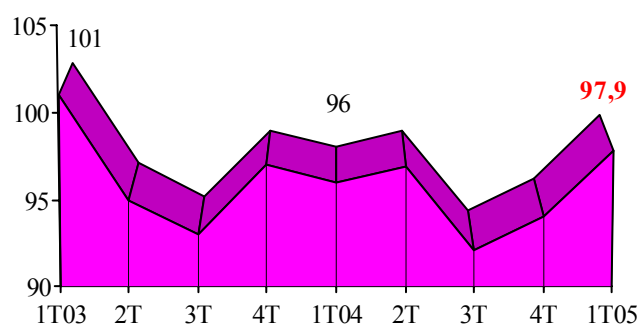


Source INSEE

Evolutions à un an d'intervalle

1T04	2T04	3T04	4T04	1T05
- 10,5 %	- 7,5 %	- 17 %	- 27,5 %	- 22,5 %

Prix du textile recyclé

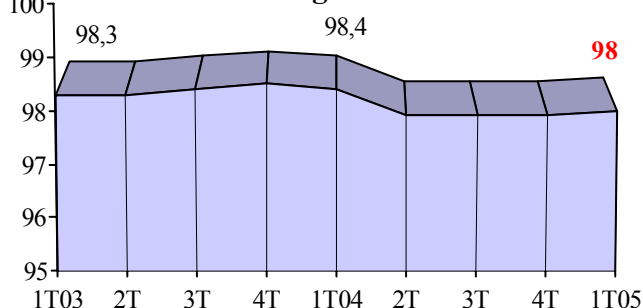


Source I+C / Ademe

Evolutions à un an d'intervalle

1T04	2T04	3T04	4T04	1T05
- 5 %	+ 2 %	- 1 %	- 3 %	+ 2 %

Prix des produits du sciage et du rabotage de bois

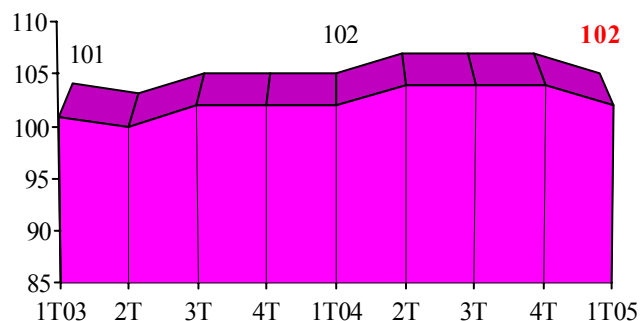


Source INSEE

Evolutions à un an d'intervalle

1T04	2T04	3T04	4T04	1T05
+ 0,5 %	- 0,5 %	- 0,5 %	- 0,5 %	- 0,5 %

Prix des palettes recyclées



Source I+C / Ademe

Evolutions à un an d'intervalle

1T04	2T04	3T04	4T04	1T05
+ 1 %	+ 4 %	+ 2 %	+ 2 %	0 %

Tous les indices sont en base 100 : 2000 à l'exception des prix du textile et des palettes recyclés (base 100 : 2002)



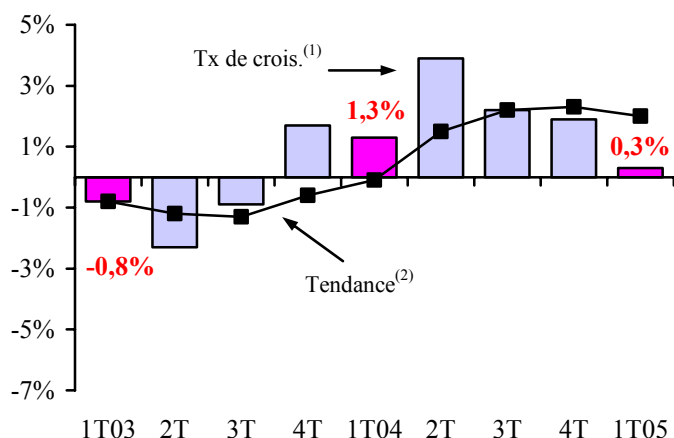
2. La production industrielle (en volume)

Atonie de l'activité industrielle

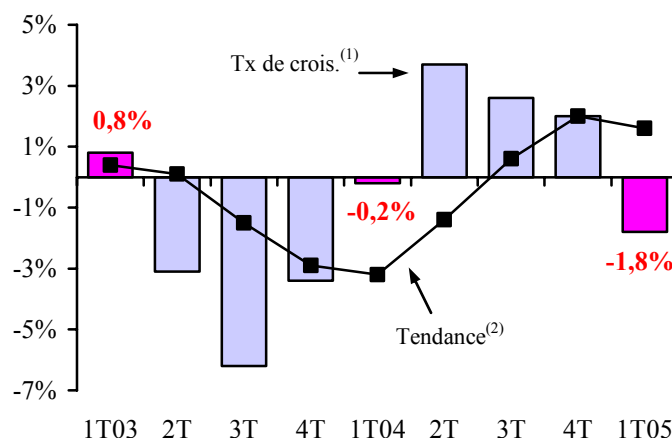
Après une fin d'année 2004 en légère progression, l'activité industrielle marque le pas sur les trois premiers mois de 2005 : elle apparaît, en effet, au même niveau que sur le premier trimestre 2004, stabilisant sa tendance sur les douze derniers mois écoulés à 2 %. Touchée par la conjoncture internationale, la production industrielle de textile enregistre un repli de 5,4 % (à un an d'intervalle). Sur les douze derniers mois écoulés, sa tendance affiche une baisse de 6 %. Les productions industrielles des produits en bois, papier ou carton, des produits minéraux, des métaux et produits métalliques connaissent également des baisses, plus ou moins limitées cependant : les produits en bois, papier ou carton voient leur production industrielle baisser de 1,9 %, lorsque celles des produits minéraux et métalliques se replient de, respectivement, 2,3 % et 1,8 %. Sur la période, le taux de croissance annuelle de ces familles de produits fléchit pour s'afficher à des niveaux relativement proches (de 1,8 % à 1,4 %).

Dans la continuité de la fin d'année 2004, la production industrielle de produits chimiques ou plastiques connaît une augmentation de 3,2 % (à un an d'intervalle). Son rythme de croissance annuelle progressant de nouveau, il s'établit désormais à 3,4 %.

Ensemble de la production industrielle



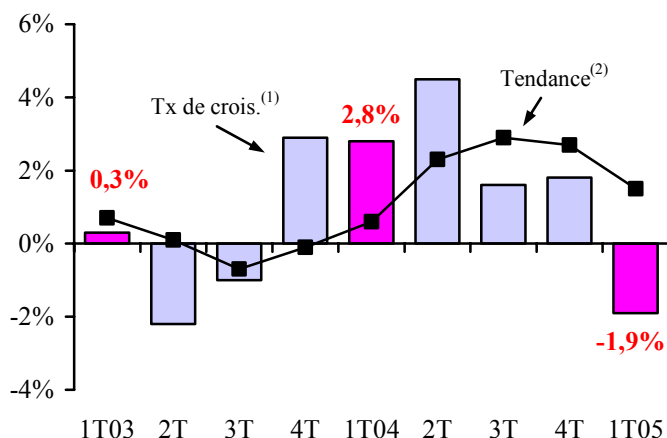
Production industrielle de métaux et produits métalliques



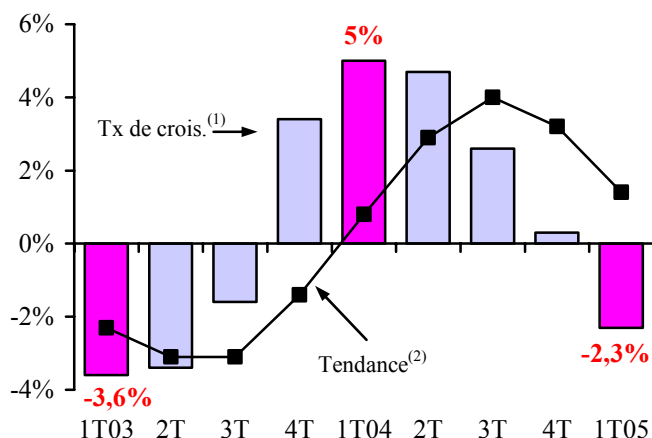
(1) Tx de crois. : Taux de croissance du trimestre par rapport à la même période de l'année précédente

(2) Tendance : Moyenne mobile 4 trimestres

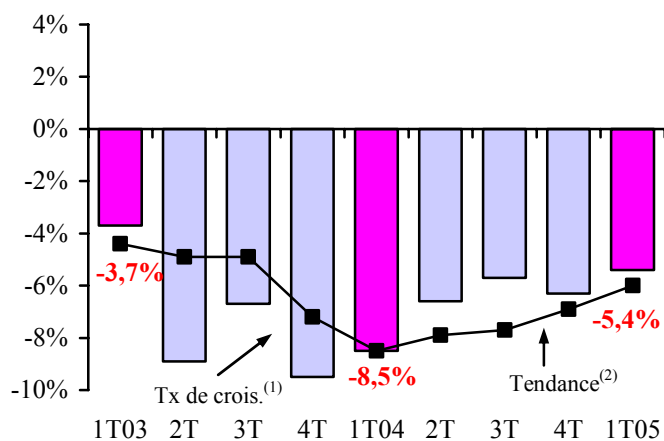
Production industrielle de produits en bois*, papier ou carton



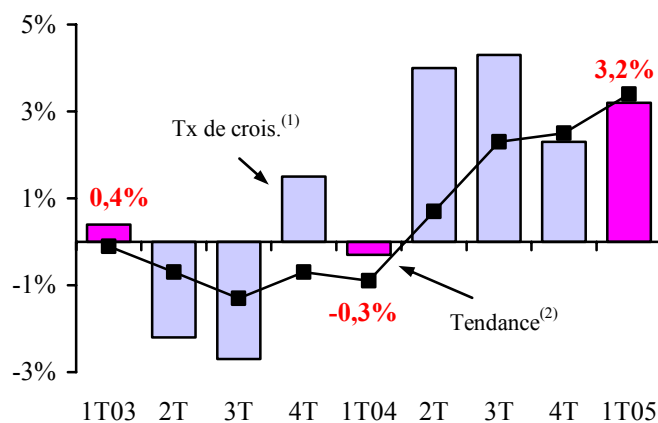
Production industrielle de produits minéraux



Production industrielle de textile



Production industrielle de produits chimiques ou plastiques



(1) Tx de crois. : Taux de croissance du trimestre par rapport à la même période de l'année précédente

(2) Tendance : Moyenne mobile 4 trimestres

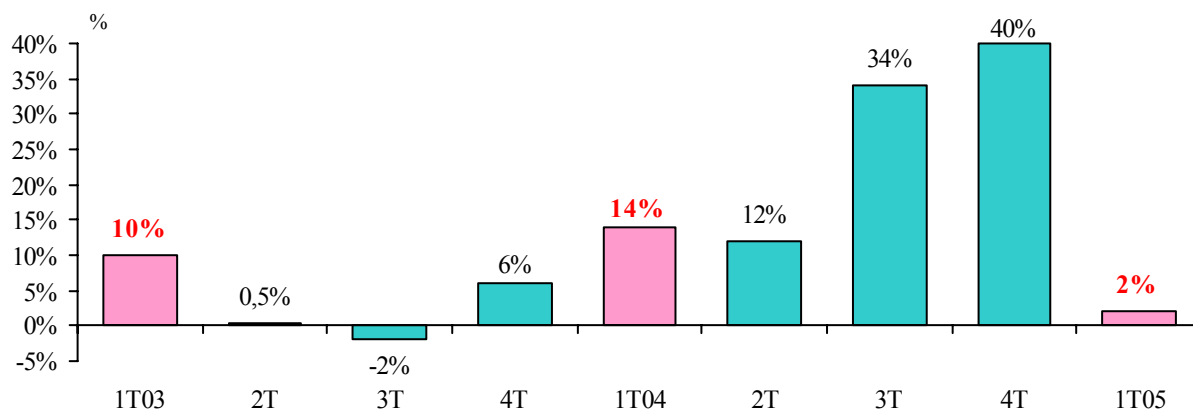
* produits issus du travail du bois ou de la fabrication d'objets en bois.

II. LE MARCHÉ DE LA RECUPERATION, DU RECYCLAGE ET DE LA VALORISATION

1. La conjoncture de l'ensemble du marché

a) Le chiffre d'affaires réalisé

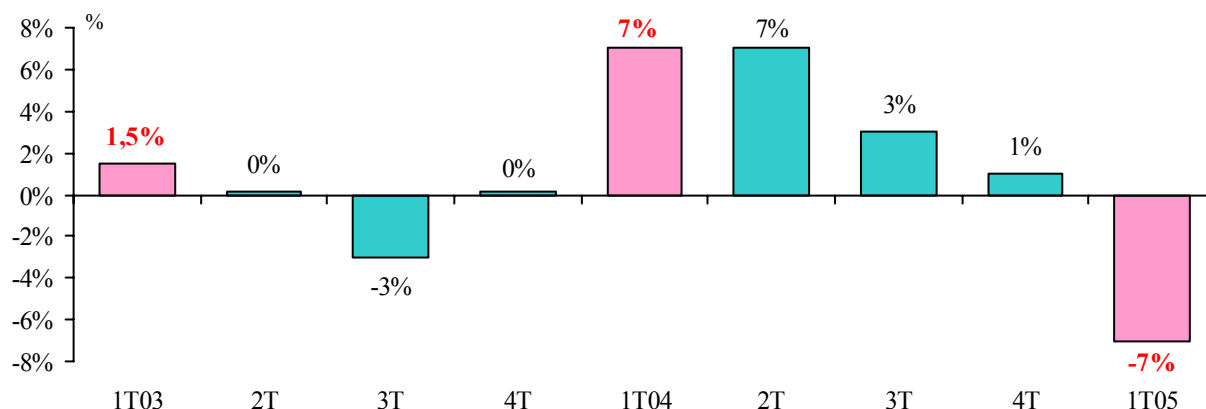
Chiffre d'affaires de la profession*



Après la période de forte progression affichée par le marché de la récupération sur la deuxième partie de l'année 2004, l'activité des professionnels affiche un très net ralentissement sur le premier trimestre 2005 : bien que favorablement orienté, le chiffre d'affaires connaît, en effet, une progression limitée de 2 % à un an d'intervalle.

b) Les volumes commercialisés

Volumes commercialisés par la profession**



La hausse affichée par le marché sur le premier trimestre 2005 est principalement imputable à un effet prix : les volumes commercialisés par les professionnels se replient, en effet, de 7 % comparés au premier trimestre 2004.

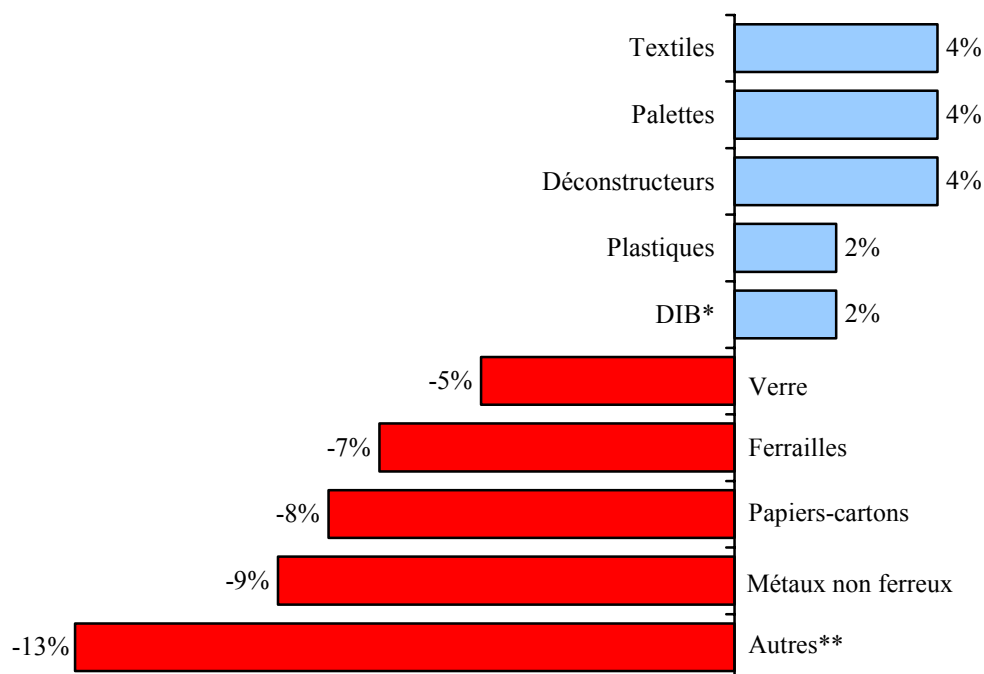
* Evolution de l'activité en valeur par rapport à la période correspondante de l'année précédente

** Evolution des volumes commercialisés par rapport à la période correspondante de l'année précédente

2. La conjoncture par branche

a) Volume global par branche

Evolution des volumes commercialisés (ou collectés*) par la profession
au cours du premier trimestre 2005 : **- 7 %**



Le début d'année 2005 marque un très net ralentissement pour certaines filières : ainsi, les ferrailles et les métaux non ferreux voient leur activité (en volume) chuter de (respectivement) 7 % et 9 % à un an d'intervalle. La filière des papiers cartons, orientée à la baisse sur les deux derniers trimestres 2004 subit de nouveau une nette dégradation de 8 %. Les verres, stables sur la fin 2004, voient leur activité se replier de 5 % à un an d'intervalle. Les autres produits (consommables informatiques, DIS, ordures ménagères, etc.) apparaissent encore moins épargnés : comparés au premier trimestre 2004, les volumes commercialisés s'inscrivent en forte baisse de 13 % (à un an d'intervalle).

Les autres filières se révèlent plus favorablement orientées : ainsi, les textiles et les palettes recyclés connaissent les plus fortes progressions sur la période (+ 4 % chacune à un an d'intervalle). Quant aux DIB et aux plastiques, les volumes mis sur le marché par les professionnels progressent de 2 % par rapport au premier trimestre 2004.

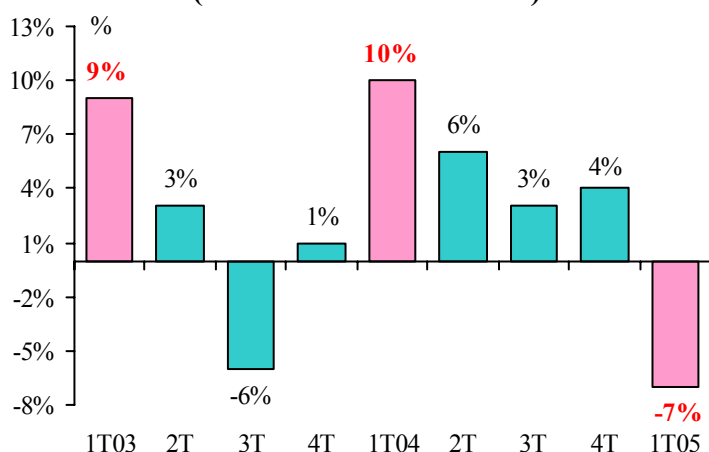
Par ailleurs, les volumes collectés par les déconstructeurs sur le premier trimestre 2005 s'affichent en hausse de 4 % à un an d'intervalle.

* Volumes collectés dans le cas des DIB (traités, mis en décharge ou incinérés) et des déconstructeurs (nombre de véhicules collectés)

** Autres : consommables bureautiques, DIS, ordures ménagères,...

Volumes commercialisés par la profession*

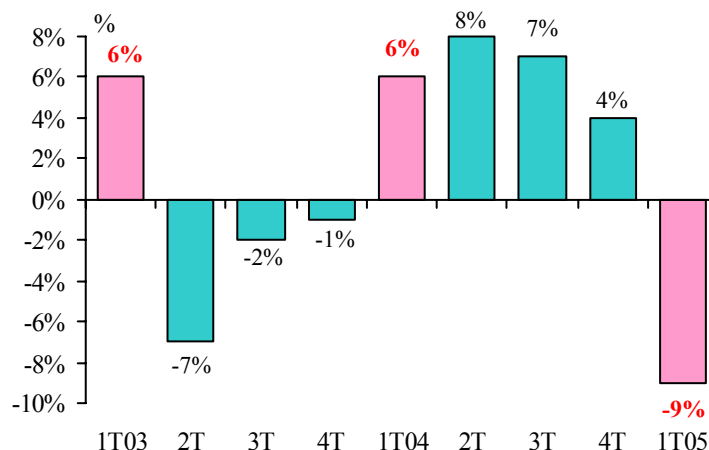
Ferrailles (volumes commercialisés)



Repli marqué

Le marché des ferrailles subit une nette dégradation sur le début d'année 2005 : en effet, les quantités commercialisées enregistrent un repli de 7 % comparées à un premier trimestre 2004 favorablement orienté (+ 10 %).

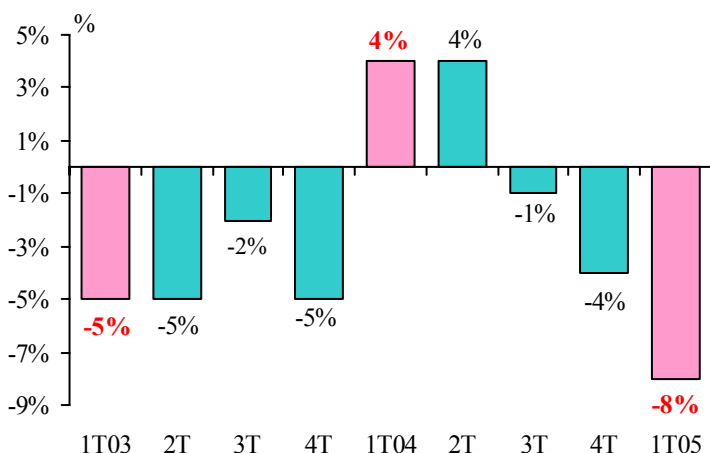
Métaux non ferreux (volumes commercialisés)



Forte baisse

A l'instar du marché des ferrailles, la filière des métaux non ferreux affiche sur le premier trimestre 2005 une nette dégradation : les volumes commercialisés chutent de 9 % comparés au premier trimestre 2004.

Papiers-cartons (volumes commercialisés)

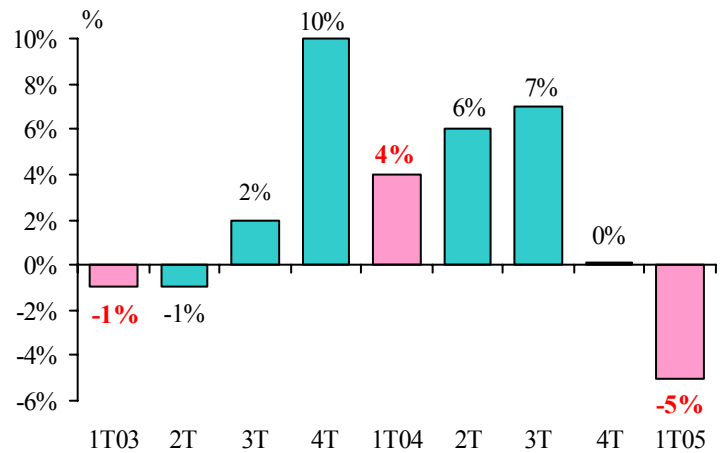


Net ralentissement

Le ralentissement d'activité que connaît le marché des papiers-cartons recyclés depuis plusieurs périodes s'accroît sur les premiers mois de 2005 : à un an d'intervalle, les volumes commercialisés enregistrent un repli marqué de 8 %.

* Evolution des volumes commercialisés par rapport à la période correspondante de l'année précédente

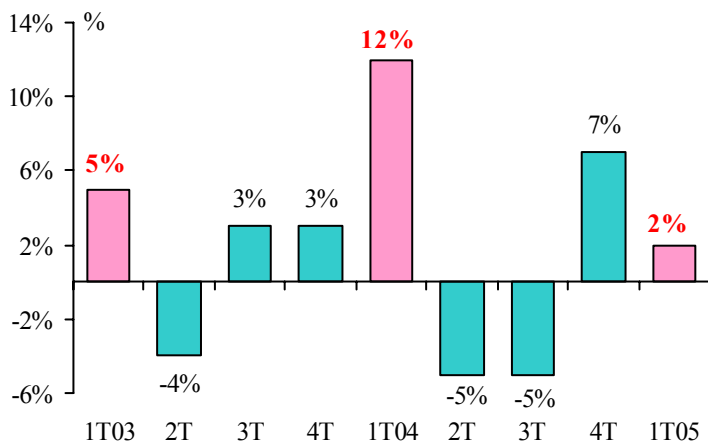
Verre (volumes commercialisés)



Retournement de tendance

Alors que l'activité apparaissait stable sur le quatrième trimestre 2004, la filière du verre enregistre un retournement de tendance sur le début d'année 2005 : comparé au premier trimestre 2004, les quantités vendues par les professionnels chutent en effet de 5 %.

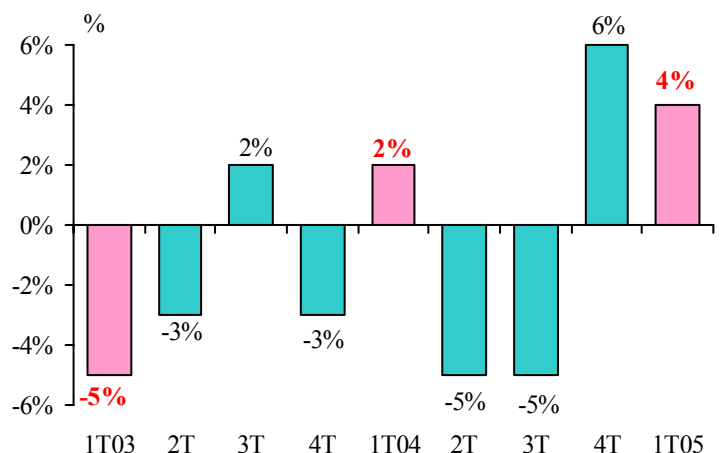
Plastiques (volumes commercialisés)



Progression modérée

Faisant suite à un quatrième trimestre 2004 favorablement orienté, l'activité des récupérateurs de plastique enregistre une hausse plus modérée sur le premier trimestre 2005 (+ 2 % à un an d'intervalle). Il faut toutefois noter que les premiers mois de l'année 2004 s'étaient révélés particulièrement dynamiques (+ 12 %).

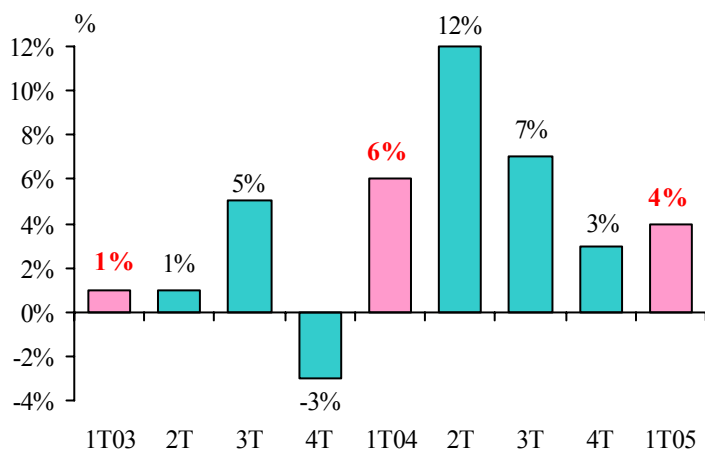
Textiles (volumes commercialisés)



Nouvelle hausse d'activité

Dans le prolongement du quatrième trimestre 2004, l'activité des récupérateurs de textile apparaît orientée à la hausse sur le début 2005 : à un an d'intervalle, l'activité (en volume) de ces professionnels enregistre une progression de 4 %.

Palettes recyclées (volumes commercialisés)



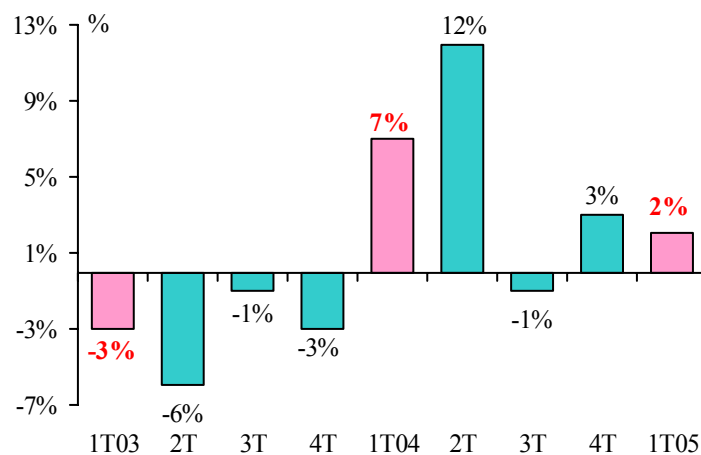
Bonne orientation

L'activité des palettes recyclées affiche, sur le premier trimestre 2005, un rythme de progression similaire à celui du quatrième trimestre 2004 : ainsi, les quantités de palettes commercialisées sur la période progressent de 4 % par rapport à la même période de l'année précédente.

Début d'année favorable

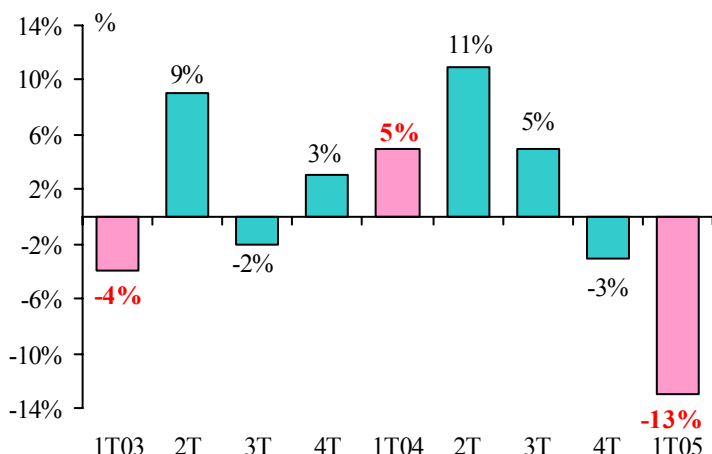
La filière des DIB se maintient favorablement sur les premiers mois de l'année 2005 : à un an d'intervalle, les volumes commercialisés enregistrent, en effet, une hausse de 2 %. Cette performance s'avère d'autant plus favorable que l'activité apparaissait relativement bien orientée sur le premier trimestre 2004.

DIB* (volumes collectés)



* Volumes collectés dans le cas des DIB (traités, mis en décharge ou incinérés)

Autres
(volumes commercialisés)**



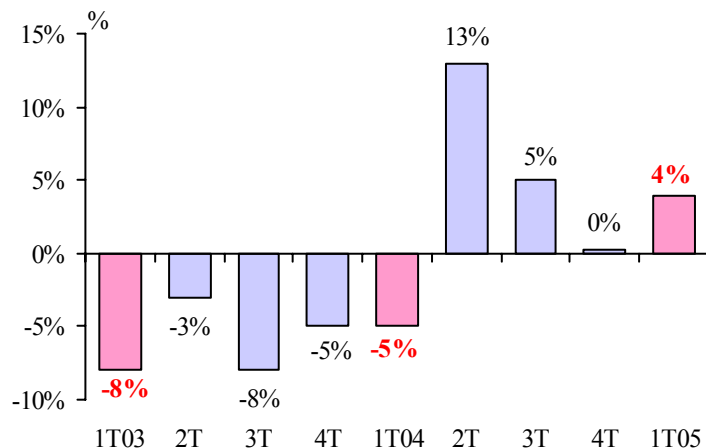
Très forte baisse

Faisant suite à une fin d'année 2004 en baisse, la filière des autres produits confirme sa mauvaise orientation sur les premiers mois de 2005 : comparées à la même période de l'année précédente, les ventes des professionnels enregistrent, en effet, un net recul de 13 %.

Retour de la croissance

Après une fin d'année 2004 stable, l'activité des déconstructeurs renoue avec la croissance sur les premiers mois de 2005 : les volumes collectés par ces professionnels enregistrent, en effet, une hausse favorable de 4 % comparés à la même période de l'année précédente.

**Déconstructeurs*
(volumes collectés)**



* Volumes collectés dans le cas des déconstructeurs (nombre de véhicules collectés)

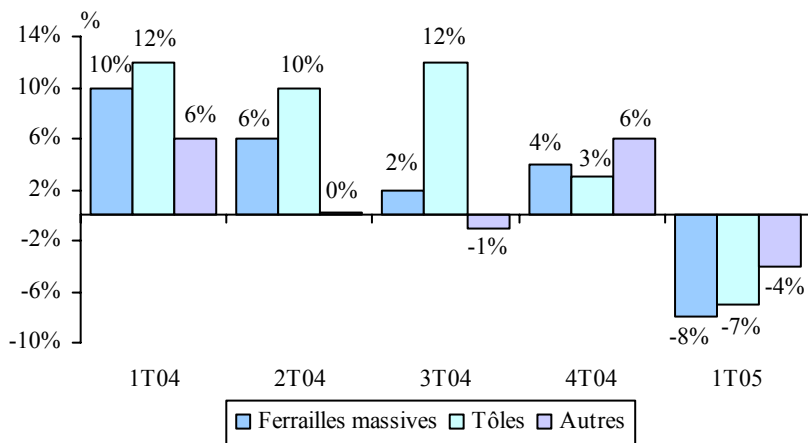
** Autres : consommables bureautiques, DIS, ordures ménagères, ...

b) Résultats détaillés par branche

Volumes commercialisés par la profession*

Ferrailles

volumes commercialisés au 1T05 : - 7 %



Repli d'activité pour toutes les familles de produits

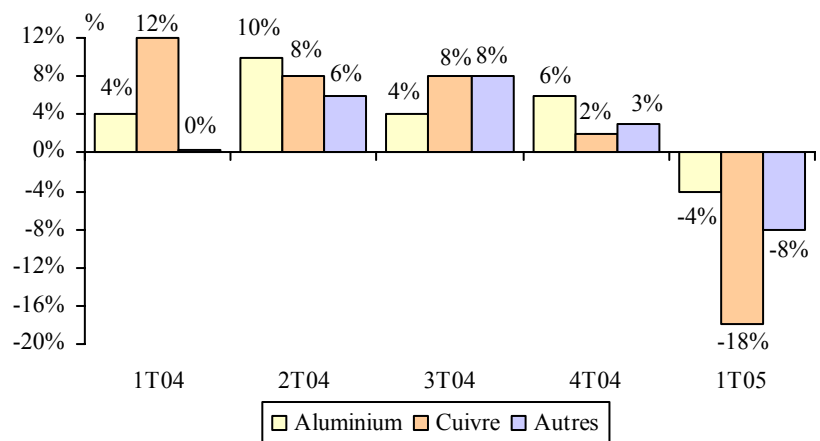
Toutes les catégories de produits liées aux ferrailles subissent une dégradation d'activité sur le premier trimestre 2005. Les ferrailles massives enregistrent une baisse de 8 % tandis que les volumes de tôles commercialisées chutent de 7 %. Ces performances négatives doivent toutefois être nuancées compte tenu des très bonnes performances affichées par ces catégories sur le premier trimestre 2004 (respectivement + 10 % et + 12 %). Quant aux autres types de ferrailles, leur activité s'affiche également en baisse de 4 %.

Forte baisse du cuivre

La forte baisse qu'enregistre la filière des métaux non ferreux sur le premier trimestre 2005 est majoritairement induite par une très nette dégradation de l'activité du cuivre (- 18 % à un an d'intervalle). Les volumes d'aluminium mis sur le marché chutent également, dans une moindre mesure toutefois (- 4 %). Quant aux autres types de métaux non ferreux (zinc, plomb, etc.) leur activité n'est pas non plus épargnée (- 8 % à un an d'intervalle).

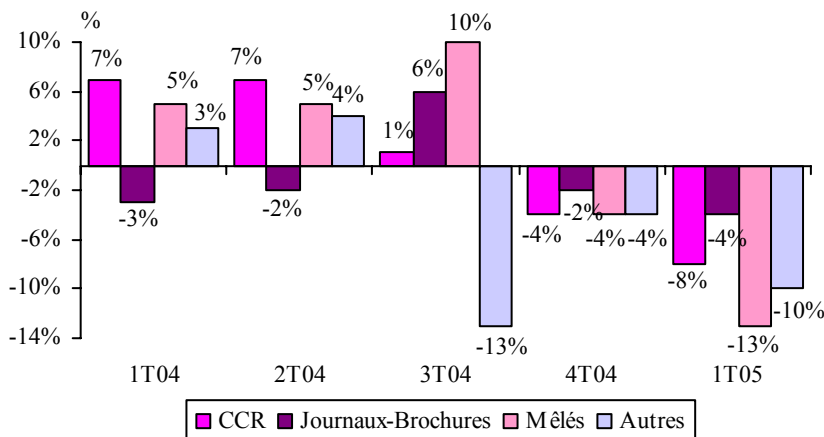
Métaux non ferreux

volumes commercialisés au 1T05 : - 9 %



Papiers-cartons

volumes commercialisés au 1T05 : - 8 %



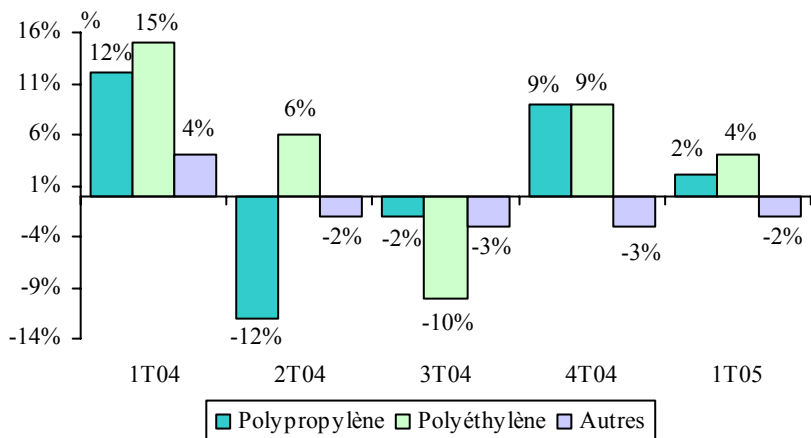
Nouveau ralentissement pour toutes les catégories

La dégradation d'activité affichée par la filière des papiers cartons sur le premier trimestre 2005 affecte toutes les familles de la catégorie. Les mêlés et les autres types de papiers cartons subissent les plus fortes baisses (respectivement - 13 % et - 10 %). Les CCR voient leur activité en volume chuter de 8 %. Quant aux journaux-brochures, les quantités mises sur le marché sur le premier trimestre 2005 s'inscrivent en baisse de 4 % à un an d'intervalle.

* Evolution des volumes commercialisés par rapport à la période correspondante de l'année précédente



Plastiques
volumes commercialisés au 1T05 : + 2 %



Bonnes orientations du polyéthylène et du polypropylène

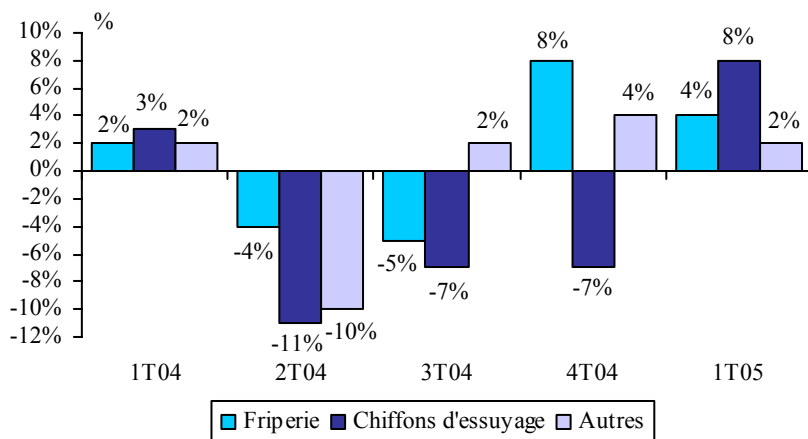
Sur le premier trimestre 2005, les quantités de polypropylène et de polyéthylène mises sur le marché apparaissent en progression de (respectivement) 2 % et 4 %. Seule l'activité des autres types de plastiques enregistre, pour la quatrième période consécutive, un repli de 2 % à un an d'intervalle.

Regain d'activité pour les chiffons d'essuyage

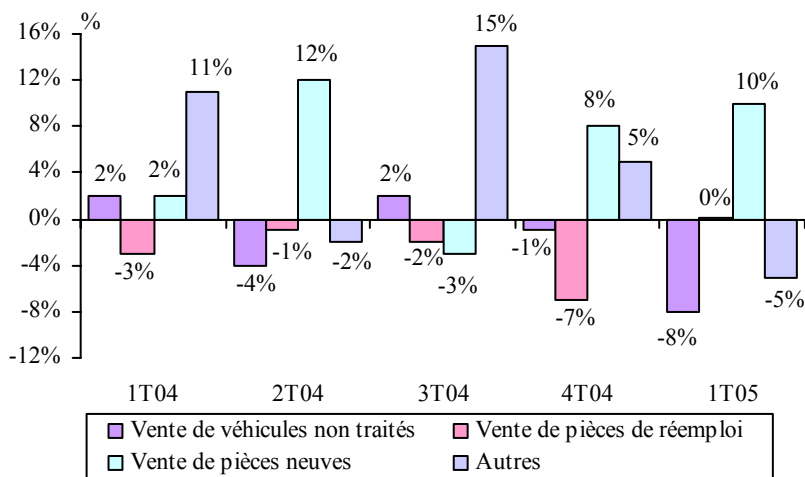
La progression d'activité affichée par la filière du textile sur le premier trimestre 2005 est imputable à une progression sur chaque famille de produits. Ainsi, après deux périodes de baisses consécutives, l'activité des chiffons d'essuyage connaît une hausse favorable de 8 %. Enregistrant une progression de 4 %, l'activité friperie n'est pas en reste. Quant aux autres types de textiles, leurs volumes commercialisés augmentent de 2 % sur le premier trimestre 2005.

Textiles

volumes commercialisés au 1T05 : + 4 %



Chiffre d'affaires réalisé par les déconstructeurs au 1T05 : - 2 %



Confirmation de la bonne orientation de l'activité des pièces neuves

Alors que le chiffre d'affaires des professionnels s'inscrit en baisse (- 2 % à un an d'intervalle), le dynamisme de l'activité des pièces neuves se confirme sur le premier trimestre 2005 (+ 10 %). A l'inverse, les ventes de véhicules non traités affichent une nette dégradation (- 8 %) tandis que les autres types de prestations baissent de 5 % (à un an d'intervalle). Le chiffre d'affaires réalisé sur les pièces de réemploi demeure stable comparé au premier trimestre 2004.

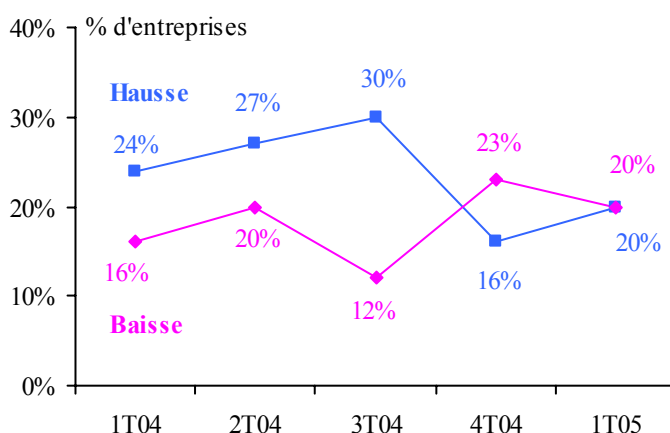
III. LES ANTICIPATIONS

Une activité stable sur le second trimestre 2005

En ce début d'année 2005, une certaine prudence s'installe parmi les professionnels de la récupération, du recyclage et de la valorisation : interrogés sur l'évolution de leur activité sur le second trimestre 2005, 60 % des responsables estiment, en effet, que leur chiffre d'affaires sera stable par rapport à celui enregistré au premier trimestre 2005. A peine 30 % des responsables d'entreprise envisagent d'investir sur la période : il s'agirait pour 61 % des dirigeants d'acquérir de nouvelles machines voire de nouveaux véhicules (43 % de mentions). Les intentions d'embauche concerneraient moins de 18 % des entreprises : pour 71 % des entités concernées, ces embauches seraient destinées à renouveler le personnel.

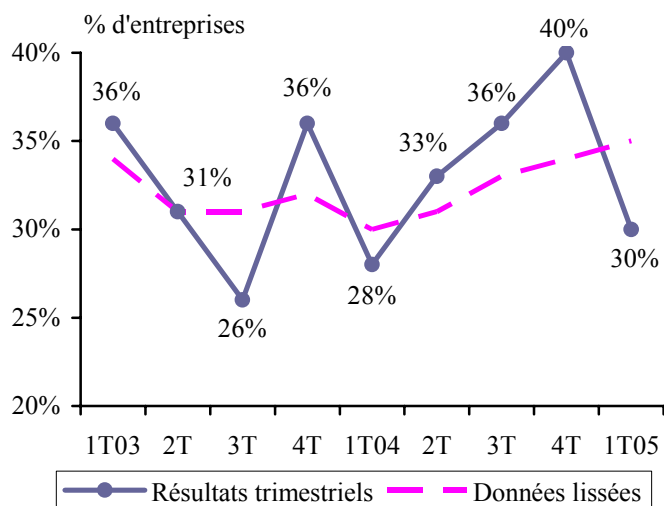
1. Perspectives d'activité

Anticipations d'activité pour le 2^{ème} trimestre 2005

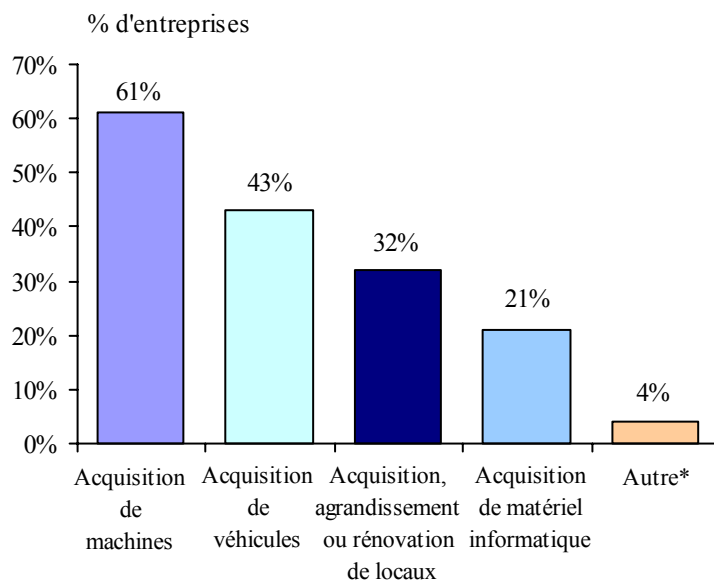


2. Intentions d'investissement

Pourcentage d'entreprises envisageant d'investir au cours du prochain trimestre



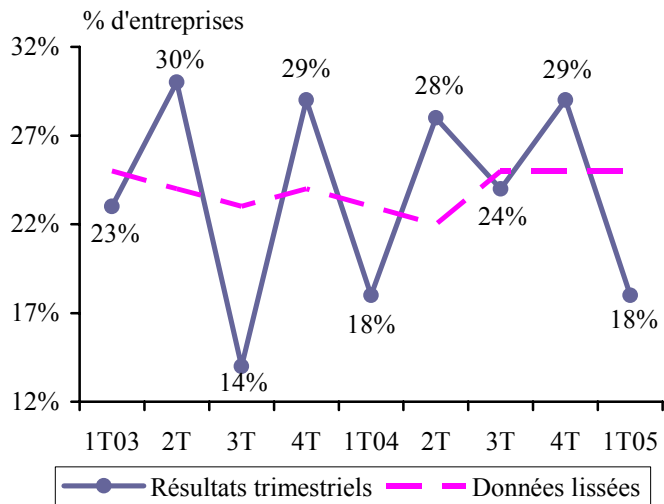
Nature des investissements envisagés (parmi les entreprises prévoyant d'investir)



* aménagement de sites, amélioration de l'environnement,...

3. Intentions d'embauche

Pourcentage d'entreprises envisageant d'embaucher au cours du prochain trimestre



Motifs des embauches envisagées (parmi les entreprises prévoyant d'embaucher)

