



Observatoire de la récupération, du recyclage et de la valorisation

RESUME DE L'EVOLUTION DU TRIMESTRE (Avril-Mai-Juin 2008)

Sensible progression

Dans la continuité du début de l'année et dans un contexte conjoncturel difficile, la production industrielle a connu un nouveau ralentissement au printemps 2008 : la progression n'est plus que de 1 % comparé au même trimestre de 2007. Seule la production de métaux et produits métalliques enregistre des évolutions favorables.

En ce qui concerne l'évolution des tarifs des matières premières, la progression reste soutenue pour le minerai de fer et significative pour la silice, le bois, le plastique et le textile. Les prix des métaux non ferreux accusent à nouveau un net repli alors que la pâte à papier s'échange au même tarif qu'il y a un an. Au niveau des prix des recyclés, toutes les matières s'inscrivent en baisse plus ou moins sensibles sauf les tarifs des ferrailles qui explosent encore (+ 77,5 % !).

Compte tenu du poids des ferrailles dans le chiffre d'affaires de la profession, **la croissance en valeur du marché de la récupération, du recyclage et de la valorisation reste élevée : + 15,5 % entre le deuxième trimestre 2008 et le deuxième trimestre 2007.** Cette hausse s'accompagne, au cours du trimestre sous revue, d'une augmentation des volumes commercialisés. Dans l'ensemble, **ces volumes ont enregistré une progression de l'ordre de + 3,5 % comparé à la même période de l'année précédente.**

Plus précisément, cette bonne orientation provient d'une bonne partie des activités. Mises à part les ventes de verres et de métaux non ferreux, les autres branches ont connu un trimestre favorable. Les activités du textile et des papiers cartons s'avèrent les plus dynamiques. Les ferrailles et les DIB connaissent également un printemps bien orienté. A noter le retour de la croissance pour les ventes de palettes et un maintien des volumes de plastiques commercialisés.

Au niveau de l'activité des déconstructeurs automobile, le chiffre d'affaires et surtout le nombre de véhicules collectés enregistrent des hausses sensibles.

SOMMAIRE

I. L'ENVIRONNEMENT SECTORIEL

1. Les prix
2. La production industrielle (en volume)

II. LE MARCHE DE LA RECUPERATION, DU RECYCLAGE ET DE LA VALORISATION

1. La conjoncture de l'ensemble du marché
2. La conjoncture par branche

III. LES ANTICIPATIONS

1. Perspectives d'activité
2. Intentions d'investissement
3. Intentions d'embauche

METHODOLOGIE

Enquête réalisée en juillet 2008 pour le compte de FEDEREC auprès de 350 entreprises adhérentes, à raison de :

- *110 récupérateurs intervenant sur les ferrailles*
- *100 récupérateurs intervenant sur les métaux non ferreux*
- *100 récupérateurs intervenant sur les papiers-cartons*
- *80 entreprises intervenant sur les palettes*
- *90 récupérateurs intervenant sur les plastiques*
- *35 récupérateurs intervenant sur les textiles*
- *65 récupérateurs intervenant sur le verre*
- *110 récupérateurs intervenant sur les DIB*
- *50 déconstructeurs*

Les informations obtenues ont systématiquement fait l'objet des repondérations adéquates sur la base des résultats établis par l'étude structurelle (bilan annuel)

I. L'ENVIRONNEMENT SECTORIEL

1. Les prix

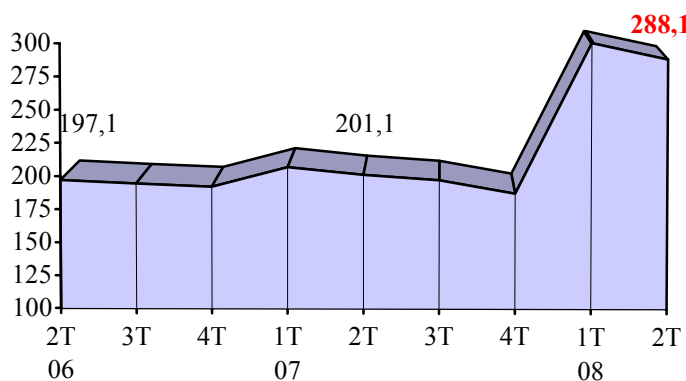
Explosion des prix de la ferraille

Mis à part les prix des métaux non ferreux qui continuent leur net repli (- 18 % exactement), tous les autres tarifs de matières premières vierges progressent au deuxième trimestre 2008. Le minerai de fer a connu lors des trois premiers de l'année une très forte inflation de l'ordre de 43,5 %. Dans une moindre mesure, on retrouve les matières plastiques et textiles qui progressent de respectivement + 7,5 % et + 7 %. De manière plus limitée, la silice ainsi que les produits du sciage et du rabotage du bois sont en hausse modérée à un an d'intervalle. Le cours de la pâte à papiers est resté stable durant le trimestre sous revue.

Concernant les matières premières recyclées, tous les prix ont commencé à se replier après l'inflation observée lors des précédents trimestres, sauf pour les ferrailles qui atteignent des niveaux exceptionnelles (+ 77,5 % à un an d'intervalle !). Sur les métaux non ferreux et les plastiques la baisse s'avère sensible, alors que les tarifs des papiers-cartons, des textiles et des palettes reculent de manière plus modérée entre le deuxième trimestre 2008 et le même trimestre de 2007.

MATIERES PREMIERES VIERGES

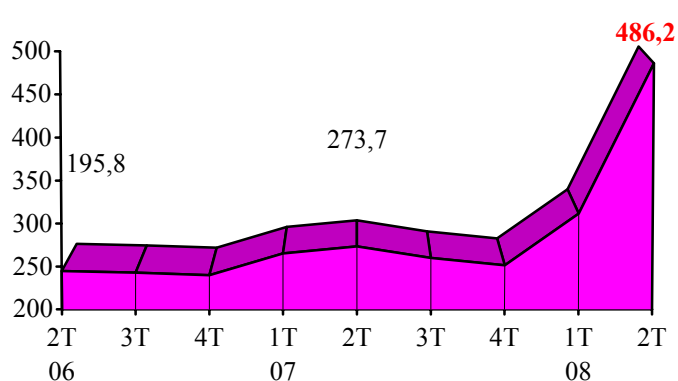
Prix du minerai de fer



Source : INSEE

MATIERES PREMIERES RECYCLEES

Prix des ferrailles



Source : L'usine nouvelle / I + C

Evolutions à un an d'intervalle

2T07	3T07	4T07	1T08	2T08
+2%	+1,5%	-2,5%	+45%	+43,5%

Evolutions à un an d'intervalle

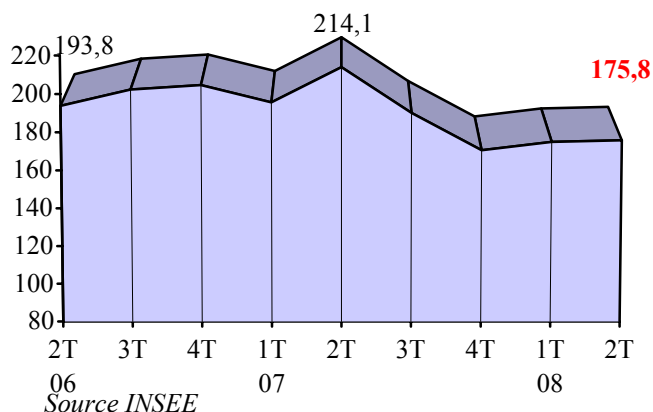
2T07	3T07	4T07	1T08	2T08
+12%	+7%	+5%	+17,5%	+77,5%

Les indices sont en base 100 : 2000



MATIERES PREMIERES VIERGES

Prix des métaux non ferreux

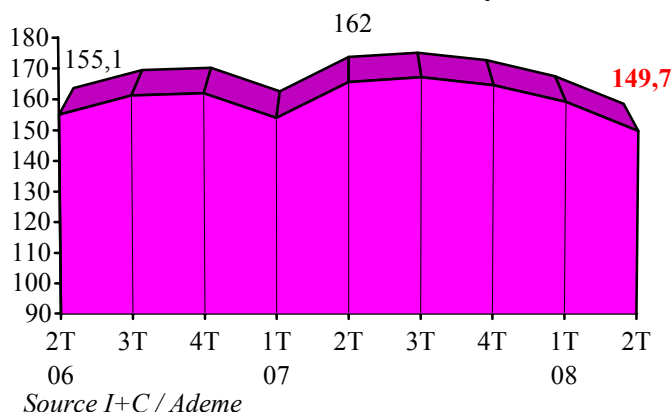


Evolutions à un an d'intervalle

2T07	3T07	4T07	1T08	2T08
+10,5%	-6%	-17,5%	-10,5%	-18%

MATIERES PREMIERES RECYCLEES

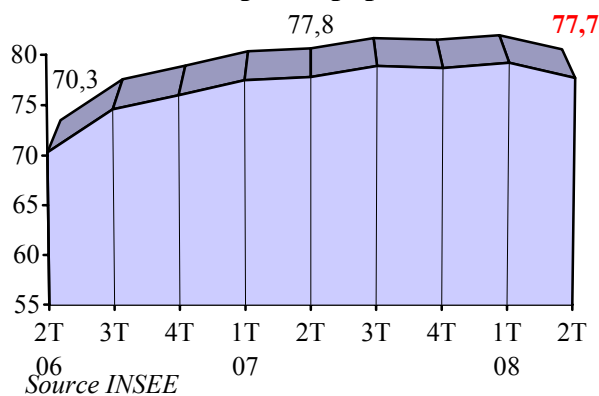
Prix des métaux non ferreux recyclés



Evolutions à un an d'intervalle

2T07	3T07	4T07	1T08	2T08
+7%	+3,5%	+1,5%	+3,5%	-9,5%

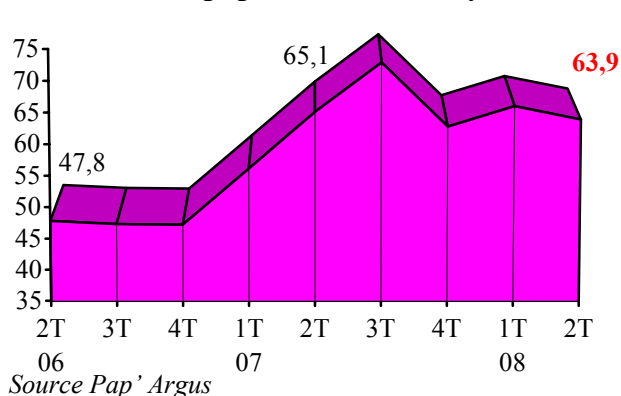
Prix de la pâte à papier



Evolutions à un an d'intervalle

2T07	3T07	4T07	1T08	2T08
+10,5%	+6%	+2%	+2%	0%

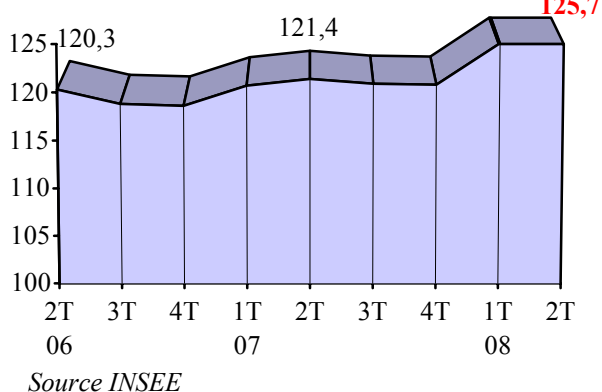
Prix des papiers-cartons recyclés



Evolutions à un an d'intervalle

2T07	3T07	4T07	1T08	2T08
+36%	+54%	+33%	+17,5 %	-2%

Prix de la silice



Evolutions à un an d'intervalle

2T07	3T07	4T07	1T08	2T08
+1%	+1,5%	+2%	+3,5%	+3,5%

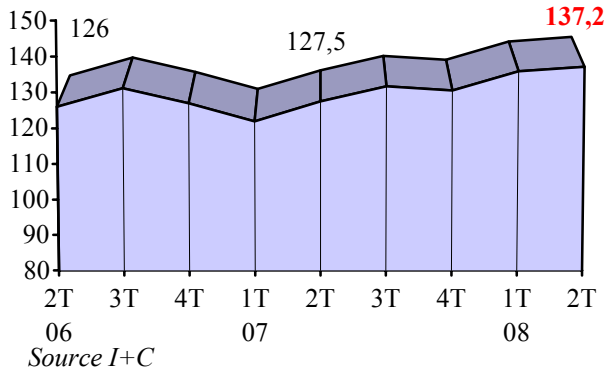
Prix du calcaire

ND

Tous les indices sont en base 100 : 2000

MATIERES PREMIERES VIERGES

Prix des matières plastiques

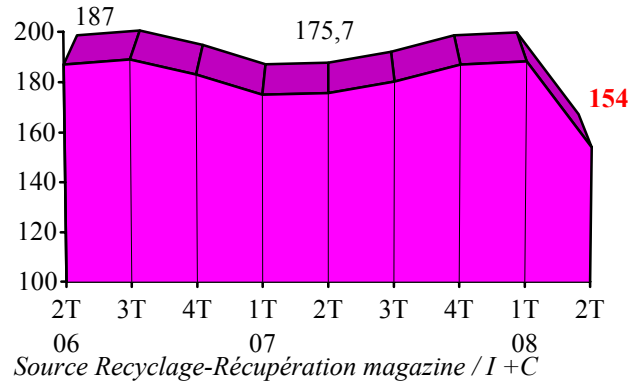


Evolutions à un an d'intervalle

2T07	3T07	4T07	1T08	2T08
+1%	+0,5%	+3%	+11%	+7,5%

MATIERES PREMIERES RECYCLEES

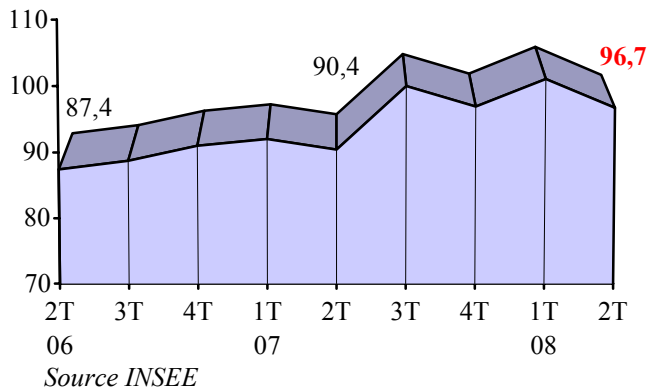
Prix des matières plastiques recyclées



Evolution à un an d'intervalle

2T07	3T07	4T07	1T08	2T08
-6%	-4,5%	+2%	+7,5%	-12,5%

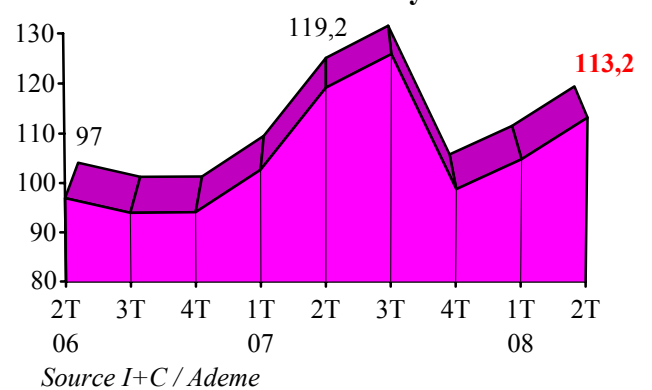
Prix des fibres textiles naturelles



Evolutions à un an d'intervalle

2T07	3T07	4T07	1T08	2T08
+3,5%	+12,5%	+6,5%	+10%	+7%

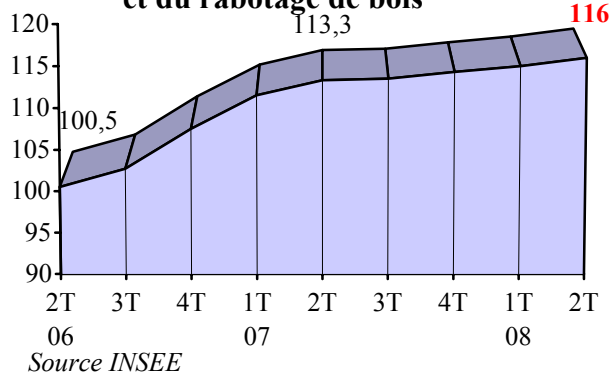
Prix du textile recyclé



Evolutions à un an d'intervalle

2T07	3T07	4T07	1T08	2T08
+23%	+34%	+5%	+2%	-5%

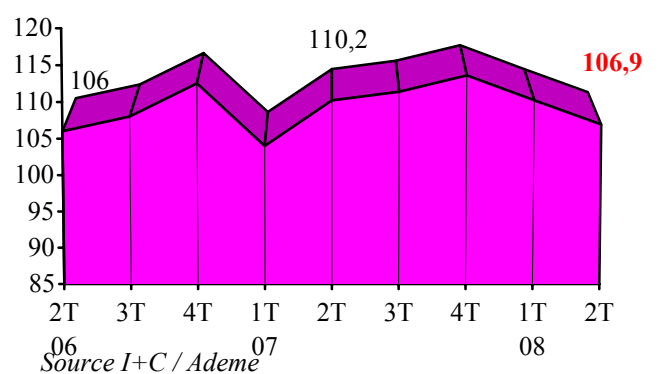
Prix des produits du sciage et du rabotage de bois



Evolutions à un an d'intervalle

2T07	3T07	4T07	1T08	2T08
+12,5%	+10,5%	+6,5%	+3%	+2,5%

Prix des palettes recyclées



Evolutions à un an d'intervalle

2T07	3T07	4T07	1T08	2T08
+4%	+3%	+1%	+6%	-3%

Tous les indices sont en base 100 : 2000 à l'exception des prix du textile et des palettes recyclés (base 100 : 2002)



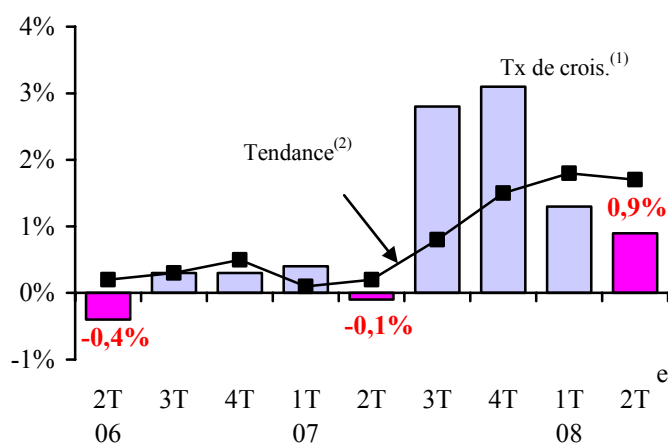
2. La production industrielle (en volume)

Nouveau ralentissement de la production

Comme précédemment, la production industrielle subit le ralentissement de la croissance économique. Même si les résultats sur longue période demeurent convenables, l'amointrissement de la croissance se poursuit. Entre le deuxième trimestre 2008 et le deuxième trimestre 2007, la progression atteint + 0,9 % et + 1,7 % en tendance annuelle.

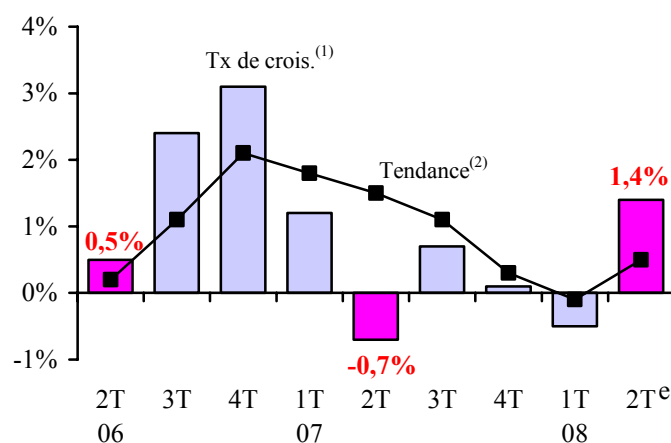
Plus précisément, la production industrielle de métaux et produits métalliques s'avère être la seule à connaître une augmentation au printemps. Toutes les autres industries régressent de manière plus ou moins sensible (entre - 1,5 % et - 9,5 %).

Ensemble de la production industrielle



Source INSEE

Production industrielle de métaux et produits métalliques



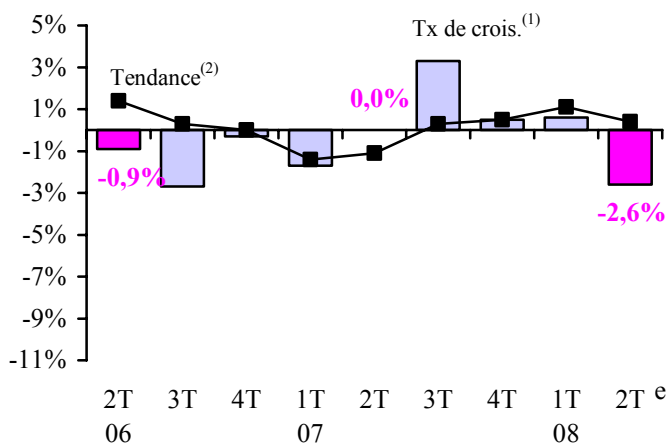
Source INSEE

(1) Tx de crois. : Taux de croissance du trimestre par rapport à la même période de l'année précédente

(2) Tendance : Moyenne mobile 4 trimestres

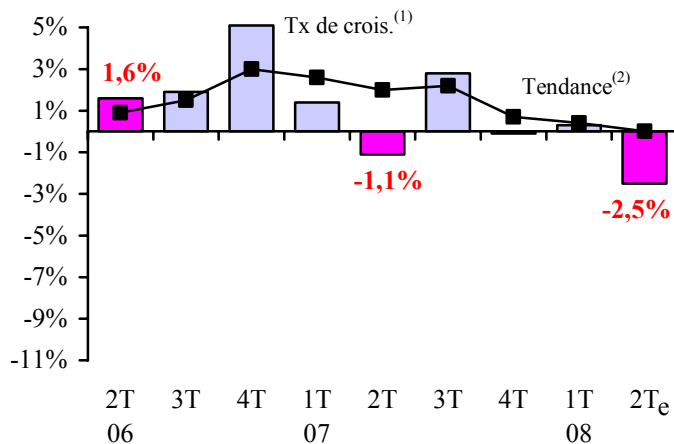
e : valeur estimée

Production industrielle de produits en bois*, papier ou carton



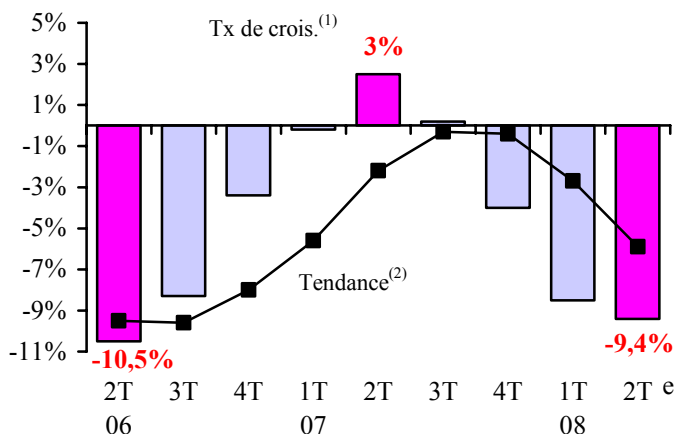
Source INSEE

Production industrielle de produits minéraux



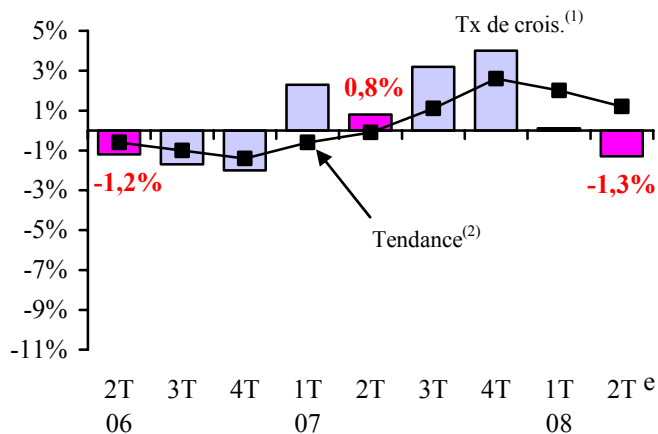
Source INSEE

Production industrielle de textile



Source INSEE

Production industrielle de produits chimiques ou plastiques



Source INSEE

(1) Tx de crois. : Taux de croissance du trimestre par rapport à la même période de l'année précédente

(2) Tendence : Moyenne mobile 4 trimestres

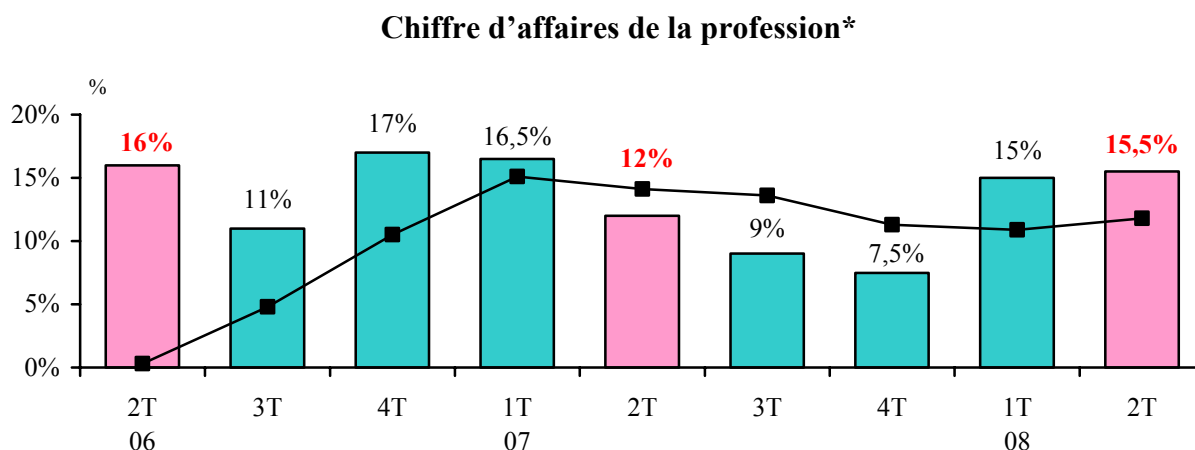
* produits issus du travail du bois ou de la fabrication d'objets en bois.

e : valeur estimée

II. LE MARCHÉ DE LA RECUPERATION, DU RECYCLAGE ET DE LA VALORISATION

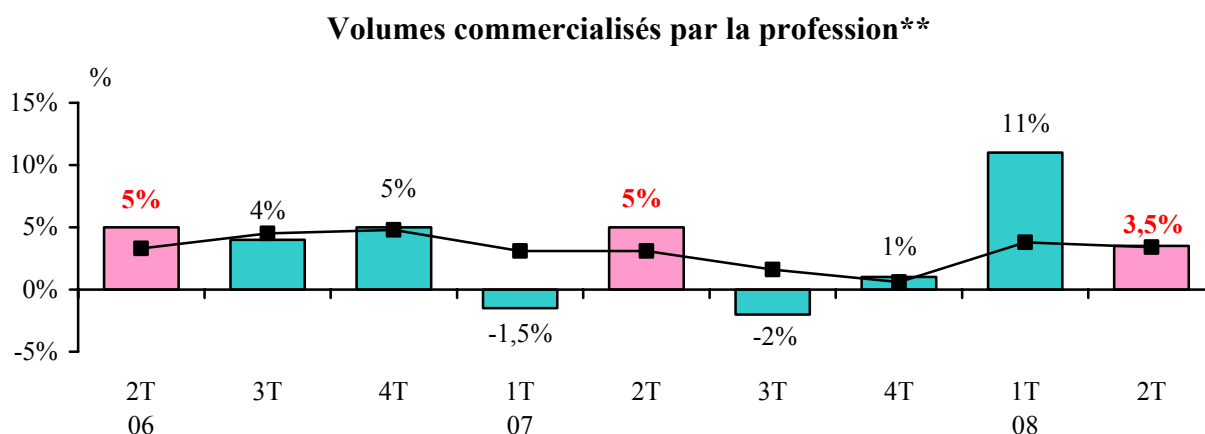
1. La conjoncture de l'ensemble du marché

a) Le chiffre d'affaires réalisé



Au cours du printemps de l'année 2008, le chiffre d'affaires des professionnels de la récupération, du recyclage et de la valorisation enregistre une nouvelle croissance sensible : l'activité progresse de + 15,5 % comparée à la même période de l'année précédente, en raison de la seule hausse des tarifs des ferrailles, mais aussi, de la progression des volumes commercialisés.

b) Les volumes commercialisés



Au cours du deuxième trimestre 2008, le marché de la récupération, du recyclage et de la valorisation connaît une nouvelle progression de l'ordre de + 3,5 % par rapport à la période correspondante de l'année précédente.

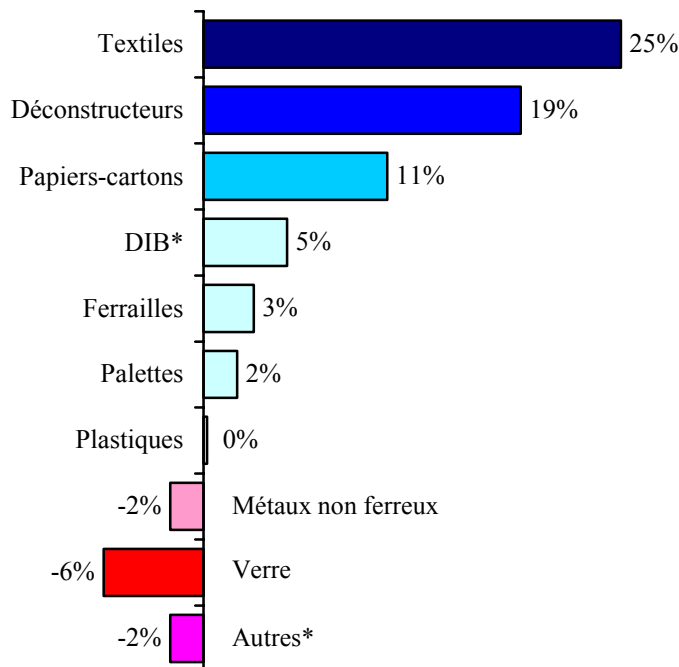
* Evolution de l'activité en valeur par rapport à la période correspondante de l'année précédente

** Evolution des volumes commercialisés par rapport à la période correspondante de l'année précédente

2. La conjoncture par branche

a) Volume global par branche

Evolution des volumes commercialisés (ou collectés*) par la profession
au cours du deuxième trimestre 2008 : **+ 3,5 %**



La croissance observée ce trimestre concerne quasiment toutes les activités. Seuls les volumes de verres et dans une moindre mesure de métaux non ferreux se replient au deuxième trimestre : respectivement - 6 % et - 2 % à un an d'intervalle. La meilleure performance du trimestre est à mettre au crédit des textiles, et tout particulièrement des fripes. Les volumes de papiers-cartons continuent de progresser sensiblement entre le deuxième trimestre 2008 et le deuxième trimestre 2007 (+ 11 % exactement). Les ventes de DIB, de ferrailles et de palettes progressent également mais de manière plus modérées : hausse de l'ordre de + 5 % + 3 % et + 2 %.

A noter que les déconstructeurs enregistrent à nouveau une nette augmentation de leur volume d'activité (+ 19 % au printemps)

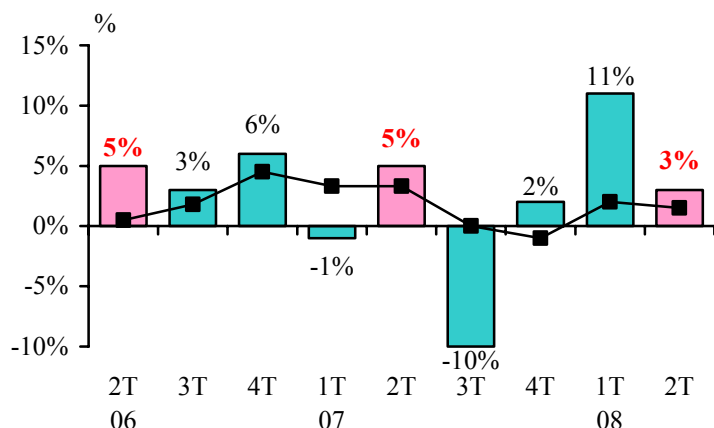
Au niveau des autres volumes commercialisés, ils affichent une légère diminution de - 2 % par rapport à la même période de l'année précédente.

* Volumes collectés dans le cas des DIB (traités, mis en décharge ou incinérés) et des déconstructeurs (nombre de véhicules collectés)

** Autres : consommables bureautiques, DIS, ordures ménagères,...

Volumes commercialisés par la profession*

Ferrailles (volumes commercialisés)

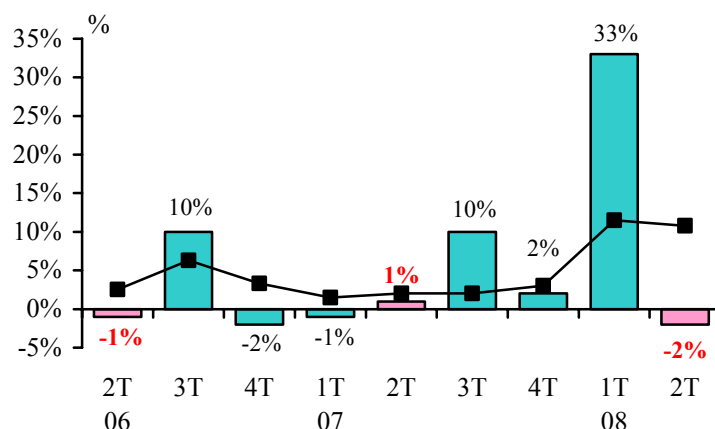


Moindre progression

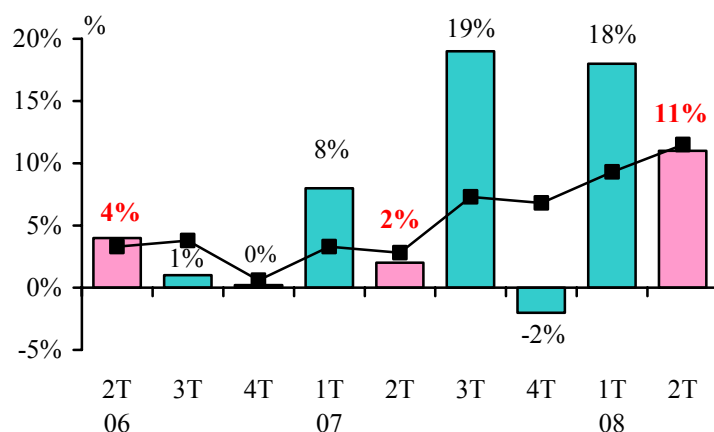
Le marché des ferrailles connaît une nouvelle progression de ces ventes à un an d'intervalle. Les volumes commercialisés progressent de + 3 % par rapport à la même période de l'année précédente. Sur longue période, la hausse s'avère plus modérée.

Métaux non ferreux (volumes commercialisés)

Brutal retournement
Les volumes de métaux non ferreux mis sur le marché par les professionnels ont régressé de - 2 % comparé au deuxième trimestre 2007 après un excellent début d'année. Sur douze mois glissants, les résultats apparaissent nettement plus favorables.



Papiers-cartons (volumes commercialisés)



Nette croissance

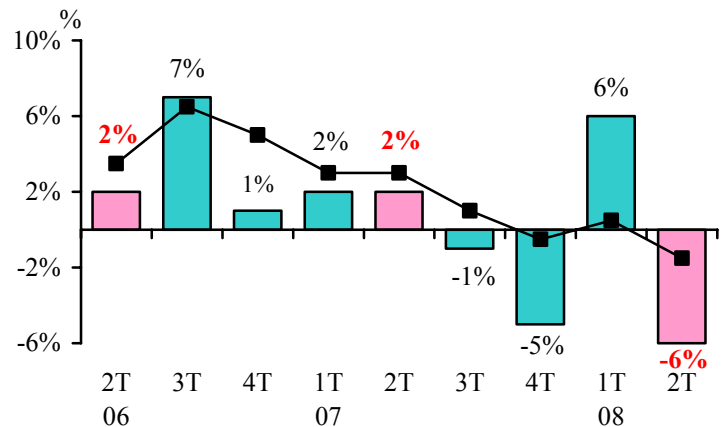
Comme au début de l'année, la filière des papiers-cartons enregistre une nouvelle forte hausse au printemps en début d'année : + 11 % entre le deuxième trimestre 2008 et le deuxième trimestre 2007. La croissance s'avère aussi soutenue en rythme annuel.

* Evolution des volumes commercialisés par rapport à la période correspondante de l'année précédente

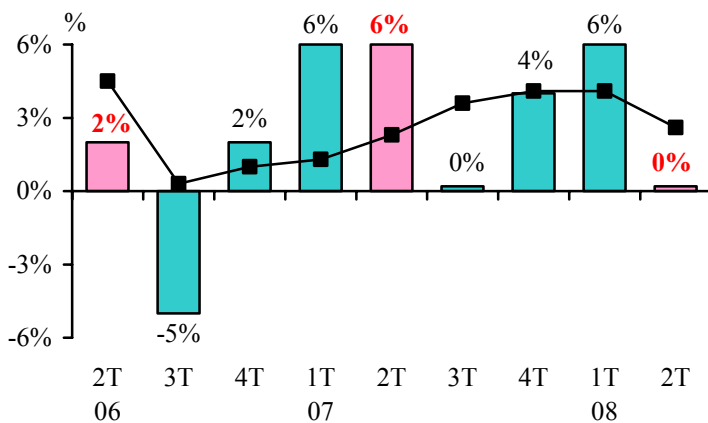
Verre (volumes commercialisés)

Nouvelle dégradation

Après un début d'année favorable, la filière du verre (en volume) replonge : elle affiche au cours du deuxième trimestre 2008 une régression de - 6 % par rapport à la même période de l'année précédente. la tendance annuelle diminue dans des proportions mais sensibles.



Plastiques (volumes commercialisés)



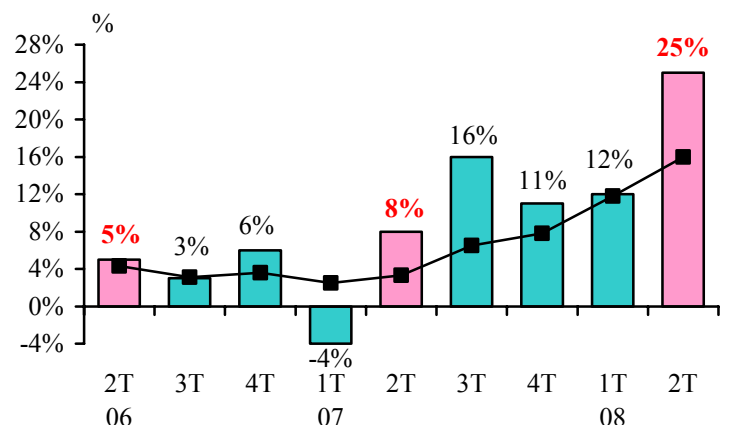
Maintien des ventes

Le marché des plastiques enregistre une stagnation au cours du printemps de l'année 2008 : ainsi, les volumes commercialisés par les professionnels n'évoluent pas après un début d'année beaucoup plus favorable. Sur longue période, les résultats demeurent en nette progression.

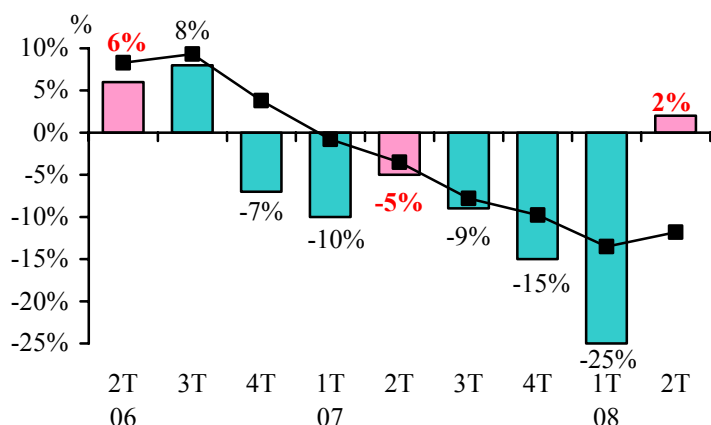
Textiles (volumes commercialisés)

Poursuite de la vive hausse

La filière du textile enregistre à nouveau une nette amélioration des volumes commercialisés lors du deuxième trimestre 2008 : + 25 % par rapport à la période correspondante de l'année précédente. Sur douze mois glissants la progression atteint désormais + 15 %.



Palettes recyclées (volumes commercialisés)



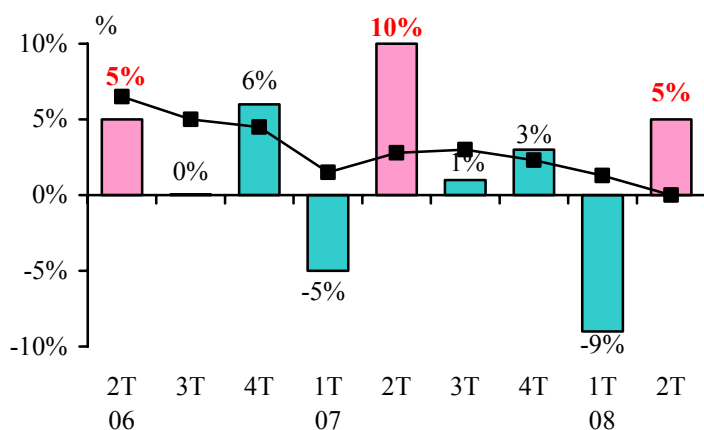
Retour de la croissance

Après plusieurs trimestres de baisses consécutives, le volume des palettes commercialisées a légèrement progressé au deuxième trimestre 2008 : + 2 % à un an d'intervalle. La tendance annuelle reste, elle, en forte baisse.

Bonne performance

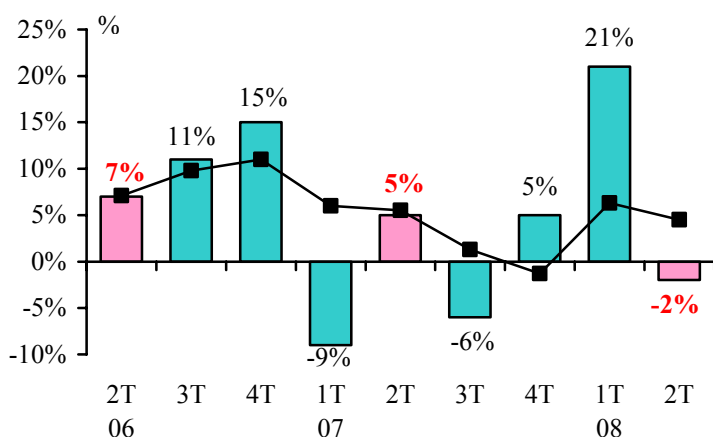
Comme pour les palettes, la filière des DIB connaît un printemps plus favorable que les mois précédents. Comparés à la même période de l'année précédente, les mises sur le marché par les professionnels ont progressé de + 5 % par rapport au deuxième trimestre 2007. L'évolution sur l'ensemble des quatre derniers trimestres est nulle.

DIB* (volumes collectés)



* Volumes collectés dans le cas des DIB (traités, mis en décharge ou incinérés)

Autres** (volumes commercialisés)



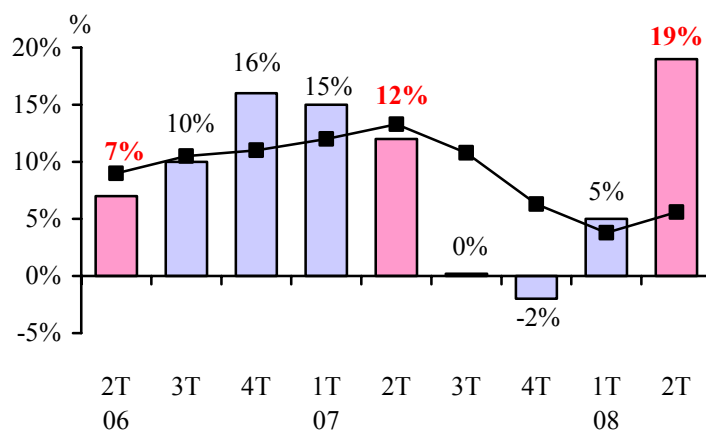
Léger repli

La filière des autres produits affiche une baisse modérée du courant d'affaires au cours du printemps 2008 : les quantités mises sur le marché s'inscrivent en diminution de - 2 % par rapport à la même période de l'année précédente. la tendance annuelle demeure bien orientée.

Accentuation de la croissance

Après un bon début d'année, le nombre de véhicules collectés par les déconstructeurs enregistre une croissance nettement plus soutenue au cours du printemps : + 19 % exactement par rapport au même trimestre de l'année précédente. Sur douze mois glissants, la progression s'avère nettement plus modérée.

Déconstructeurs* (volumes collectés)



* Volumes collectés dans le cas des déconstructeurs (nombre de véhicules collectés)

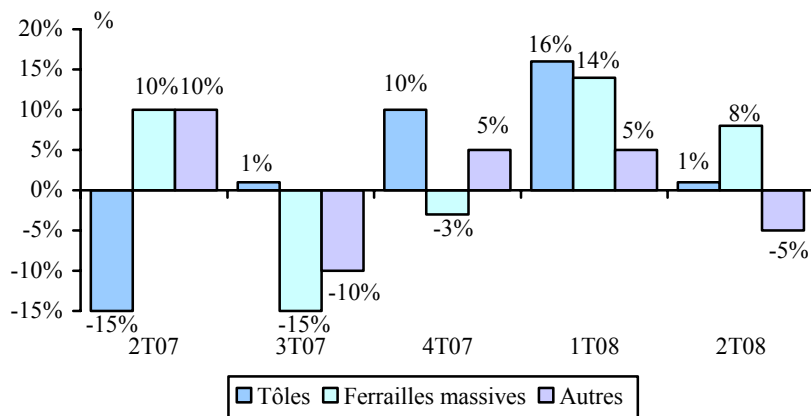
** Autres : consommables bureautiques, DIS, ordures ménagères,...

b) Résultats détaillés par branche

Volumes commercialisés par la profession*

Ferrailles

volumes commercialisés au 2T08 : + 3%

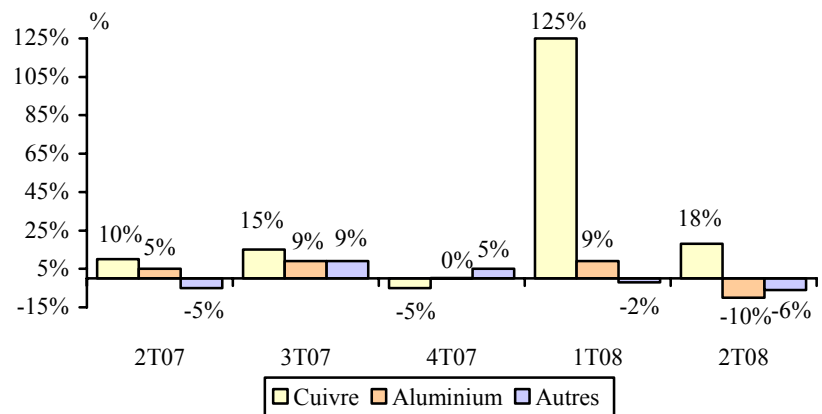


Forte progression des ferrailles massives

La progression enregistrée ce trimestre provient essentiellement des volumes vendus de ferrailles massives (+ 8 % à un an d'intervalle). Les ventes de tôles augmentent plus modérément : + 1 % exactement. Au niveau des autres matières, leur volume régresse significativement de - 5 % au cours du printemps.

Métaux non ferreux

volumes commercialisés au 2T08: - 2 %

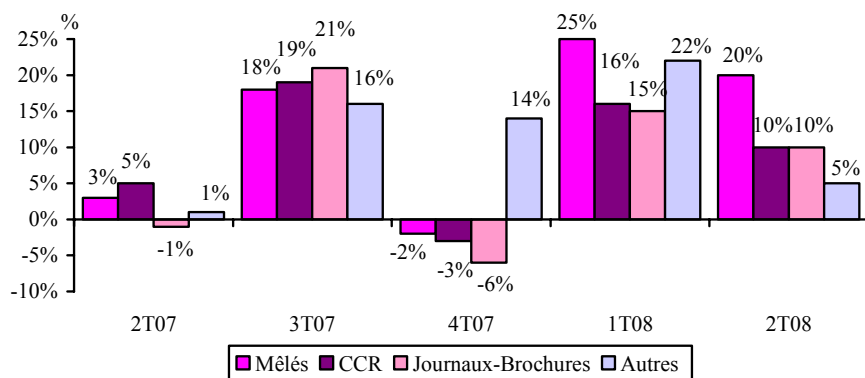


Repli de l'aluminium

La hausse continue des ventes de cuivre n'a pu empêcher le repli de l'ensemble des ventes de métaux non ferreux au cours du trimestre sous revue. Les volumes commercialisés d'aluminium régressent de - 10 %, alors que les ventes de cuivre progressent de + 18 % à un an d'intervalle. En ce qui concerne les autres métaux non ferreux, la situation demeure plus difficile.

Papiers-cartons

volumes commercialisés au 2T08: + 11 %



Hausse générale

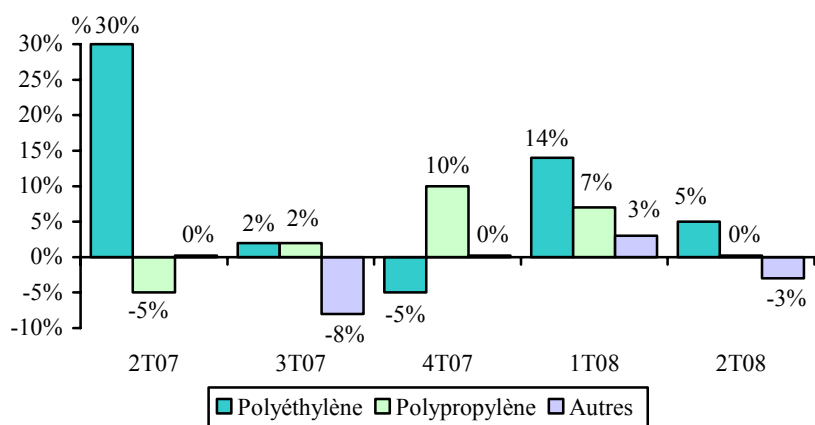
Globalement, les activités liées aux papiers-cartons progressent au deuxième trimestre 2008.

Les quantités de mêlés commercialisées connaissent encore la hausse la plus soutenue (+ 20 % exactement), les ventes de CCR et de journaux et brochures augmentant de manière un peu moins sensible (+ 10 % à un an d'intervalle).

En ce qui concerne les autres produits, leur volume traité progresse de + 5 %.

* Evolution des volumes commercialisés par rapport à la période correspondante de l'année précédente

Plastiques
volumes commercialisés au 2T08: **0 %**



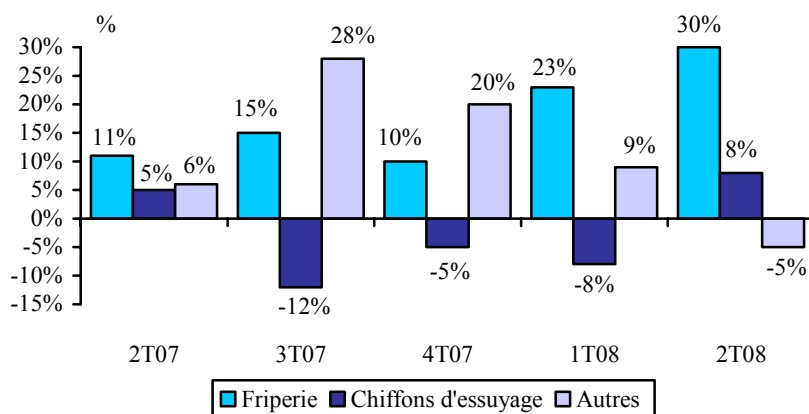
Résultats mitigés

Au cours du printemps de l'année 2008, les activités liées au polyéthylène affichent la seule hausse du secteur de l'ordre de + 5 %. Les tonnages commercialisés de polypropylène s'inscrivent à l'identique à un an d'intervalle. Pour les autres types de plastiques (PVC, PET, etc.), leur activité accuse une régression modérée de l'ordre de - 3 % entre le deuxième trimestre 2008 et le même trimestre de 2007.

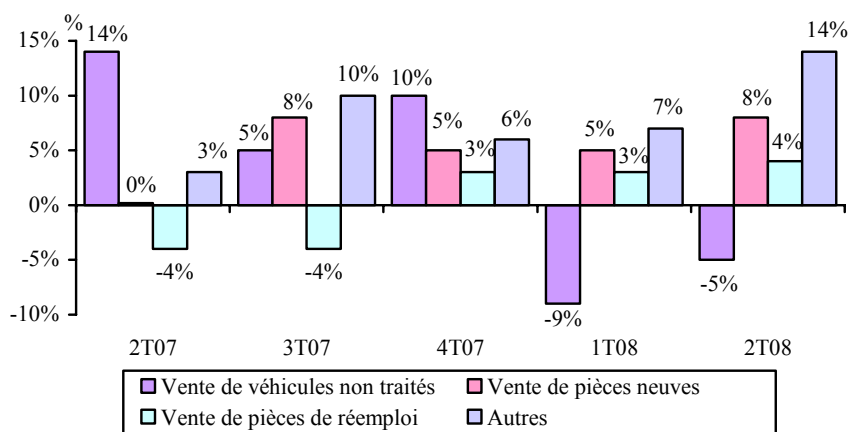
Période favorable pour la friperie

Au deuxième trimestre 2008, comme au premier, la progression s'avère très marquée pour les friperies (+ 30 % exactement). En ce qui concerne les chiffons d'essuyage, le printemps est favorable mais dans des proportions plus modestes : + 8 % à un an d'intervalle. Pour les autres textiles, la situation s'avère plus compliquée, les résultats accusant un repli de l'ordre de - 5 % au cours du trimestre.

Textiles
volumes commercialisés au 2T08: **+ 25 %**



Chiffre d'affaires réalisé par les déconstructeurs au 2T08: + 6 %



Bonne performance d'ensemble

Au deuxième trimestre 2008, les ventes de véhicules non traités (négoce) accusent une nouvelle dégradation de l'ordre de - 5 %. Pour les pièces de réemploi, leurs chiffres d'affaires progressent modérément de + 4 % à un an d'intervalle. Les ventes de pièces neuves connaissent une progression plus sensible entre le deuxième trimestre 2008 et le deuxième trimestre 2007 (+ 8 %). Pour les autres catégories la progression s'avère plus forte encore.

III. LES ANTICIPATIONS

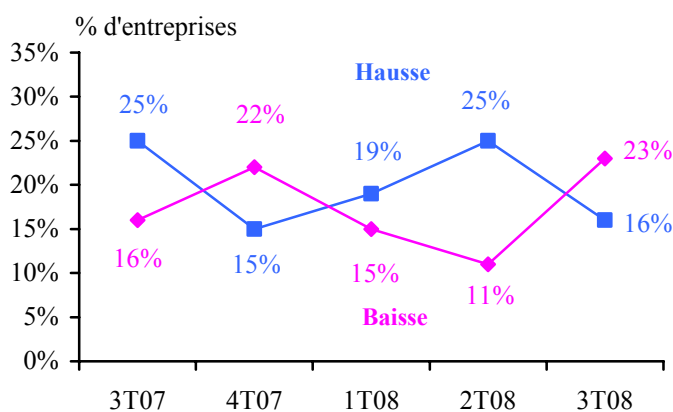
Vers un deuxième semestre plus difficile ?

Après un très bon début d'année, les professionnels de la récupération et du recyclage apparaissent moins optimistes pour les mois à venir. Près d'un quart d'entre eux anticipe une détérioration de leur activité (23 % contre 11 % il y a trois mois), alors que 16 % d'entre eux prévoit encore une hausse (25 % au début de l'année). Il faut tout de même relativiser ce constat quand six entreprises sur dix estiment toujours que leur chiffre d'affaires évoluera dans les mêmes eaux que lors du trimestre sous revue.

Par ailleurs, 35 % des chefs d'entreprise envisage d'investir au cours du prochain trimestre pour, soit, acquérir des machines ou des véhicules, soit, agrandir ou rénover leurs locaux. Enfin, un quart des dirigeants souhaite également embaucher, et ce, désormais pour accroître leurs effectifs. A noter que la tendance sur longue période de ces deux derniers indicateurs fléchit également à un an d'intervalle.

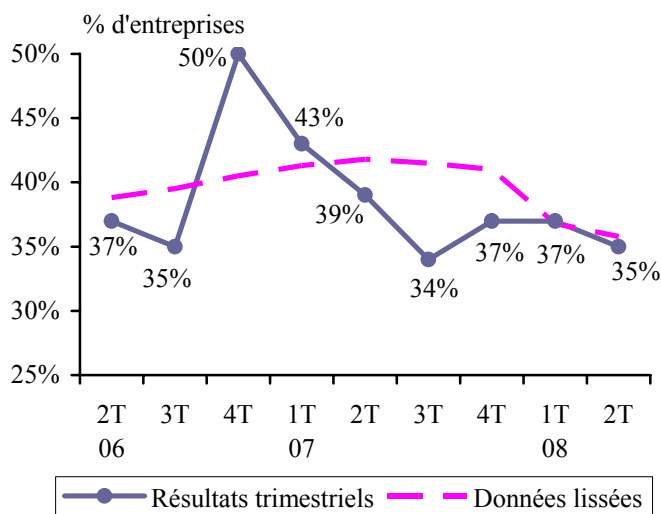
1. Perspectives d'activité

Anticipations d'activité pour le 3^{ème} trimestre 2008

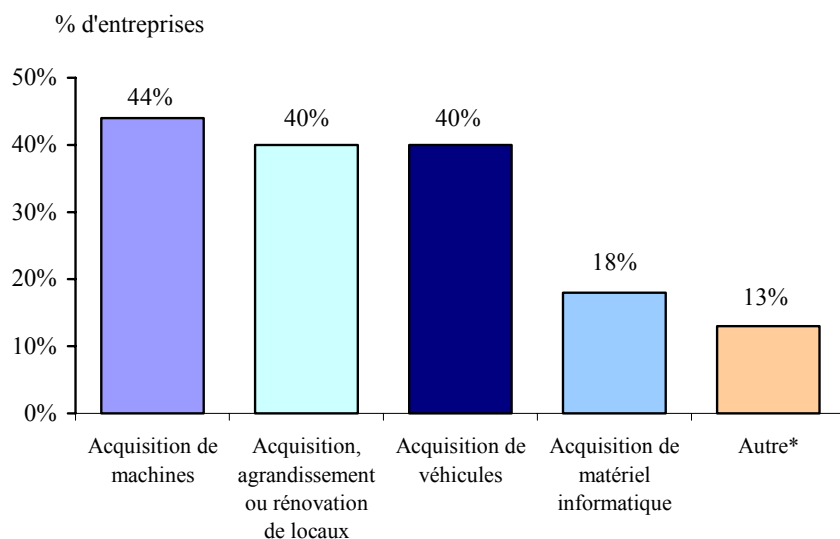


2. Intentions d'investissement

Pourcentage d'entreprises envisageant d'investir au cours du prochain trimestre



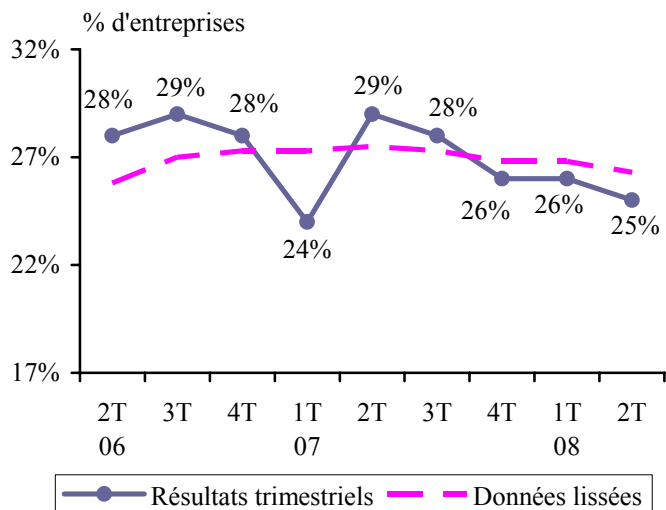
Nature des investissements envisagés (parmi les entreprises prévoyant d'investir)



* aménagement de sites et de bureaux, achats de dalles tanches, achats de bennes,...

3. Intentions d'embauche

Pourcentage d'entreprises envisageant d'embaucher au cours du prochain trimestre



Motifs des embauches envisagées (parmi les entreprises prévoyant d'embaucher)

